

KONSTNÄREN

NR . 04 / 2013

75 KRONOR

Vi vill ha ett kreativt Sverige med ett kulturliv som underhåller, ifrågasätter och ställer saker på sin spets. Kultur känner inga gränser. Kultur i alla dess former hjälper oss att vidga perspektiven, få nya tankar och nya idéer. Ett levande kulturliv ... s.6

Uppnådda mål, men ändå inte. Jämställdheten inom den offentliga konstvärlden är en fråga som aldrig slutar engagera. Och hur det står till med den beror lite på vem man frågar. Statistik från Statens konstråd och Stockholm konst visar att ... s.8

Hösten 2013. Utanför Mood-gallerian i Stockholm står en tonårstjej och lutar sig nonchalant mot en pelare. Hon är tunn och lång, klädd i höga platåskor och midjekort jacka. Ansiktsuttrycket är hårt, kaxigt. I en rondell i Linköping står en annan ... s.14

Verket *Ager Medicinae* av konstnären Kristoffer Zetterstrand, inspirerat av dataspelsgrafik och symbolistisk måleri består av 27 500 mosaikplattor och är ett av många konstverk som kommer att kunna ses vid Nya Karolinska Solna, som ... s.20





Udstil på Skandinaviens største kunstmesse

Art Nordic i Øksnehallen, København 9. – 11. maj 2014

Art Nordic er skabt for at lede de Skandinaviske kunstmiljøer sammen og for at styrke mødet mellem kunstnere og deres kunder – At udbygge relationer til kunstinteresserede, gallerier, kunstforeninger og fagfæller, og gøre kunst mere tilgængelig. Art Nordic vil også forny det aktuelle kunstmesse-koncept, så det er mere lønsomt for kunstnere at udstille deres værker på en kunstmesse.

Få gratis hotelophold, hvis du bor i Sverige.

Du kan dele en 12 m² stand med en du kunstner du kender.

Adgangsbilletten kan anvendes alle tre dage.

**Få udstillingsgaranti de næste 3 år
Få del i overskuddet...**

Se de mange andre fordele på www.art-nordic.dk

... Eller kontakt Art Nordic og hør om dine muligheder for at udstille på en messe, der fokuserer på kunstnerne og deres kunstværker.

10.000 - 15.000 besøgende gæster er vort mål...



Art Nordic ApS
info@art-nordic.dk
www.art-nordic.dk
Tel. +45 5189 5172 · Fax +45 4352 8608

Samme uge som
Det Internationale
Melodi Grand Prix 2014
i København...

DEBATT
Gunilla C Carlsson (S): Kultur är välfärd!

LEDARE
Mer än en procent

NYHETER
Budgetbesvikelser, proveniensbrister och
elefanten i rummet.

CAJSA VON ZEIPEL
»Det är lyxigt att få pissa revir
på offentlig plats«

PROCENTEN
Robert Stasinski jagar den sista procenten.

MEDLEMSSIDOR KRO/KIF

MEDLEMSSIDOR BUS

Det du skapar med kärlek blir till konst.

Vi önskar dig en underbar jul och ett kreativt 2014!

Sveriges stora nätbutik för konstnärsartiklar med över 12 000 artiklar.



Följ oss på Facebook

www.boesner.se

boesner

Upptäck vår nya webshop
www.konstnarernas.se



MER ÄN EN PROCENT!



SKULPTUR AV CAJSA VON ZEIPEL

FOTO: RUVAN

KONSTNÄREN NUMMER FYRA 2013

CHEFREDAKTÖR OCH ANSVARIG UTGIVARE: ANDERS RYDELL

FORM OCH KONSTNÄRLIG LEDNING: NILLE SVENSSON

NYHETSREDAKTÖR: JOHANNA KAROLINA MODIG

REDAKTÖR: JOHAN LINDSKOG

MEDARBETARE I DETTA NUMMER: KAROLINA MODIG, ROBERT STASINSKI,

RUVAN WIJESOORIYA, EMELIE LINDQUIST, JOAKIM OJANEN

OMSLAG: CAJSA VON ZEIPEL PORTRÄTTERAD AV RUVAN WIJESOORIYA

PRENUMERATION HELÅR 275 KR: RED@TIDNINGENKONSTNAREN.SE

ANNONSER:

HANS FLYGARE HANS@ANNONSHUSET.SE

08-662 75 03

REDAKTIONEN: ERIK DAHLBERGSALLÉN 9, 111 52 STOCKHOLM

EMAIL: RED@TIDNINGENKONSTNAREN.SE

KRO/KIF: HORNSGATAN 103, 9 TR, 104 62 STOCKHOLM

KRO/KIF TEL: 08 54542080

KRO/KIF EMAIL: KRO@KRO.SE, KIF@KIF.SE

TRYCK: TRYDELLS TRYCKERI AB, UPPLAGA 8000 EX

TIDNINGEN KONSTNÄREN GES UT AV AB SVENSK KONSTNÄRSSERVICE

OCH PRODUCERAS AVEGG AB

KIF Sveriges Konsthantverkare
& Industriformgivare

Konstnärernas Riksorganisation

The Swedish Artists' National Organization

I ÅR FYLLER ENPROCENTSREGELNS införande i Stockholm 50 år. 1963 klubbades regeln igenom, vilket blev början på en guldålder för den offentliga konsten i huvudstaden. En period avsattes till och med två procent.

Enprocentsregeln gjorde entré i Sverige under 1930-talet, både inspirerad av Roosevelts New Deal-politik och Nazitysklands expansiva kulturpolitiska program. Tanken var att slå två flugor i en smäll: försörjning åt konstnärerna och kulturell fostran åt folket.

Men regeln har inte varit en entydig framgångshistoria, utan har under hela sin existens mött motstånd. Ibland har utvecklingen gått bakåt. I början av 1990-talet sköt en borgerlig majoritet i Stockholm den föredömliga tvåprocenten i sank.

Det här numret handlar en hel del om denna regel och vår offentliga konst. I en längre text berättar Robert Stasinski om enprocentsregelns historia och hur den idag har ställts inför nya utmaningar, som privatisering av det allmänna. Karolina Modig dyker ner i den offentliga konstens jämställdhets- och mångfaldsproblematisering. Och konstnären Cajsa von Zeipel berättar hur hon låter sin konst attackera betraktaren.

Det har fram tills nu funnits lite statistik över hur många som följer enprocentsregeln och i vilken omfattning. En uppgift Statens konstråd försökt sätta tänderna i, vilket presenteras i en ny rapport.

Många kommuner och regioner har valt att tillämpa sina egna modeller, oftast genom olika undantag från enprocentsregeln.

Man bör dock inte fastna alltför mycket i teknaliteter. Om enprocentsregeln ska bevaras och stärkas måste vi också gå till grunden med varför vi har offentlig konst och vad den faktiskt betyder för samhället.

Personligen vill jag gärna betrakta den offentliga konsten som ett mått på ett samhälles välmående, demokratiutveckling och tolerans. Men också på samhällets sociala och intellektuella mognad. Utifrån detta perspektiv går inte bara att mäta mängden konst, utan vad för slags konst vi låter ta plats i våra gemensamma rum. Diktaturer har alltid utnyttjat den offentliga konstens symbolvärde och gör det än idag. Inte heller kan vi längre tala om konst som »fostran«, såsom folkhemmets politiker gjorde. Lika förlegad är idén om offentlig konst som en vacker stukkatur. Bra offentlig konst behöver inte ställa sig in, den kan ställa sig på samhällets tår. Den utmanar, ifrågasätter och inte minst rubbar och tänjer på regler, gränser, tankar.

Den sortens offentlig konst behövs mer än någonsin och inte bara som ett motgift mot den kommersialisering av det offentliga rummet vi ser idag. Den bör också vara en central katalysator i den större omvandling av det offentliga rummet som pågår. Där internet och ny teknologi kastar om vår definition av vad som är centrum, av vilka platser som är viktiga. Den postdigitala staden, där tillfällighet, rörlighet och temporaritet är centrala faktorer. Samtidigt har vår »offentlighet« expanderat in i digitala nätverk. Där behövs också konsten.

ANDERS RYDELL

CHEFREDAKTÖR

SOCIALDEMOKRATERNA: KULTUR ÄR VÄLFÄRD



VI VILL HA ETT kreativt Sverige med ett kulturliv som underhåller, ifrågasätter och ställer saker på sin spets. Kultur känner inga gränser. Kultur i alla dess former hjälper oss att vidga perspektiven, få nya tankar och nya idéer. Ett levande kulturliv och en mångfald av röster i den offentliga debatten är livsviktigt för ett modernt och dynamiskt demokratiskt samhälle.

Den socialdemokratiska kulturpolitiken tar sin utgångspunkt i vår absoluta tilltro till att alla människor ska ha rätt till att ta del av kultur och utöva kultur. Genom en prioritering av barn och unga och en satsning på integration, folkbildning och jämställdhet kan kulturen spridas till fler.

Den socialdemokratiska kulturbudgeten för 2014 präglas av att vi vill skapa fler jobb, öka tillgängligheten till kultur, samt satsa på utbildning. Det gör vi genom en stark budget där vi satsar 584 miljoner kronor mer än regeringen.

Sedan 2009 finns ett nytt utställnings- och medverkanssättningsavtal (MU-avtalet) som garanterar konstnären en viss minimisättning vid en utställning på en statlig institution. Avtalet är bra men efterlevnaden dålig. Avtalet är bindande för statliga institutioner men bör vara normerande för alla utställare, oavsett huvudmannaskap.

Den så kallade enprocentregeln, som har funnits sedan 1937 då Statens Konstråd bildades, rekommenderar att en procent av kostnaderna för offentliga byggnationer ska gå till offentlig gestaltning och konst. Konst i våra stadsmiljöer, både inne- och utomhus skapar både skönhetsupplevelser och trygghet. Samtidigt skapar det arbetstillfällen för konstnärer som får marknadsmässigt betalt. Det saknas dock idag kunskap om hur enprocentregeln efterlevs. Det behöver göras en grundanalys av hur enprocentregeln efterlevs både avseende offentliga och privata aktörer.

Socialdemokraterna är ett feministiskt parti. Denna uppfattning är djupt rotat i våra värderingar. Könsmaktsordningen är fortfarande mycket tydlig i Sverige. Inom kulturområdet har flera projekt igångsatts för att öka jämlikheten mellan män och kvinnor. Alla projekt har dock den nackdelen att det inte i grunden rubbar den ordinarie verksamhetens sneda fördelning.

Grunden för att kunna arbeta aktivt med jämställdhetsintegration är att det finns könsuppdelad statistik. Detta finns till viss del idag men det är inte systematiskt genomfört inom området.

Arbetslösheten är hög, den nuvarande regeringen har misslyckats med sin jobbpolitik. Arbetslösheten bland kulturarbetare är högre än i många andra grupper och många kulturarbetare lämnar kulturarbetsmarknaden. Det är ett enormt slöseri med kraft, energi och talang. Sverige behöver mer kreativitet, inte mindre.

Kulturskaparna har ofta dåliga arbetsvillkor och svårare att passa in i de traditionella trygghetssystemen. Vi socialdemokrater vill se en strategi som har till syfte att långsiktigt stärka kulturskaparnas villkor. Vi anser också att det är ytterst viktigt att stärka kulturskaparnas avtalsställning när det gäller upphovsrättsfrågorna.

Vi socialdemokrater ser kulturen som en viktig del av välfärden. Konsten och kulturen är starka krafter som kan bidra till att skapa ett rikare samhälle att leva i. En grundläggande förutsättning för detta är att vi ser den kulturella infrastrukturen som ett gemensamt ansvar. Folkbildningen med dess bildningssträvanden, och sitt fokus på det livslånga lärandet är något som vi socialdemokrater värnar. Vi ser också amatörkulturen och det professionella kulturlivet som varandras förutsättningar.

Kultur och media är viktiga därför att de kan kanalisera protester mot orättvisor, utgöra en arena för samtal och debatt, eller granska och ifrågasätta maktinnehavare och rådande strukturer. Kultur och media kan hjälpa oss att upptäcka nya idéer och perspektiv, ge inspiration, vägledning och inte minst värderingar.

Om jobben är det som skapar ekonomisk självständighet och tillväxt, och välfärd är det som gör att vi alla kan färdas väl genom livets upp- och nedgångar, så är kultur det vi fyller livet med, som ger det innebörd, och som hjälper oss att förstå både oss själva, andra och det samhälle vi lever i.

GUNILLA C CARLSSON (S)
KULTURPOLITISK TALESPERSON
SOCIALDEMOKRATERNA
ORDFÖRANDE I RIKSDAGENS KULTURUTSKOTT

Varje droppe färg i avloppet är en droppe för mycket

Kadmium är en giftig tungmetall som finns i vissa konstnärsfärger (olja-, akvarell- och akrylfärg).

Du kan bidra till en bättre miljö genom att välja att måla med kadmiumfria färger och ta hand om dina färgrester på rätt sätt.

Mer information om hur du målar miljöanpassat finns på www.kappala.se

KÄPPALA

För renare sjöar och skärgård

KONSTHALLEN I LULEÅ

Kommande utställningar



ANU TOUMINEN

7 DEC – 12 JAN

EVA OLSSON/JONAS NILSSON

7 DEC – 12 JAN

KONSTHALLEN 20 ÅR

7 DEC – 8 JAN

AGNETA ANDERSSON

18 JAN – 26 FEB

HANS ISAKSSON

18 JAN – 26 FEB

ANNA SOFIA MÅÅG

18 JAN – 2 MARS

LISELOTTE WAJSTEDT

18 JAN – 2 MARS

ROGER METTO

18 JAN – 2 MARS



KULTURENS HUS
NORRA HAMN • LULEÅ

För tider och aktuellt program se www.kulturenshus.com

ateljé, galleri, utställning,
transport, kameror...

förmånliga försäkringar för
medlemmar i KRO och KIF

Danderydsgatan 14
114 26 Stockholm
tel 08 440 54 40
fax 08 678 29 20
info@gefvert.se
www.gefvert.se

gefvert
FÖRSÄKRINGSMÄKLARE



Vistelsestipendium Sommaren 2014

Nebbeboda skola i Olofströms kommun, Blekinge

Stipendiet vänder sig till alla verksamma inom olika konstnärliga områden, såsom litteratur, musik, bildkonst, film, teater, dans m.m. Utövare som arbetar i Harry Martinsons eller Sven Edvin Saljes anda får företräde. Sista ansökningsdag är den 31 januari 2014. Ansök med personlig presentation i skrift samt önskemål om tidpunkt för vistelsen. Plats kan ordnas med kortare varsel om lärarbostaden är ledig.

Ansökan skickas till:
Kultur- och Fritidsförvaltningen, Att: Elisabeth Jonsson, Box 301, 293 24 Olofström
För mer information kontakta Elisabeth Jonsson på Kultur- och Fritidsförvaltningen i Olofström. E-post: elisabeth.jonsson@olofstrom.se. Telefon: 0454-936 04.
Eller besök vår hemsida www.olofstrom.se.



OLOFSTRÖMS
KOMMUN

DEN OPLOCKADE GÅSEN

STATISTIK FRÅN STATENS KONSTRÅD
OCH STOCKHOLM KONST VISAR ATT
BESTÄLLNINGARNA AV OFFENTLIG
KONST NUMERA ÄR NÅGORLUNDA
JÄMSTÄLLT. MEN JÄMSTÄLLDHET
HANDLAR INTE BARA OM ATT RÄKNA.
KONSTVÄRLDEN KÄMPAR FORTFARANDE
MED KVALITETSBEGREPPET. MEN DEN
VERKLIGA ELEFANTEN I RUMMET ÄR
MÅNGFALDSPERSPEKTIVET. KONSTNÄREN
GRANSKAR SAMTALET KRING DET
OFFENTLIGA URVALET.

Uppnådda mål, men ändå inte. Jämställdheten inom den offentliga konstvärlden är en fråga som aldrig slutar engagera. Och hur det står till med den beror lite på vem man frågar. Statistik från Statens konstråd och Stockholm konst visar att beställningar har gått till i princip lika många manliga som kvinnliga konstnärer de senaste fem, tio åren. Andra rapporter, som gått bakom statistiken och arbetat med kompletterande metoder, visar en annan sida, där kvinnor fortfarande halkar efter männen. Journalisten, genusvetaren, föreläsaren och författaren Vanja Hermele skrev 2009 rapporten *Konsten, så funkar det (inte)*, på uppdrag av KRO och KIF. Hon varvade statistik med intervjuer och teori, vilket visade att män och kvinnor har olika erfarenheter av att vara verksamma inom konstfältet och skilda uppfattningar om jämställdhetsnivån där. Hur kan det vara så stor skillnad i resultat?

–En anledning är att konsten är svår att få överblick på, särskilt om man själv är enskild konstnär. Då ser man egentligen bara sitt eget sammanhang. Det saknas rätt mycket gemensamma sammanhang med gemensam statistik. Det är en väldigt solitär och isolerad verksamhet. Feministiska konstnärer går ofta emot detta genom att arbeta i kollektiv och försöka skapa gemensamma plattformar, kanske för att just vända sig mot den där klassiska, isolerade konstnärsmynen. Det finns också en förhärskande idé om att jämställdheten redan är avklarad på konstfältet och kulturområdet över huvud taget, säger Vanja Hermele.

En av de saker som Hermele nämner i sin rapport är att, även om det finns en jämn fördelning i uppdrag, går fler stora uppdrag med större budget till män.

KRO:s ordförande Katarina Jönsson Norling skriver i en debattartikel i Värmlands Folkblad den 5 oktober att man för 2012 finner en kvinnlig dominans i de lägsta ersättningsnivåerna medan män återfinns i de högre. Mårten Castenfors på Stockholm konst har inte sett en sådan snedfördelning i deras resultat, men Magdalena Malm, direktör och chef på Statens konstråd, känner till problematiken.

–Det är vi medvetna om. Vi har till exempel gjort några riktigt stora projekt med kvinnliga konstnärer, bland annat Katharina Grosse (Blue Orange för Vara Resecentrum). Verk som får väldigt stor synlighet. Jag tror inte att det står inskrivet i vår policy, men jag är väldigt medveten om det och när vi diskuterar brukar vi prata om hur det är med fördelningen och »tyngden« i uppdragen.

2012 praktiserade Rebecka Friberg, student från Centrum för genusvetenskap vid Lunds universitet, på Statens konstråd. Syftet var att undersöka jämställdhet ur skilda perspektiv, främst i förhållande till begreppet kvalitet. Hon beskriver i sin slutrapport just att den kvantitativa aspekten av jämställdhet är uppnådd, när det gäller anlåtande av konstnärer, inköp av verk till konstkollektioner och även när det gäller betalning. Hon nämner att lagret där Statens konstråd förvarar sin inköpta konst är kraftigt dominerat av män, men att det jämnats ut något de senaste åren. Dock finns enligt Fribergs rapport några områden att arbeta vidare med. Konstkollektioner som placeras ut domineras starkt av verk gjorda av män, och kansliet känner inte till hur den fysiska hängningen ser ut. I kategorin fotografi i Statens Konstråds årskatalog är dubbelt så många män som kvinnor representerade.

–Problemet ligger inte i att man tänker »hur ska vi bära oss åt för att hitta en kvinnlig konstnär?«. Däremot tänker vi alltid på att det ska finnas en balans. Vi för statistik över allt vi gör och har en jämställdhetsplan som följer med det. Alla de sakerna är viktiga att alltid ha med sig som perspektiv i det man gör. Som första kvinna på den här posten ser jag eventuellt annorlunda på jämställdhet, som för mig i lika hög grad handlar om mångfald, det är kvalitetsaspekter och inte någonting som man lägger på i efterhand. Ska man arbeta med samhällsdiskussion och konstnärliga uttryck som är relevanta i samtiden är det helt självklart att de perspektiven finns med. Jag ser det som utgångspunkten för arbetet, säger Magdalena Malm.

Kvalitetsaspekten är som sagt något som Friberg nämner i sin rapport, som ett begrepp som Statens konstråd behöver definiera sitt förhållande till och ständigt hålla öppet för dialog. Friberg skriver att »Kvalitetsbegreppet i sig självt är kopplat till makt, tolkningsföreträde och rätten att definiera verkligheten, men i tron att begreppet är neutralt döljs det och ett förändringsarbete försvåras. Kvalitetsbegreppet behöver utvecklas, breddas och förlängas, vändas ut och in på och diskuteras.« Vanja Hermele har liknande tankar och ställer sig exempelvis skeptisk till Mårten Castenfors användning av begreppet, när han säger att han hela tiden har jämställdhetsaspekten i bakhuvudet, men att han i första hand går på kvalitet.

–Jag har intresserat mig jättemycket för begreppet kvalitet, just eftersom det alltid dyker upp så fort man pratar om maktförskjutningar. Jag har blivit väldigt nyfiken på vad det egentligen är, eftersom det inte finns någon definition. Odefinierade begrepp har en tendens att ha outtalade, men samtidigt

verksamma normer. Det som ses som konstnärlig kvalitet är väldigt färgat av en vit, manlig norm. Underliggande i tanken »jämställdhet är viktigt men kvalitet är viktigare« ligger en konstruerad konflikt mellan begreppen jämställdhet och kvalitet. Jag är av den passionerade övertygelsen att jämställdhet och mångfald bland utövare och uttryck är det som leder till konstnärlig kvalitet. Kulturrådet skrev precis en budgetproposition till sin egen verksamhet att allt fler prioriteringar tillkommit på kulturområdet, däribland jämställdhet och mångfald, och att de – trots att det är berättigade krav – måste ställa sig frågan hur de samtidigt kan värna om konstens möjlighet att utvecklas. För mig är det precis på det sättet som konsten kan ha ens en chans att utvecklas! I grund och botten handlar det om makten över tolkningsföreträdet, hur man bedömer konstverk. Att ta in konst som kanske utmanar bilden av vad som är normativ kvalitet. Det är ett minimikrav att sådant som är statligt finansierat vågar utmana, säger Hermele.

På frågan om hon tycker att vi borde kompensera för den historiska snedfördelning som konstvärlden underbyggt är Vanja Hermele tveksam. Men hon är inte främmande för tanken att om det nu är 80-90 procent manliga konstnärer i statens konstsamling, så kanske det är rimligt att under några år bara köpa in konst från kvinnliga konstnärer. I alla fall en bit över 55-60 procent, vilket Hermele tycker är i linje med det lilla, kvinnliga anspråket att nöja sig med. Castenfors uttrycker rätt och slätt att kompensering är tråkigt och går hellre på kvalitet (även om han inte skulle placera ännu en bronsgubbe på stan), medan Malm utvecklar sitt resonemang med åsikten att inköpen och uppdragen bör spegla vår samtid.

–Moderna museet till exempel kan komplettera sin samling med äldre verk av kvinnliga konstnärer. Men vi köper in och producerar enbart nya verk. Att vi då skulle börja producera exempelvis 80 procent kvinnliga konstverk tycker inte jag är rimligt. Vi skriver samtidigt konsthistoria när vi gör de här inköpen, och att då kvotera eller snedfördela åt det hållet blir väldigt konstigt. Då skapar ju vi ett avtryck i historien som inte speglar den tid vi lever i. Vi kan inte komplettera bakåt. Har man en samling som Modernas tycker jag att det är helt relevant och nödvändigt, men vi jobbar inte så. Däremot tycker jag att frågan om vem som får göra de stora, synliga uppdragen är väldigt viktig att ha med sig.

Förutom de aspekter som kvarstår att ta tag i gällande jämställdhetsarbetet, finns det – som Magdalena Malm nämner tidigare – ytterligare ett område som den offentliga konstvärlden behöver ta ett större grepp om. Arbetet med mångfalden är ännu inte i mål.

–Vi missar, på grund av min och mina kollegors erfarenheter, att få in »de andra«. Då talar jag om förorten, konstnärer med annat ursprung. Vi gör en del tillfälliga projekt där vi arbetar med förorten, men vi är inte där. Det är synd, säger Mårten Castenfors.

Magdalena Malm håller med om att det krävs mer arbete gällande mångfaldsfrågan. För henne handlar mångfald om klass och vem de tilltalar när de berättar vad de gör.

–Jämställdhet är en aspekt av mångfald, det handlar om att samla upp de olika delar som samhället består av och fundera på vilka som får tillgång till det vi gör, hur det är tillgängligt och vilket språk vi använder. Jag tycker att klassfrågan är avgörande när vi pratar jämställdhet och mångfald. Och kulturell identitet naturligtvis. Mångfald är en utgångspunkt,



framförallt när vi arbetar med stadsutveckling. För att planera bra i offentliga miljöer har vi i Sverige en tradition av konsensuskultur, där man tänker på den minsta gemensamma nämnaren på något sätt. Men ska vi göra någon slags samtida stadsplanering behöver vi bygga platser som är till för många olika målgrupper samtidigt. Där de kan samexistera. Den mångfalden är själva utgångspunkten för en modern stadsplanering.

Även Vanja Hermele ser mångfaldsfrågan som något som behöver tas ett ordentligt grepp om. Hon menar att vi har en oplockad gås med rasismen i Sverige, som är viktig och smärtsam att ta tag i.

–Konsten har en självbild av att vara väldigt modig, men det är en sådan jäkla skraj grupp människor som aldrig vågar utmana saker och ting på riktigt. Jag ser ingen motsättning mellan att arbeta med ett aktivt jämställdhets- och mångfaldsperspektiv, både när det kommer till uttryck och utövare. För mig sitter det ihop. Jag ser inget »nu är vi färdiga med jämställdheten, nu ska vi gå vidare med något annat«. Riktigt intressant blir det ju när man kan göra båda saker samtidigt. Att ha en antirasistisk och feministisk grund. Mångfald är ju också ett väldigt mystifierat begrepp. Vi kan inte fortsätta ha de här stuprören!

KAROLINA MODIG

FÖRDELNING AV UPPDRAG (STATISTIK FRÅN STATENS KONSTRÅD)	KVINNOR	MÄN
---	---------	-----

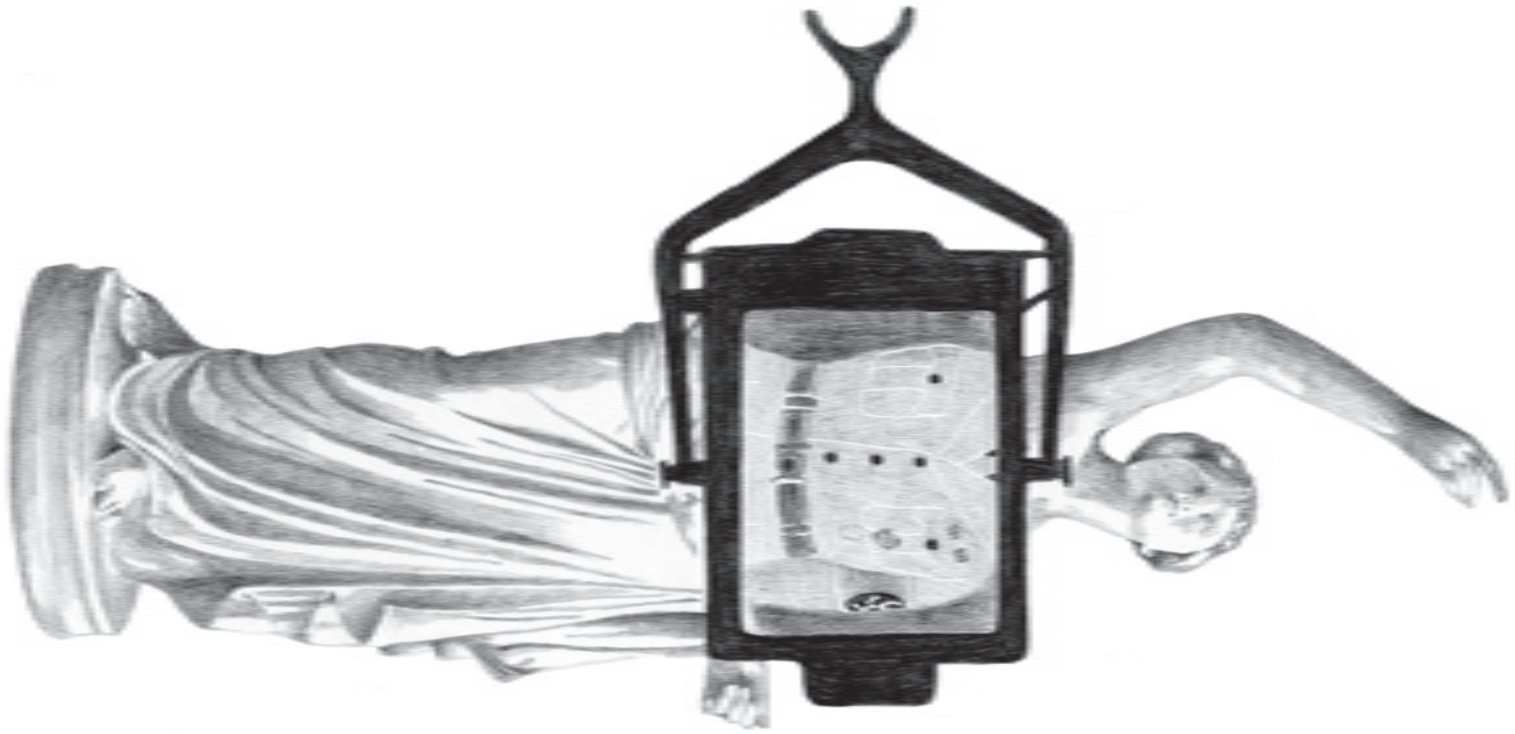
KONSTNÄRER SOM FÅTT SKISSUPPDRAG 2012 – STATLIGA PROJEKT	11	9
KONSTNÄRER SOM FÅTT KONTRAKT 2012 – STATLIGA PROJEKT	7	4
SLUTBESIKTADE FÄRDIGSTÄLLDA KONSTVERK 2012 – STATLIGA PROJEKT	7	6
SLUTBESIKTADE FÄRDIGSTÄLLDA KONSTVERK 2012 – ICKE STATLIGA PROJEKT	2	1
AVSLUTADE SAMVERKSANSPROJEKT VID UTGÅNGEN AV 2012	9	6

KONSTNÄRERNAS FÖRDELNING PÅ KÖN	2010	2011	2012
---------------------------------	------	------	------

SKISSUPPDRAG	KVINNOR:	46%	33%	55%
	MÄN:	54%	67%	45%
KONTRAKT	KVINNOR:	62%	45%	64%
	MÄN:	38%	55%	36%
AVSYNADE KONSTVERK	KVINNOR:	67%	67%	53%
	MÄN:	33%	33%	47%

INKÖPTA KONSTVERK UNDER 2011-2012 FÖRDELADE PÅ KÖN	2011		2012	
	ANTAL	BELOPP	ANTAL	BELOPP

KVINNOR:	61%	61%	54%	44%
MÄN:	39%	39%	46%	56%



FINNS PLUNDRAD NAZIKONST PÅ SVENSKA MUSEER?

DET STORA FYND MED NAZIKONST SOM NYLIGEN GJORDES I MÜNCHEN HAR SATT FOKUS PÅ DEN INTERNATIONELLA MARKNADEN FÖR PLUNDRAD KONST. TUSENTALS KONSTVERK SOM STALS AV NAZISTERNA HAR HAMNAT PÅ MUSEER ÖVER HELA VÄRLDEN. ENLIGT EN ENKÄT GJORD AV KONSTNÄREN ÄR INTRESSET FÖR ATT UNDERSÖKA SVENSKA SAMLINGARNA LÅGT.

1998 SKREV SVERIGE som ett av 44 länder under de så kallade Washingtonprinciperna. De gjorde gällande att de enskilda länderna påtog sig att efterforska provenienserna i sina konstsamlingar efter verk som kunde härröra från nazisternas omfattande plundringar under andra världskriget. Sammantaget stal Nazityskland miljontals konstverk, antikviteter och böcker. Efter kriget återfanns och återlämnades stora mängder konst, men uppskattningsvis 100 000 till 200 000 konstverk kom aldrig tillrätta. Tusentals konstverk som bland annat plundrats från Europas judar letade sig under efterkrigstiden ut på den internationella

marknaden. I många fall kunde de konsthandlare som under kriget samarbetat med nazisterna ostraffat fortsätta sin verksamhet efter kriget. Det har inte minst uppmärksammats genom avslöjandet av Gurlitt-affären i Tyskland i början av november, då sonen till konsthandlaren Hildebrandt Gurlitt uppdagades med en hemlig samling på 1 400 målningar som hamnat i faderns ägo under kriget. Flera hundra av målningarna tros komma från plundrade judiska familjer. Det uppdagades också att sonen, Cornelius Gurlitt, under lång tid livnärt sig på att sälja verk ur samlingen.

Affären uppdagades när Gurlitt reste från Schweiz efter en sådan försäljning med 9000 euro på fickan. Just Schweiz var både under kriget och fortsatte under efterkrigstiden att vara en marknad för den plundrade konsten.

Gurlitt-fallet är inte det enda som uppdagats under senare år. 2007 återfanns ett hemligt bankvalv i Schweiz tillhörande den ökända, och nyligen avlidna, konsthandlaren Bruno Lohse. I valvet fann man en målning av konstnären Camille Pissarro, *Le Quai Malaquais, Printemps*, som Gestapo hade stulit från en judisk familj under kriget. Man lyckades också utreda att ytterligare 14 målningar hade funnits i bankvalvet sedan 1980-talet, men försvunnit. Enligt den amerikanska historikern Jonathan Petropoulos som studerat Lohse och nazisternas konsthandlare har han med största sannolikhet sålt dessa på marknaden. Lohse hade bland annat agerat konstagent åt Hermann Göring.

Genom den schweiziska konstmarknaden har plundrad konst spridits till samlare och museer över hela världen. När The Metropolitan i New York i början år 2000 undersökte sin samling fann man närmare 300 målningar med luckor i provenienserna mellan 1933 och 1945. The Art Institute of Chicago listade hela 548 sådana konstverk.

Att det även på svenska museer har hamnat plundrad konst uppdagades genom det så kallade Blumengarten-fallet, då en judisk familj återkrävde Emil Noldes tavla *Blumengarten (Utenwarf)* från Moderna museet som hade gått förlorad när familjen Deutsch tvingades emigrera från Nazityskland i slutet av 1930-talet. Tvisten löstes 2009 genom att museet tvingades ge upp målningen.

Tavlans historia kom i dagen genom familjens egna efterforskningar och inte genom museets. Om det finns fler verk i Sverige som härrör från nazisternas plundring är idag en obesvarad fråga. Moderna museet har,

trots Blumengarten-fallet, inte gjort en omfattande genomlysning av sin samling med detta fokus. Det har inte heller genomförts något gemensamt, nationellt koordinerat, efterforskningsprojekt i svenska samlingar, vilket Washingtonprinciperna föreslår.

I slutet av 1990-talet sammanställdes däremot en rapport, *Sverige och judarnas tillgångar* SOU 1999:20, som efterforskade ifall det hade hamnat plundrad judisk egendom i Sverige under kriget. Museimannen Gunnar Lindqvist gavs i uppdrag att specifikt undersöka ifall det hamnat plundrad konst i Sverige. Lindqvist kunde konstatera att det förekom uppgifter om att sådan konst förts till Sverige, men kunde inte styrka några konkreta konstverk. Han konstaterade också att det hade skett i en relativt blygsam omfattning. Lindqvist undersökning begränsade sig dock till kriget och de närmsta åren strax därefter, inte om det har hamnat plundrad konst i svenska samlingar senare under efterkrigstiden. I Blumengarten-fallet köptes verket in av Moderna museet chef Pontus Hultén under 1960-talet från en konsthandlare i Lugano, Schweiz. Det har också konstaterats att samma konsthandlare sålde ett annat konstverk från Deutsch-samlingen.

KONSTNÄREN har sänt en enkät till nio svenska museer för att utreda om någon efterforskning med detta fokus genomförts. Intresset för att svara på våra frågor har varit svalt, endast fyra museer har återkommit med svar trots återkommande påminnelser. Göteborgs konstmuseum har undersökt verk som hamnat i samlingen mellan 1938-52, men inte specifikt under en senare period. Museet hänvisar till Lindqvist undersökning, samma sak gör Nationalmuseum som inte väljer att svara mer specifikt på våra frågor. Ann-Sofi Noring, vice museichef på Moderna museet svarar att: »Att med absolut säkerhet hävda att vi inte har något verk med en oacceptabel proveniens vore förmätet, det vi kan säga är att utifrån den kunskap vi har är det osannolikt.»

Oklarheten i frågan borde kräva en mer omfattande utredning. Den internationella organisationen Claims Conference konstaterade i en utredning 2010 att svenska museer har gjort mycket lite för att efterforska plundrad judisk egendom. Organisationen är också övertygad om att det finns plundrade konstverk i Sverige som ännu inte kommit i dagen.

ANDERS RYDELL, SUSAN LÖÖW

HÖGA KUSTEN-stipendium

Höga Kustenstipendiet utdelas av Kramfors kommun.

Stipendiet består av ett kontantbidrag på 10.000 kr och 2 veckors logi i Höga Kusten

Höga Kustenstipendiet kan sökas av verksam nordisk bildkonstnär. Stipendiaten erbjuds möjlighet efter vistelsen i Höga Kusten ha utställning i Kramfors konsthall.

Ansökningsblankett kan rekvireras:
ninni.mellander@kramfors.se

www.kramfors.se

Sista ansökningsdag är 24 januari 2014



**Kramfors
kommun**

Grundsunda kulturstipendium

STIPENDIET består av ett belopp på 15 000 kronor och fri bostad i en stuga vid Prästsjön, Grundundavallen, Örnsköldsviks kommun. Alla kategorier av kulturarbetare kan söka stipendiet. Verksamhetsområde är ej i förväg utsatt.

HUVUDMAN för stipendiet är en kommitté utsedd av Grundsunda Hembygdsförening - dess beslut kan ej överklagas. Stipendiets avsikt är att ge kulturarbetare några veckors vistelse i naturskön miljö. Prestationskrav ställs ej. Skriv en personlig ansökning.

MED ANSÖKAN bifogas 4 st färgbilder av arbeten.

SISTA ANSÖKNINGSDAG
2014-03-30

I slutet av maj meddelas beslut om årets stipendiat.

SKRIFTLIG ANSÖKAN
TILL: STIPENDIEKOMMITTÉN
STURE FORSBERG, ORDF
HUSBYN 156
896 91 HUSUM


UPPLYSNINGAR:
0663-101 74

HÄRKE KONSTCENTRUMS KONSTNÄRSSTIPENDIUM

Sista ansökningsdag
den **28 februari** varje år.

Läs information om stipendiet
och hur du ansöker på
www.harkekonstcentrum.se,
klicka på stipendium.

Välkommen med din ansökan!



BECKERS KONSTNÄRSSTIPENDIUM 2014

DAVID MOLANDER

25.1 – 9.3 2014

FÄRGFABRIKEN

INGA PENGAR TILL KONSTEN

I SLUTET AV SEPTEMBER

PRESENTERADE ALLIANSEN SIN

KULTURBUDGETPROPOSITION FÖR

2014. MEN DEN SOM VÄNTAT SIG STORA

SATSNINGAR PÅ BILDKONSTOMRÅDET

FÅR VÄNTA ETT TAG TILL.

I de kultursatsningar för 2014 som presenterades av alliansregeringen i september lyser bild- och formområdet med sin frånvaro. Fokus ligger istället på litteratur och läsande, ombyggnation av Kungliga Operan och digitalisering av filmavdelningen. Catharina Henriksson, pressekreterare hos kultur- och idrottsminister Lena Adelsohn Liljeroth, förklarar resonemanget kring satsningarna.

– Bildkonstområdet var inte ett av de områden som lyftes fram särskilt i budgetpropositionen för 2014, men däremot har regeringen sedan den tillträdde gjort flera viktiga reformer inom området. MU-avtalet är en av de viktigaste konstnärspolitiska insatserna som gjorts under senare år. Avtalet har fungerat väl sedan 2009 men behöver förenklas och förtydligas för att bli än mer tillämpbart.

Henriksson förklarar att regeringen därför har gett Statens kulturråd i uppdrag att omförhandla MU-avtalet med berörda bildkonstorganisationer. Målet är bland annat att öka användandet av avtalet bland statliga institutioner, och Henriksson menar att det är viktigt att avtalet även fungerar som en förebild för andra offentliga utställare än de statliga och privata. Hon betonar att KRO/KIF under 2012 och 2013 har fått medel från regeringen för att fortsätta informations- och utbildningsarbetet för att MU-avtalet ska få en så bred tillämpning som möjligt, och passar även på att lyfta den så kallade IV-ersättningen.

– Den individuella visningsersättningen är den kulturpolitiska satsning som i dag når flest bildkonstnärer. Den uppgår till drygt 35 miljoner kronor för 2012, en uppräkningsökning med drygt 30 procent sedan 2008. Den visningsersättning som fördelas av Bildkonstnärnsfonden samt Konstnärnsnämndens övriga insatser är naturligtvis också grundläggande, liksom verksamheten vid Statens konstråd och även Moderna museet.

Tidigare i år släpptes KRO/KIF:s Bild- och formindikator för 2013. Den visar att andelen av statens totala utgifter för kultur som går till bild- och formkonsten under perioden 2000-2011 har fortsatt att minska något, samt att endast 3,14 procent (i genomsnitt) av regionernas kulturbudgetar läggs på bild och form, museiverksamheten undantagen. Trots brist på förslag i budgeten för 2014 menar Catharina Henriksson att denna fråga möts genom en successiv



BILD: EMILIE LINDQUIST

ökning av de kulturpolitiska satsningarna i stort.

– Den ekonomiska krisen har sedan 2008 påverkat hela den offentliga sektorn. Trots detta har de svenska kulturpolitiska satsningarna inte minskat, vilket är fallet i många andra europeiska länder. Tvärtom har kulturbudgeten ökat med 916 miljoner kronor sedan 2006. I budgetpropositionen för 2014 föreslås en ökning av kulturbudgeten med 124 miljoner i jämförelse med 2013.

Henriksson menar även att regeringen verkar för att kulturområdet ska samverka med andra politikområden. Hon säger att genom att kulturen blir betydelsefull för andra samhällsområden, stärks kulturens roll i samhället och den kan på så sätt komma fler människor till del. Detta, menar hon, bidrar till ökad tillväxt som i sin tur skapar fler arbetstillfällen för konstnärer.

Ett förslag i budgeten, som tagits emot positivt från

KRO och KIFs ordförande, är att reglerna om undantag från skatt för stiftelser, ideella föreningar och registrerade trossamfund som har ett allmännyttigt ändamål, ska reformeras. Syftet är att inkomst-skattereglerna ska bli bättre anpassade till dagens samhälle och att den ideella sektorns arbete ska underlättas.

– De nya reglerna ska bland annat möjliggöra att stiftelser som främjar kultur, miljö och idrott ska kunna bli inskränkt skatteskyldiga, det vill säga bli skatteskyldiga endast för vissa inkomster. De nya reglerna föreslås träda i kraft den 1 januari 2014. Bild- och formområdet är inte specifikt utpekade, men kommer naturligtvis att kunna omfattas, säger Catharina Henriksson.

Avsaknaden av tydliga budgetförslag för bildkonstområdet presenteras samtidigt som aktuella siffror visar att 64 procent av konstnärerna och konsthantverkarna har en taxerad inkomst på under 13 300 kronor per månad. Hur regeringen har förhållit sig till detta i de satsningar som presenteras inför 2014 beskriver Henriksson så här:

– Förbättrade villkor för kulturskapare är en av kulturministerns prioriterade frågor och har inneburit att vi höjt några av de viktigaste stöden till konstnärerna. Genom ett tydligt avtal kring medverkans- och utställningsersättningen blir det lättare för konstnärer att få ersättning när deras verk ställs ut eller då de på annat sätt medverkar i konstutställningar. Jag vill också framhålla att vi genom att hålla ordning i de offentliga finanserna och minska skatterna för vanliga löntagare gjort det möjligt för fler att köpa konst och ägna sig åt kulturaktiviteter, avslutar Henriksson.

Sammantaget kan alltså konstateras att inga direkta tillskott för bildkonsten kommer till under nästa år. De positiva tendenser som syns är helt avhängiga tidigare satsningar, samt rena förhoppningar om att folk ska använda sina insparade skattepengar till att köpa konst, utan aktiva påtryckningar från statligt håll. Ska bli intressant att se hur de följer upp utfallet av den förhoppningen.



KAROLINA MODIG

<p>ENGLAND OCH RYSSLAND I KULTURELL SAMVERKAN</p> <p>LONDON/MOSKVA Planerna för kulturåret »The 2014 UK-Russia Year of Culture« pågår för fullt. Stora utställningar kommer under året att äga rum i de båda huvudstäderna för att hedra den kulturella pakten. Bland annat planerar Pusjkinmuseet att sätta upp en retrospektiv utställning med verk av Francis Bacon, och Tate i London har meddelat att man ska arrangera en retrospektiv dito med den ryske konstruktivisten Kazimir Malevich. Firandet sker i andan »av det långa kulturella band som finns länderna emellan«, skriver brittiska konsulatet i Moskva.</p>	<p>FÄRGNINGSMANIFEST FÅR SVANENPRIS</p> <p>UMEÅ Tidigare i år berättade Konstnären om Miljömärkningen Svanens konsttävlingensinitiativ Nordic Art Insight. Svanen ville med tävlingen utmana konstnärer att ge sitt bidrag i debatten om hur vi kan nå en hållbar konsumtion. Vinnare av tävlingen blev 28-åriga Lina Sofia Lundin, med sitt konstverk <i>Färgningsmanifestet – The Expanded Field of Compositing</i>. Med verket ställer Lundin frågan om naturlig färgning kan användas i större skala och på något sätt minska textilindustrins miljöbelastning. Hon har inspirerats av Mahatma Gandhis tysta protest och beskriver manifestet som sin egen protest mot alla farliga kemikalier som används i den konventionella textilproduktionen. Juryn förklarar sitt val av vinnare med motiveringen: »Ett konsekvent undersökande projekt som går på djupet med ett av textilproduktionens problem«. Vinnarbidraget presenterades på hållbarhetskonferensen Medskapandets konst i Umeå i mitten av september.</p>	<p>DA VINCI-MÅLNING ÅTERFUNNEN</p> <p>SCHWEIZ En da Vinci-målning som antagits gått förlorad har nu återfunnits i en privat schweizisk konstsamling. Målningen, som varit försvunnen i över 500 år, föreställer enligt italienska forskare Isabella d'Este, en adelsdam från Lombardiet. Undersökningar visar att den är från 1500-talet och att den har målats med samma pigment som användes till <i>Mona Lisa</i>. Skissen som är ursprunget till målningen finns sedan länge som del i Louvrens permanenta utställning. Porträttet påminner på många sätt om <i>Mona Lisa</i>, och om det visar sig att målningen faktiskt blev till innan det världsberömda verket, kommer det orsaka en hel del turbulens kring de tidigare studier som gjorts kring kvinnan med det mystiska leendet.</p>	<p>POLITIKER VILL BEGRÄNSA ENPROCENTREGELN</p> <p>HELSINGBORG En procent av kostnaden ska gå till konst när Helsingborgs kommun bygger. Men nu lägger allianspartierna tillsammans med Sverigedemokraterna fram förslag på nya regler, som befaras innebära mindre pengar till konstnärlig offentlig utsmyckning. Det nya förslaget innebär att en procent av anbudssumman, det vill säga vad det kostar att bygga enbart huset, ska läggas på detsamma. Samtidigt vill man undanta projekt under tio miljoner kronor. Socialdemokrater och miljöpartister tror att det blir mindre pengar till konst om förslaget går igenom. Mats Sander (M), kulturnämndens ordförande, tror däremot att det finns fördelar med det nya förslaget: »Det blir en snabbare hantering. Så fort ett anbud är taget kan vi börja räkna på hur stor summan blir till konstnärlig utsmyckning och då är de inköpen klara när bygget står klart.«, säger han.</p>
<p>VAN GOGH-TAVLA FUNNEN PÅ VIND I NORGE</p> <p>AMSTERDAM 1991 kontaktades van Gogh-museet i Amsterdam av de anonyma ägarna till tavlan <i>Solnedgång över Montmajour</i> för att få experternas åsikter om verkets äkthet. Baserat bland annat på det faktum att verket var osignerat, drog experterna slutsatsen att målningen var en förfälskning. Men efter att under de två senaste åren grundligt ha undersökt tavlan, har de nu kommit fram till att den trots allt är äkta. Tavlan målades den 4 juli 1888 och omnämndes dagen efter i ett brev till konstnärens bror, Theo. I brevet beskriver van Gogh tavlans motiv, men uttrycker också besvikelse över att resultatet inte motsvarade hans förväntningar. Den norske ägare som senare köpte tavlan av Theo placerade den på vinden efter att den blivit stämplad som en förfälskning. Tavlan kommer nu att hänga på van Gogh-museet i Amsterdam under ett år. Museidirektör Axel Rueger beskriver upptäckten som en »once in a lifetime experience«.</p>	<p>ULF LINDE HAR AVLIDIT</p> <p>STOCKHOLM Ulf Linde avled i oktober, 84 år gammal, efter en längre tids sjukdom. Linde var en mycket tongivande person i det svenska konstlivet. Professorn, konstkritikern och skribenten var en debattglad reformator som vandrade mellan högt uppsatta poster, som chef på Thielska galleriet, professor vid Konsthögskolan (i den moderna konstens teori) och från och med 1977 även som innehavare av plats nummer elva i Svenska Akademien. Akademien skriver på sin hemsida att Linde upphöjde »konstkritiken till en konst i egen rätt. Allt handlar om att svara på konstens eget tilltal. Och om att till varje pris skriva musikaliskt.« Troligtvis kommer ingen ny ledamot tillsättas under 2013.</p>	<p>DYNAMOSTIPENDIUM TILL VERKLIGHETEN</p> <p>UMEÅ Konstnärsnämndens Dynamostipendium 2013 går till bildkonstnärerna Gerd Aurell, Gabriel Bohm Calles, Fanny Carinasdotter, Ludwig Franzén, Ida Hansson, Mattias Olofsson, Johannes Samuelsson, Alexander Svartvatten, Johanna Hästö, Jonas Westlund och Helena Wikström, för deras arbete och engagemang i det konstnärsdrivna galleriet Verkligheten i Umeå. Konstnärerna tilldelas 150 000 kronor, för att de enligt fonden driver en »dynamisk verksamhet som på ett avgörande sätt utvecklar scenen och erbjuder en vital arena för samtida konst i Umeå«. Galleri Verkligheten startade hösten 2001 i syfte att tänja på gränserna mellan konst och verklighet. Förutom utställningar, performancekonst och workshops bjuder man även in till samtal och föreläsningar som rör konsten och samhället.</p>	<p>NATIONELL POLISINSATS LÖSTE STÖLDHÄRVA</p> <p>CAMBRIDGESHIRE Hela nitton personer med kopplingar till en serie konststölder i Storbritannien har gripits i samband med en stor polisinsats ledd av polisen i Cambridgeshire. Personerna har tillfångatagits på olika ställen runt om i landet och står nu åtalade för att under en fyramånadersperiod ha stulit konst för mer än 150 miljoner kronor. Stölderna utfördes under 2012 mot en rad museer och auktionshus.</p>
<p>VINNARNA I ABSOLUT ART AWARD UTSEDDA</p> <p>STOCKHOLM I slutet av september offentliggjorde Absolut Art Bureau – The Absolut Companys globala konstinstitutiv – vinnarna av konstpriset Absolut Art Award. Priset delades för första gången ut i två kategorier, dels i kategorin Art Work och dels i den nya kategorin Art Writing. I konstnärskategorin vann den brasilianska konstnären Renata Lucas, för sin idé att »skapa ett fragmenterat och upplöst nytt museum«. Förutom en prissumma på 20 000 euro får hon en budget på upp till 100 000 euro för att utveckla och skapa ett nytt verk, som kommer att skänkas till någon av de konstinstitutioner med vilka Absolut samarbetar. Konstsribenten Coco Fusco utsågs till årets bästa konstsribent, med motiveringen att hon varit »en ledande röst inom interkulturell teori och praktik sedan 1980-talet«. Även Fusco tilldelas en prissumma på 20 000 euro, samt en budget på upp till 25 000 euro för att publicera och distribuera en ny bok i samarbete med ett ledande förlag.</p>	<p>FÖRENKLING AV MU-AVTALET ATT VÄNTA</p> <p>STOCKHOLM I Konstnärens förra nummer skrev vi om MU-avtalet, vars syfte är att öka möjligheten att få ersättning för konstnärligt arbete i utställningssammanhang och skapa bättre förutsättningar för konstnärer att kunna leva på sitt yrke. MU-avtalet har fått viss kritik för sin krångliga utformning samt för att kräva ekonomiskt ohållbara ramar för vissa utställningar. Nu ger regeringen Statens kulturråd i uppdrag att omförhandla MU-avtalet med berörda konstnärorganisationer, för att avtalet ska bli lättare att tillämpa. Kulturminister Lena Adelsohn-Liljeroth säger att »Avtalet behöver bli enklare och lättare att tillämpa. Inte bara för statliga institutioner som har skyldighet att tillämpa MU-avtalet utan också för att underlätta för övriga utställningsarrangörer«. Kulturrådet ska lämna in ett förslag på ett omförhandlat avtal senast den 1 december 2013. Ett nytt avtal planeras att träda i kraft under 2014.</p>	<p>NYA KURATORER TILL STATENS KONSTRÅD</p> <p>STOCKHOLM Statens konstråd utvecklar verksamheten med egeninitierade projekt och olika former av tillfälliga konstverk och anställer tre nya kuratorer: Edi Muka, Lisa Rosendahl och Lotta Mossum. Konstrådet tar i och med nyanställningarna ett nytt steg mot att arbeta friare i frågor där det offentliga och gemensamma möter konstnärers praktiker. För att kunna vara en relevant aktör i samtiden är Konstrådets ambition nu att betona egeninitierade projekt och egen produktion. Edi Muka är sedan 2009 curator på Röda Sten och är även, tillsammans med Stina Edblom, konstnärlig ledare för Göteborgsbiennalen. Lisa Rosendahl har under flera år arbetat som curator, producent och skribent. Sedan 2011 är hon direktör för laspis, Konstnärsnämndens internationella program för bild- och formkonstnärer. Konstnären och curatorm Lotta Mossum har de senaste tio åren arbetat med konstprojekt i offentliga rum.</p>	<p>JUDISKA ARVINGAR KAN FÅ TILLBAKA KLIMT-MÅLNING</p> <p>WIEN Ett av Österrikes främsta konstverk, <i>Beethovenfrisen</i> från 1902, tillhörde i början av 1900-talet den judiska familjen Lederer. När Nazityskland annekterade Österrike 1938 flydde familjen landet. När Erich Lederer efter många år skulle föra ut sin konstsamling ur Österrike (1973), fick han bara göra det mot att han sålde <i>Beethovenfrisen</i> till den österrikiska staten. Om arvtagarna lyckas bevisa att Erich Lederer tvingades sälja tavlan till ett extremt rabatterat pris, kan den österrikiska staten gå med på att återlämna målningen till familjen.</p>
			<p>ULF LUNDELL VANN</p> <p>KIVIK Musikern och författaren Ulf Lundell har nu vunnit den långdragna tvisten med Kivik Art Centre. Konflikten har handlat om David Chipperfield och Antony Gormleys verk <i>En skulptur för den individuella upplevelsen av arkitektur</i> som står vid Lundells tomt ska tolkas som en skulptur eller en byggnad. I november upphävde Länsstyrelsen de tillfälliga bygglov som tillåtit verket att stå kvar.</p>



STORLEKEN HAR BETYDELSE! CAJSA VON ZEIPEL VILL GÖRA KONST SOM TAR PLATS, SOM TAR FÖR SIG. KONSTNÄREN TRÄFFAR HENNE I NEW YORK FÖR ETT SAMTAL OM KROPPSKONTROLL, MAKT OCH DEN OFFENTLIGA KONSTENS OLIDLIGA TRÅKIGHET.

CAJSA VON ZEIPEL

HÖSTEN 2013. Utanför Mood-gallerian i Stockholm står en tonårstjej och lutar sig nonchalant mot en pelare. Hon är tunn och lång, klädd i höga platåskor och midjekort jacka. Ansiktsuttrycket är hårt, kaxigt. I en rondell i Linköping står en annan tonårstjej. Hon är på väg bort från stan men blickar tillbaka in mot samhället. Precis som tjejen utanför Mood-gallerian är hon trådsomal och kritvit med ett ansiktsuttryck som inte ber om ursäkt. Konstnären bakom verken heter CAJSA VON ZEIPEL. Hennes drygt fem meter höga tonårstjejer har de senaste åren blivit tacksamma debattämnen och åsiktsobjekt, hyllade och mästrade av såväl konstkritiker som allmänhet.

Våren 2009. Cajsa von Zeipel har ett år kvar av sin utbildning på Kungliga Konsthögskolan och håller på att få panik. Ett helt år har slösats bort på ett projekt som gått överstyr och nu vet hon inte vad hon ska göra. Projektet började med en frågeställning kring vad det innebär att ta kontroll över vad man äter, eller kanske framförallt vad man inte äter. Frågorna innefattade aspekter som synen på fasta, kroppens anatomi och framför allt kopplingen mellan självsvält och Narcissusmyten: att se sig själv förtvina bort, men i ett moment av kärlek. Paradoxen i att på något sätt bli mer och mer den man vill vara medan man samtidigt försvinner.

Genom att använda sin egen kropp som instrument och helt enkelt äta så lite som möjligt, ville Cajsa von Zeipel få reda på vad det innebar att ta den typen av kontroll. Omgivningen reagerade, men kritiken hade ingen effekt. När hon efter några veckor reste iväg till Frankfurt för ett utbytesår fortsatte hon med projektet, som kom att pågå i ett halvår.

Väl hemma i Stockholm, våren 2009, någon vecka efter hemkomst, sitter hon i skulptursalen på Mejan. Hon börjar arbeta med en avsmalnad karaktär som sitter och röker. Inget självporträtt, men väl ett resultat av det hon hållit på med. Hon gör figuren i gigantiskt format, och de storskaliga skulpturerna kommer att bli en öppning mot en ny typ av arbeten.

DU GJORDE DET HÄR PROJEKTET NÄR DU VAR I 25-ÅRSÅLDERN. MEN DINA TJEJER – DET ÄR JU FRAMFÖR ALLT TJEJER DU GÖR – ÄR I TONÅREN. BLEV DET SÅ FÖR ATT DU EGENTLIGEN UTFORSKADE MATKONTROLLEN SOM ETT TONÅRSPROBLEM?

– Jag upplevde nog aldrig riktigt tonåren när jag skulle göra det. Jag var aldrig ute och söp vid korvkiosken. Jag var skötsam och pluggade under de åren. Att gå ut i Uddevalla var bara så råtråkigt att jag kände att jag lika gärna kunde förbereda mig på livet. När jag nästan tio år senare flyttade till Stockholm och började på Mejan tog jag igen det. Jag hade inte fått utlopp för tonåren, hade inte varit strulig. Kanske har jag därför inte heller fått så mycket distans till den tiden. Jag tycker inte riktigt att jag arbetar med en tonårskaraktär, snarare med en försenad utblomning av att få tappa kontrollen.

Den smala anatomin är ett slags biprodukt av ett ideal som vi alla matas med. Kroppsfixeringen återfinns i alla åldrar och bland både män och kvinnor. Det har nästan blivit socialt accepterat att svälta sig själv, se bara på den nya 5:2 dieten. Men fenomenet kopplas främst till unga tjejer och utifrån hennes position är den här problematiken oerhört provocerande.

BERÄTTA OM DIN UPPVÄXT.

– Vi bodde i Göteborg till dess att jag var nio år och flyttade sedan till Ljungskile, ett litet samhälle på västkusten. Där var fotbollskulturen allt och jag kände mig ganska alienerad redan från början. Det var en lättnad att börja gymnasiet i Uddevalla, där jag gick på det estetiska programmet Konst och form. Det var en bra start.

JÄ, DET DÄR KÄNNER JAG IGEN. JAG ÄR OCKSÅ FRÅN VÄSTKUSTEN, LITE SÖDER OM MARSTRAND.

– Ja, men det är ju typ samma. Tristessen var så påtaglig. Men i efterhand har jag uppskattat det där. Idén om att världen ligger framför en för att det inte finns så mycket mer

än en korvkiosk att förhålla sig till. Vi bodde i ett fint gammalt hus vid vattnet, men efter bara några månader började de bygga en stor motorväg tjugo meter från huset, rakt igenom Ljungskile. Alla hatade såklart den där vägen, men jag tyckte att den var hoppingivande. Man kunde sitta och titta på alla som skulle någon annanstans. En slags väg därifrån.

DU SÄGER ATT TONÅRSTJEJEN DU ARBETAR MED ÄR NÅGON MAN OFTA SER NER PÅ OCH ATT DU VILL VÄNDA PÅ DE HIERARKISKA FÖRHÅLLANDENA. GENUSFORSKAREN VANJA HERMELE MENAR ATT ÄVEN OM DEN OFFENTLIGA KONSTEN VARIT JÄMSTÄLLD I UPPDRAGSFÖRDELNING DE SENASTE ÅREN, ÄR DET OFTA MÄNNEN SOM GÖR DE STORA KONSTVERKEN OCH ARBETAR MER MED TYNGRE MATERIAL, VILKET OCKSÅ INNEBÄR STÖRRE BUDGETAR. HUR STOR BETYDELSE HAR MATERIAL OCH STORLEK I DET OFFENTLIGA?

– Storleken har absolut betydelse, hur lite man än vill erkänna det. Genom historien har kvinnor avbildats i förminskad skala och män i

monumentalfORMAT. Jag arbetar med det nästan på ett politiskt sätt, jag vill inte vara den som stoppar mina grejer i ett hörn. Det finns för många som tummar på den grejen, jag gillar att kunna göra saker som jag inte själv kan bära. Skala har alltid fascinerat mig, det känns som en typ av skydd gentemot betraktaren. Små objekt som man kan parera och skapa sig en helhetsuppfattning om på två sekunder tappar kontrollen. Då känner jag mig som konstnär väldigt utsatt. Skalan medverkar till att du kan vända på hierarkin mellan betraktare och objekt – att du snarare utsätts för verket än upplever det.

DET HÄR OMVÄNDA HIERARKISKA FÖRHÅLLET DU VILL SKAPA, GÄLLER DET ÄVEN INOM DET OFFENTLIGA? ATT DU VILL SKAPA EN OMVÄND HIERARKI SOM KOMPENSERAR FÖR DEN HISTORISKT MANLIGA DOMINANSEN?

– Jo men absolut. Jag tycker att det är skönt att rubba på saker som man underförstått har lärt sig att »så här funkar det«. Sedan arbetar jag primärt för att jag tycker att det är intressant, inte för att statuera något slags exempel.

Men jag tycker att det är skönt att inte stödja en mossig tradition.

DU HAR OCKSÅ SAGT ATT DU UTMANAR GRÄNSER FÖR VAD SOM ANSES KORREKT OCH NORMATIVT. VAD ÄR DET HÄR KORREKTA OCH NORMATIVA?

– Jag har fått kritik av folk som provoceras av mitt arbete med fokus på det kroppsideal jag arbetar med och åldern som tolkas in i skulpturerna. Mina skulpturer uttrycker en omvänd idé om vad en duktig tjej ska vara. Mina karaktärer är överhuvudtaget inte intresserade av att vara politiskt korrekta, de har en sexlust och en vilja att visa upp sig. Att jag i och med detta förespråkar dåliga ideal eller att jag som person inte är någon bra förebild, är bara komiskt. Jag har varken försökt eller varit intresserad av att bli det. Den duktiga flickan är ju totalt passé. Hon kan bara ta det utrymme som tilldelas henne och sedan är hon fast. Ibland kan jag uppleva det som att jag blir påpackad en typ av moralisk ryggsäck, fullproppad med uppfattningar om hur jag bör agera som konstnär. Inga av mina manliga kollegor får höra sådana grejer.





STATISTISKT SETT ÄR DET SOM SAGT GANSKA JÄMSTÄLLT INOM DEN OFFENTLIGA KONSTEN. MEN INTERVJUER MED MÅNGA KVINNliga KONSTNÄRER VISAR ATT DE UPPLEVER ATT DE BLIR SÄMRE BEHANDLADE, FÅR SÄMRE VILLKOR, SÄMRE BETALT OSV. VAD BEROR DET PÅ ATT DET DIFFAR SÅ? ÄR DET NÅGON SLAGS HISTORISK OFFERROLL SOM KOMMER FRAM?

–Säger de att det fungerar så, är det säkert på det viset. Det går naturligtvis inte att bortse från att kvinnor har det svårare att ta sig fram karriärmässigt på alla plan i samhället. Så är det bara. Men jag känner inte igen mig i det. Jag har än så länge blivit bra bemött av alla samarbetspartners. Att börja identifiera sig med offerrollen är en självuppfyllande profetia. Jag tror att man bemöter det bäst genom att bara köra på och göra det man vill.

DU HAR TIDIGARE UNDVIKIT ATT AVBILDA MÄN EFTERSOM DET SKULLE SKAPA ETT MAKTSPEL I DINA VERK. ÄR DET EN SPEGLING AV SAMHÄLLSROLLERNA? UTKÄMPAR KVINNOR OCH MÄN ETT STÄNDIGT MAKTSPEL, SOM ÄR BEROENDE JUST AV ATT DEN ENA ÄR KVINNA OCH DEN ANDRA ÄR MAN?

–Nej det tycker jag inte. Det där låter som en replik ifrån sjuttioalet. Jag har själv aldrig tänkt så mycket på att jag är tjej. Där är den svenska kulturen bra på att hålla en bakom ryggen, man slipper tänka på det. Men i mitt arbete tror jag däremot att det skulle innebära en avgörande skillnad om jag bjöd in killarna till sängen. Det handlar om att bryta med mina referenser till den klassiska skulpturen och skapa en ny typ utav händelseförlopp och rollfördelning, där kvinnan inte blir utnyttjad, gråter eller är allmänt passiv utan avbildas

med ett intellekt, en attityd eller en ilska. På det området strävar jag efter en total kollision med det som rent estetiskt får mig att gå igång. Att följa de strukturerna skulle innebära ett tradigt samtal om kön och makt, jag vill sätta fokus på psykologisk dynamik mellan ett antal individer.

DET ÄR LITE SOM GUERILLA GIRLS-MANIFESTET »FÖRDELARNA MED ATT VARA KVINNlig KONSTNÄR«, DÄR DET BLAND ANNAT STÅR: »ATT VARA FÖRSÄKRAD OM ATT VILKEN SLAGS KONST DU ÄN SKAPAR KOMMER DEN ATT STÄMPLAS SOM FEMINISM«. UTIFRÅN DIN ERFARENHET, HÅLLER DU MED?

–Ja, absolut. Vi sitter och pratar om dessa frågor just nu och det är något jag har vant mig vid. Men det finns ju en paradoxal knut på den här situationen. Jag menar, det är väl självklart att man som kvinna är feminist, men det borde inte behöva betyda att du reduceras till att bli en feministisk konstnär som underförstått bara kan behandla en viss typ av tematik. Hur sjukt är det inte att termen kvinnlig konstnär fortfarande är rätt vanligt förekommande? Skulle jag vara man skulle mitt arbete ses på ett helt annat sätt. Jag skulle inte få den typen av frågor.

HUR TROR DU ATT DIN KONST SKULLE MOTTAS OM DU VAR EN MAN?

–Som ganska sexistisk antagligen. Och det är väl det jag är (skratt).

VAD SKULLE HÄNDA OM DU BYTTE UT DINA TJEJKARAKTÄRER MOT KILLAR? ELLER ÄLDRE KVINNOR?

–Eller tjockisar? Jag skulle antagligen slippa frågan om det var ett självporträtt. Men vem vet, i talande stund sitter jag och ignorerar min trettioårskris. Om skulpturerna kommer att åldras med mig vet jag inte. Det blir kanske jättekonstigt om jag vid åttio års ålder står på en vernissage och pratar om gruppdynamiken i ett ungdomsgäng. De två manliga karaktärerna jag har gjort än så länge tycker jag själv ganska synd



om, framför allt RUNKBALLE. Att ge regi till karaktärerna och skapa rörlighet i berättandet är en av de roligaste delarna av mitt arbete. Skulptur som medium är ju på många sätt raka motsatsen till det. När jag gör en scen har jag möjlighet att infoga skulpturerna i en handling som väcker frågor om vad som nyss hänt, vad de gör nu och vad som kommer att hända. Killarna har inte riktigt fattat de sociala koderna i min värld ännu. Det kanske är fånigt, men bara en sådan grej som att de inte får ha några skor är viktig för mig.

VARFÖR?

– Runkballe blev mitt mobboffer redan när jag började skulptera honom. Han låg sist ut i pipeline när jag förra sommaren jobbade som en galning för att slutföra min första soloutställning på Andréhn-Schiptjenko. Jag visste att jag ville integrera ett verk som fick mig själv att inte känna mig för bekväm och hade en fix idé om att Berninis David-staty hade ett ansiktsuttryck av självtillfredsställelse. Tyvärr hann jag aldrig klart med det uttrycket jag strävade efter och det blev början på hur jag sedan dess har

behandlat honom. Han har inte ens mod att snika sig på och glutta på de andra medan han tillfredsställer sig själv.

HAN KANSKE FÅR STÅ TILL SVARS FÖR DE RÅDANDE MAKTFÖRHÅLLANDENA?

– Ja, kanske. Ända från starten av mina första skulpturer har det varit viktigt för mig att bygga in attityd och ett komplext psyke hos tjejerna, för att väga upp det faktum att de är ganska avklädda. Jag arbetar alltid med att försöka hitta gränsen där jag visar så mycket kropp som möjligt utan att det blir vulgärt eller utsatt. Mitt intresse för anatomi gör dem avklädda, men jag strävar mot en nivå där skulpturen kan försvara sig själv och returnera en snuskig blick. Blicken var en aspekt som jag tidigt intresserade mig för: synen på tjejen, synen på objektet. Ibland kan jag känna att konstobjektet kan bemötas på ungefär samma sätt som jag har upplevt att det är att växa upp i en kvinnlig kropp: att bli betraktad, skannad och ganska snabbt få en uppfattning om den är snygg eller ful. Det har jag känt att jag vill lägga in i mina skulpturer, att de betalar tillbaka

för den typen av händelser. Killarna kom in i bilden för att förtydliga den här attityden hos tjejerna. Tar killarna för sig lika mycket? Har killarna samma typ av aggressivitet och attityd? Nej, det har de inte.

VAD HAR STATUS INOM DEN OFFENTLIGA KONSTEN?

– Knappt någonting tror jag. Den offentliga konsten känns lite som konstvärldens svar på kusinen från landet. Det där handlar ju om en hyfsat elitistisk konstsyn, att det på något sätt är fult att göra verk som ska komma allmänheten till godo. Där tappar man det elitistiska företrädet till läsning, man tappar den vita kuben vars arkitektur talar om att det du ser är viktigt. Helt plötsligt står du i en rondell och det finns liksom ingenting som är tjuvigt med det. Däri sätter sig också en typ av aura i verken och det är därför det är komplicerat att arbeta med gatuutrymme. Men den utmaningen innebär ju också en spänning för att se om man klarar av det. Allmänheten är ju en ganska hård kritiker om man jämför med konstvärlden.

ÄR DU FÖRVÅNAD ÖVER ATT DU HAR
FÅTT TA PLATS I DET OFFENTLIGA
RUMMET?

– Inte förvånad, men jag inser att det är lyxigt att få pissa revir på offentlig plats. Däremot finns det de som påpekat att mina uppdragsgivare är modiga som samarbetar med mig. Jag gör grejer som klarar av att stå utomhus, som syns, och som fyller ett tomrum i form av representation. Så varför skulle inte jag kunna vara en del av det?

DEN OFFENTLIGA KONSTEN MÖTER
MÄNNISKORNA UTAN ATT DE SKA
BEHÖVA SÖKA SIG TILL DEN. ÄR DET
ETT SYFTE DU SJÄLV HAR MED DINA
OFFENTLIGA KONSTVERK?

– Eftersom jag har en idé om att jag vill att mina verk ska attackera betraktaren är det ett bra sammanhang och det är kul att få respons från oväntade håll. För mig handlar det absurt nog också om att få tillgång till mina egna verk. Min studio ligger bara några kvarter bort från *Pretty Vacant* som står utanför Moodgallerian mitt i Stockholm. Jag går dit ibland och tjuvlyssnar på människors reaktioner.

VILKEN KONST BEHÖVER VI MER AV I DET
OFFENTLIGA?

– Tillfällig konst. Jag tycker att den starka kopplingen mellan offentlig konst och permanens kan göra att det händer alldeles för lite i stadsrummet. Sedan skulle jag önska att det var mindre censurerat. Att den offentliga konsten tog för sig mer helt enkelt och inte utgick från en ambition att uppröra så lite som möjligt. Det talar emot en av grundidéerna med att jobba kreativt.

HAR DET ATT GÖRA MED ATT DET
OFTA BLIR SÅDAN UPPSTÅNDELSE
NÄR NÅGOT STICKER UT – SOM ANNA
ODELL, MAKODE LINDE, NUG OSV. – ATT
DISKUSSIONEN NÄSTAN ALLTID KOMMER
ATT HANDLA OM NÅGOT ANNAT ÄN
KONSTEN I SIG?

– De exempel du tar upp är mediala

orkaner och handlar nödvändigtvis inte om att de provocerar mer än mycket annat. Jag tycker att det är tragiskt att när kultur får riktigt utrymme i media så handlar det om skandaler, annars har konsten inget nyhetsvärde. Men skandalen skapas av kvällstidningen och inte av konstnären och är beroende av att verket sätts ur sin kontext. Den får utrymme när den slås på.

DET KÄNNS SOM ATT SJÄLVA
GRUNDPROBLEMET, VAD MAN VILL VISA
GENOM KONSTVERKET, OFTA TAPPAS
BORT.

– Ja, totalt! Men jag tror inte att intentionen är att förstå sig på konstverken. Det fungerar snarare som en duk för allmänheten att projicera sina åsikter på. Däremot kan jag förstå konstnärer som vill kliva in i den offentliga debatten för att belysa sina frågeställningar genom att skapa aktion istället för samtal. Det känns som en minerad zon, ett *Pretty Woman*-scenario där man står utklädd och försvarar sig själv i en kontext som man inte har tillgång till.

FINNS DET NÅGON KONSTNÄR SOM DU
VILL SE MER AV?

– Ja verkligen, framför allt yngre konstnärer. Jag tycker att svenskt konstliv kunde vara bättre på att hitta nya förmågor, det är ledsamt hur många som fort faller bort. Det är inte lätt att slå sig in i den etablerade konstvärlden och frågan är hur många hundår man orkar med. Rummet är så otroligt snävt. I den frågan ligger även ett stort ansvar hos konsthögskolorna att hjälpa till att skapa en mjukare övergång från utbildning till yrkesliv, så det inte blir en sådan frontalkrock efter examensdagen.

ÄR DET EN AV ANLEDNINGARNA TILL ATT
DU FLYTTAT TILL NEW YORK NU?

– Nej, jag är väldigt glad över hur mitt arbete mottagits i Sverige. Anledningen till att jag kommit hit är framför allt för att tappa bort mig själv lite. Jag känner att jag blir blind för min

egen tillvaro i Stockholm. Blind för vad jag står för. Vad jag själv tycker att jag kan göra. Så det är en helt medveten process där jag sätter mig i en position där jag inte står för någonting än. Falsk oskuld på vift, finns det något lyxigare?

HUR ÄR KONSTNÄRENS ROLL I DET
SVENSKA SAMHÄLLET?

– Jag tycker den blir mer och mer formell. Bara under min tid på Mejan förändrades skolan från att man kunde komma in och vara den klassiska bilden av konstnären som en typ av vilde. När jag gick ut var det totalt patetisk att ha ens ett uns av de dragen. Idag bör du ju vara rätt duktig på att prata om ditt arbete, kunna din hisspitch och skolan har utvecklats mer åt det hållet, vilket i och för sig har varit en nyttig injektion som har skalat av romantiska uppfattningar om konstnärsrollen. Men jag tycker att det är oerhört tråkigt när konst blir en typ utav försvarstal. Det är svårt att hitta motstånd i det. Det finns en ganska stark ådra av ett välformulerat samtal men det är väldigt få som skriker. Vart tog alla smarta idioter vägen?

KONSTNÄREN HAR BLIVIT MER
SOFISTIKERAD?

– Den samtida konstnären är ett utmärkt exempel på en nutida form av renässansmänniska eller egenföretagare, hur man nu väljer att se det. Förutom att driva ditt arbete är du ekonomichef, sekreterare, pr-agent och assistent. Det är ett heltidsjobb som kräver att man har koll och kan manipulera sig själv till viss del. Inför snäva deadlines brukar jag efter dagens arbete sätta på hiphop, som jag normalt inte lyssnar på, och kliva in i rollen som min assistent. Sedan arbetar jag stenhårt under natten för att inte få en utskällning av Cajsa nästa morgon. Sofistikerat? Jag vet inte. Det är ett jobb.

TEXT: KAROLINA MODIG
FOTO: RUVAN WIJESOOPIYA

ENPROCENTSREGELN HAR UNDER MER ÄN SJUTTIO ÅR VARIT SYNONYMT MED KONST I DET OFFENTLIGA RUMMET. ROBERT STASINSKI TITTAR NÄRMARE PÅ DESS UTVECKLING OCH STÄLLNING I DAGENS KULTURPOLITISKA KLIMAT.

PROCENTEN

VERKET AGER MEDICINAE av konstnären Kristoffer Zetterstrand, inspirerat av dataspelsgrafik och symbolistisk måleri består av 27 500 mosaikplattor och är ett av många konstverk som kommer att kunna ses vid Nya Karolinska Solna, som det rekordstora sjukhusbygget kallas. Konst är tänkt att dyka upp överallt i det högteknologiska komplexet, sammanlagt 118 miljoner kommer vid byggets slut att läggas på konstverk, en rekordsumma i offentliga konstsammanhang.

Idén om offentlig konst som karaktärsförbättrare är gammal i Sverige och startade i själva verket just här, vid Karolinska sjukhuset. 1937 sjösatte den nya organisationen Statens konstråd sitt första stora projekt med konstnären Alf Munthes verk *Ljubrytning*, ett gestaltat doprum som invigdes på sjukhuset 1940, vilket markerade starten för den offentliga konstens inträde i svensk kulturpolitik och stadsplanering.

Men hur kommer det sig att man använder konsten i offentligheten som ett smörjmedel för hälsa, pedagogik, turism, gentrifiering och till och med som ett slags demokratisk redskap i dagens kultursamtal? Svaret lyder: enprocentsregeln.

»Konst ska inte ha större pretentioner än albyl«, skanderar Ulf Linde, den nyss avlidne kolossen inom svensk konstkritik i Tor Billgrens radiodokumentär från 2007.

»Inbilla sig att en hel nation ska tycka om konst är ju fullständigt vansinnigt. Varför kan inte konst vara något för några?«, undrar Linde som blivit alltmer världsfrånvärd under sina sista decennier i livet och kulturpolitiken visar sig vara en faktor i avståndstagandet. Varför kan konst idag inte få vara en privat angelägenhet, just som Ulf Linde frågar sig? När börjar idén om konst för folket?

KONST SOM FOSTRAN

1936 presenterade ecklesiastikminister (motsvarande kultur- och utbildningsminister) Arthur Engberg en statlig utredning som skulle visa sig instrumentell för enprocentsregelns introduktion i svensk kulturpolitik. I rapporten *Betänkande och förslag angående beredande av vidgade arbetsuppgifter för svenska konstnärer* (SOU 1936:50) beskrevs att staten problematiskt nog fram tills då bara kunnat stödja konstnärer med tillfälliga medel, som lotterier och inköp till Nationalmuseum: »Ur alla synpunkter riktigare synes mig vara att för de goda konstnärerna skapa ökade arbetstillfällen genom att i större utsträckning än hittills och på ett mera planmässigt sätt taga dem i anspråk för konstnärliga kulturinsatser i samhällets tjänst. I sådant avseende erbjuda våra offentliga byggnader, ämbetslokaler, skolor, sjukhus

o. s. v., rika möjligheter«, skriver rapportförfattarna i sin rekommendation.

När rapporten skrevs skiljde man endast mellan två sorters verk i offentligheten – målningar och skulpturer. Idag omfattas offentlig konst i Sverige av alltifrån videoprojektioner till små byggnader och interaktiva multimedieverk. Den tyske författaren Hans Bosch beskrev 1982 i essän *Den sinnliga staden* hur offentlig konst under senare delen av 1900-talet strävat efter att skapa en upplevelse av »haptiska, luktmässiga, audiovisuella och tillfälliga rum« som påverkar samtliga sinnen, i konkurrens med ett ständigt urbant virrvarr. Konstbegreppet har ständigt utvecklats och praxis för produktion och finansiering av offentlig konst har i perioder haft svårt att hänga med.

Procentregeln skapades med just Tyskland som förebild och man hade även tittat på offentlig konstpolitik i Belgien, USA och Frankrike. Konstnärliga offentliga utsmyckningar blev en ny sorts försörjningsmöjlighet för konstnärer, precis som det hade inneburit i Franklin D. Roosevelts Federal Art Project och Joseph Goebbels Reichskulturkammer. Liksom ecklesiastikminister Arthur Engberg var Goebbels och Roosevelt anti-modernister och den konst som skulle premieras under de tidiga åren var ofta just figurativ skulptur, gärna med förankring i traditionell



1891

PONTUS FÜRSTENBERG BEKOSTADE EN VÄGGMÅLNING I NYA ELEMENTARLÄROVERKET I GÖTEBORG AV CARL LARSSON. INITIATIVET KOM FRÅN HEDDA KEY, SYSTER TILL PEDAGOGIKPIONJÄREN ELLEN KEY. NU BÖRJADE BEGREPP SOM »KONSTEN TILL FOLKET« SPRIDAS I DET OFFENTLIGA SAMTALET.



1897

KONSTHISTORIKERN OCH FÖRLÄGGAREN CARL LAURIN BILDAR FÖRENINGEN FÖR SKOLORNAS PRYDANDE MED KONSTVERK SOM SEX ÅR SENARE DÖPS OM TILL KONSTEN I SKOLAN.



1903

KONSTNÄREN EVA BONNIER ANSLÅR EN ÅRLIG SUMMA OM 10 000 KRONOR FÖR INKÖP AV KONST TILL OFFENTLIGA BYGGNADER OCH PLATSER I STOCKHOLM



1933

ETT FLERTALET SVENSKA KONSTNÄRER SKRIVER ETT BREV TILL KUNGL. MAJ:T (MOTSVARANDE REGERINGEN) ATT ÖVERVÄGA NYA STATLIGA MEDEL TILL KONST. STATEN BEHÖVDE HITTA EN NY FORM FÖR FÖRSÖRJNING »OM LANDETS KONSTNÄRLIGA OCH KULTURELLA VÄRDEN ICKE SKULLE SPOLIERAS«, SOM DET STOD I BREVET. I TYSKLAND HADE NAZISTPARTIET SAMMA ÅR BESLUTAT OM ATT DET VAR NÖDVÄNDIGT MED STATLIGA MEDEL FÖR ATT ÖKA KONSTNÄRERNAS FÖRSÖRJNING. EN VISS PROCENT, SOM KUNDE TAS AV BYGGKOSTNADERNA, ANSLOGS TILL UTSMYCKNING OCH BESTÄLLNING AV KONST OCH KONSTHANTVERK.

historisk tradition.

Ett annat viktigt argument som lyftes fram både i Sverige och utomlands vid denna tid var konstens uppfostrande och folkbildande ideal. Vilket naturligt ledde till att sjukhus och skolor blev ypperliga platser för den nya, karaktärsbyggande konsten. Enligt minister Engberg hade man med »stolthet och glädje« således lyckats slå två flugor i en smäll – försörjning och folkbildning.

Mellan 1937 och 1947 tillämpades enprocentregeln av staten i enlighet med riksdagsbeslutet 1937, men förvandlades efter denna period istället till ett årligt anslag under flera år. Enprocentregeln som beräkningsmodell efterlevdes alltså bara under konstrådets tidiga skede, något som många konstnärorganisationer, däribland KRO protesterade högljutt emot eftersom den årliga summan inte stod i proportion till byggnadskostnaderna.

Anslaget till byggnadsanknuten konst mellan 1953 och 1960 låg märkligt nog oförändrat på 200 000 kronor (motsvarande ca 2,5 miljoner i dagens penningvärde). Först under budgetåret 1984/85 höjdes förvärvsanslaget till en nivå som motsvarade en procent av statens byggkostnader, snarare än den på förhand fastställda årliga summan som dittills varit praxis. Men det som skulle varit en bindande regel redan från start blev i praktiken bara ett retoriskt

grepp, då det efterföljdes enbart som en rekommendation vilken inte med nödvändighet behövde efterföljas vid varje nytt statligt byggprojekt.

Under 1950- och 60-talen följde flera riksdagsförslag och utredningar där man debatterade enprocentsregeln, bland annat huruvida man istället skulle förvandla den till en tvåprocentsregel och om beloppen som avsattes skulle vara på förhand bestämda eller inte. Trots förslag om att återgå till 1936 års procentprincip, hände inget i praktiken på grund av politisk ovilja. Statens konstråd offentliga anslag ansågs av många vara tillräckligt, därför dröjde det innan Stockholm och andra kommuner i Sverige fick upp enprocentsregeln på dagordningen.

FRÅN UTSMYCKNING TILL OFFENTLIG KONST

För att underlätta uppförandet av offentlig konst, inte bara på sjukhus, skolor och andra statliga nybyggen i Sverige utan även i bostadsområden, antogs 1962 ett lagförslag som möjliggjorde för byggherrar att ansöka om subventionerade lån motsvarade en procent av byggkostnaderna för offentliga konstuppdrag. Enligt en översiktlig beräkning skulle upp till 20 miljoner per år kunna avsättas för offentlig konst, vilket motsvarade hundra gånger så mycket som den summa som Statens konstråd fick förfoga vid samma

tid. Men på de flesta platser runt om i Sverige utnyttjades denna möjlighet bara vid enstaka tillfällen under de kommande åren. Uppskattningsvis bara 20-25 procent av de tillgängliga medlen utnyttjades, enligt en avhandling av konstvetaren Jessica Sjöholm Skrubbe från 2007. I flera nyhetsartiklar beskrevs det att de olika regionerna hade avslagit flera ansökningar om bolånesubvention därför att man helt enkelt inte kunnat enas om konstverkets utformning. Informationskampanjer skapades av Statens konstråd och Bostadsstyrelsen för att öka satsningen på offentlig konst, men trots detta verkade intresset svalt.

Skrubbe pekar i sin avhandling framför allt på brister i bostadsföretagens kompetens när det gällde att på ett bra sätt föra samman byggherrar och arkitekter med en konstnär. KRO påtalade även separeringen av konst- och arkitektutbildningen som en viktig orsak till bolåneregelns fiasko.

1960- och 70-talens konstpolitiska diskussion handlade till stor del om att förstärka idén om den demokratiska effekten av konsten och för första gången slutade man använda begreppet »konstnärlig utsmyckning« i Statens konstråds reviderade instruktion 1965. Det var vid denna tid begreppet »offentlig konst« långsamt började få fotfäste. Det kommunalägda bostadsföretaget Svenska Bostäder använde även begreppet »konstnärlig aktivering«, vilket ytterligare



1936

ECKLESIASTIKMINISTER ARTHUR ENGBERG FICK ETT BEMYNDIGANDE FRÅN KUNGL. MAJ:T ATT TILLKALLA EN STATLIG UTREDNING FÖR ENPROCENTREGELNS INTRODUKTION I SVENSK KULTURPOLITIK.

»KONSTEN ÄR PÅ VÄG ATT BLIVA ALLAS EGENDOM. SÄVÄL I OFFENTLIGA BYGGNADER OCH SAMLINGSLOKALER SOM PÅ ARBETSPLATSERNA, I FABRIKERNÄR OCH KONTOREN, HAR ETT KONSTNÄRLIGT INSLAG VUNNIT ALLT HÖGRE UPPSKATTNING. DENNA UTVECKLING BÖR PÅ ALLA SÄTT UNDERSTÖDJAS.«

/ ARTHUR ENGBERG

»Konsten är på väg att bli alla ägarens« – Arthur Engberg, 1936



1937

RIKSDAGEN BESLUTAR ATT INFÖRA EN PROCENTREGEL, DÄR REKOMMENDATIONEN VAR ATT MINST EN PROCENT AV BYGGNADSKOSTNADEN LÄGGS PÅ OFFENTLIG KONST.

1937

STATENS KONSTRÅD BILDAS MED UPPDRAGET ATT BLAND ANNAT PROJEKTLEDA OFFENTLIG KONST VID NYBYGGNINGAR. FÖRSTA PROJEKTET BLIR KAROLINSKA SJUKHUSET SOM KUNGL. MAJ:T HADE BEVILJAT 134 000 KRONOR. FÖRSTA KONSTVERKET SOM INVIGS 1940 ÄR ALF MUNTHES VERK *LJUSBRYTNING*.

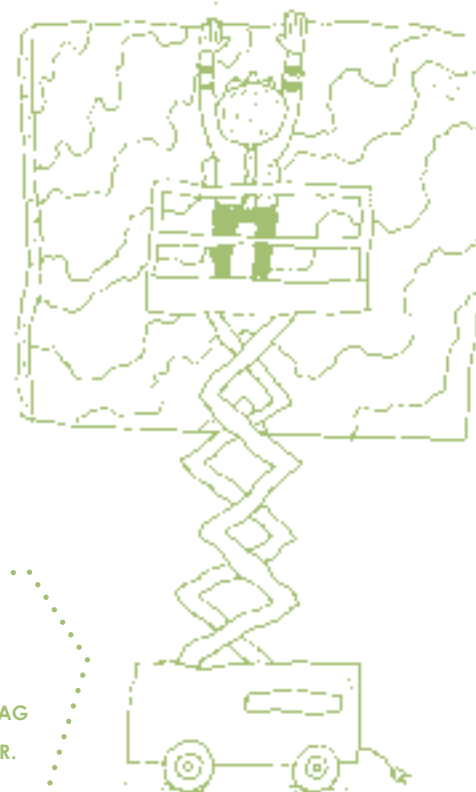
1937–1947

ENPROCENTREGELN TILLÄMPAS AV STATENS KONSTRÅD. DE FÖRSTA ÅREN ANSÖKTE KONSTRÅDET OM PENGAR INFÖR VARJE ENSKILD UPPDRAG.

1947

STATENS KONSTRÅD TILLDELAS ETT ÅRLIGT ANSLAG SOM FRÅN BÖRJAN LIGGER PÅ 150 000 KRONOR.

SKOLA



indikerade att betraktaren inte längre sågs som en passiv mottagare av konst. Även begrepp som »miljökonst« och »miljögestaltning« lyfts fram i media som en indikation på att konsten ges en mer instrumentell betydelse och för att vara en integrerad del av byggnader, inte något som adderas efteråt. 1950- till 1970-talen blir, trots brister, rekordår för satsning på offentlig konst. Inte minst på grund av den kraftiga utbyggnaden, framför allt i Stockholm med tunnelbanan och flera nya stadsområden som Vällingby.

I Stockholms stadsfullmäktige beslöt man 1963 att införa en variant av procentregeln vilket innebar att två snarare än en procent av kostnaden för kommunala byggnader och anläggningar skulle läggas på konstnärlig utsmyckning. Under 1960- och 70-talen skulle alltså enprocentsregeln träda tillbaka för en tvåprocentsregel på kommunal nivå. I Stockholm kunde man dessutom säkerställa att den konstnärliga kompetensen tillvarogs bättre än på statlig nivå genom att man instiftade sju rådgivande konstanämnder med uppdrag att arbeta med offentlig konst inom förvaltningsnämnderna. I varje nämnd fanns sju ledamöter och tre av dem skulle utgöras av konstnärer på förslag av KRO. Konstkompetensen tillvarogs genom det förhållandevis höga antalet konstnärer i de olika nämnderna. Svenska arkitektföreningen drev frågan att skapa möjligheter att på ett nationellt plan

kunna inkludera konsten redan i ett tidigt skede, men utan konsekvenser.

1993 innebär dock slutet för Stockholms tvåprocentregel. Då avskaffas också de olika konstnämnderna i Stockholm som haft ansvaret för delar av den kommunala verksamheten, som skola och trafik. En häftig politisk debatt hade föregått sänkningen från två till en procent och moderaterna som ledde den borgerliga majoriteten argumenterade för att högst en procent skulle avsättas till konst. Samma år skapas Stockholms konstråd med eget konstkansli som tar över ansvaret för nyproduktion av offentlig konst med Stockholms stadsmuseum som ansvarig för vård och förvaltning av verken. 2008 ersätts kansliet av Stockholm konst, som blev ny administrativ enhet för produktion och inköp av offentlig konst. Detta gjorde man till stor del av kostnadsbesparande skäl. Den nya organisationen innebar att man minskade antalet personer som var inblandade i inköpen av offentlig konst. Följden blev också att konstnärerna uteslöts ur processen.

REGIONER BÄTTRE ÄN KOMMUNER

Det finns idag ingen samlad statistik över hur stor del av offentliga eller privata medel som går till offentlig konst via enprocentsregeln. Men i en ny rapport beställd av Konstnärsnämnden gör man ett av få försök att överblicka fältet både historiskt och

regionalpolitiskt. Henrik Orrje, enhetschef på Statens konstråd har arbetat med rapporten tillsammans med huvudförfattarna och redaktörerna Stefan Ahlenius och Bitte Jarl som bägge två är utredare inom bevakningen av konstnärernas ekonomiska och sociala villkor på Konstnärsnämnden. Orrje menar att ett viktigt skifte som skett under senare år är att konstnärer lyfts in tidigare i planerings- och byggprocessen.

– Många saknar dock fortfarande kompetens om hur konstnärer kan integreras i processen redan på ett tidigt stadium, menar han.

Stefan Ahlenius, som själv tidigare arbetat med egna skulpturer i det offentliga rummet, uppger att 26 procent av kommunerna, enligt rapporten, uppger att konstnärerna deltar som konsulter i planering och byggprocesser. Inom landsting och regioner ligger siffran på hela 67 procent. Man har dock ännu inte hittat någon entydig förklaring till varför skillnaden är så markant.

KRO/KIF:s sammanställda granskning av regionernas kulturplaner för 2013 samt det ekonomiska utfallet för 2011, visar att av 14 av 21 svenska regioner uttryckligen skriver att de använder sig av enprocentsregeln, men detta kan i praktiken betyda att enbart ett beslut har tagits, utan någon övergripande kontroll av att detta sedan efterföljs.

Detta kan dock bero på skiftande nivåer i



1962

NYA REGLER FÖR BOSTADSOMRÅDEN ANTAS VILKET MÖJLIGGÖR FÖR BYGGHERRAR ATT ANSÖKA OM SUBVENTIONERADE LÅN MOTSVARANDE EN PROCENT AV BYGGKOSTNADERNA FÖR OFFENTLIGA KONSTUPPDRAG.

1963

PROCENTREGELN INFÖRS I STOCKHOLM OCH ETT FLERTAL ANDRA KOMMUNER I SVERIGE. 2 % AV BYGGNADSANSLAGET FRÅN STADSFULLMÄKTIGE I STOCKHOLM STAD SKA GÅ TILL KONSTNÄRLIG GESTALTNING.

»Konst ska inte ha större pretentioner än albyk« – Ulf Linde

1984

DET ÅRLIGA ANSLAGET TILL STATENS KONSTRÅD HÖJS TILL MOTSVARANDE EN PROCENT AV STATENS BYGGNADSKOSTNADER. MEN I UPPDRAGET INGÅR ÄVEN UTSMYCKNING AV GAMLA BYGGNADER, VILKET I PRAKTIKEN INNEBÄR ATT INTE HELLER NU ANVÄNDS EN PROCENT FÖR KONST I NY- ELLER OMBYGGNADER.

exploatering och nybyggnation i kommuner och regioner. I en annan rapport från KRO/KIF kan man se att andelen regioner som avser att tillämpa enprocentsregeln har ökat mellan verksamhetsåren 2011 och 2013. Före 2011 var det 43 procent av landstingen och regionerna som tillämpade eller hade som mål att tillämpa enprocentsregeln, inför 2013 hade siffran ökat till ca 70 procent.

– Vi har kunnat konstatera att 66,7 procent av kommunerna ger konstnärer återkommande gestaltungsuppdrag i offentliga byggnader och miljöer, säger Stefan Ahlenius.

– När det gäller landsting och regioner är siffran 96 procent. Det innebär inte per automatik att de har fattat beslut om enprocentsregeln, där är siffran lägre. Dessutom tillkommer att den tillämpas antingen som regel, rekommendation eller målsättning. Slår man ihop dessa blir det för kommuner 64 procent och för landsting och regioner 79 procent, fortsätter Ahlenius.

En nygjord studie av konstvetaren Thérèse Wolmer visar att de olika reglerna för ägande och ansvar i olika regioner kan förvirra efterföljandet av

enprocentsregeln. I Danderyds kommun har man exempelvis inte officiellt slagit fast att man använder sig utav enprocentsregeln, utan vidhåller att beslutet för att satsa på offentlig konst vid nybyggnation ligger hos byggtreprenören i första hand. I Sigtuna kommun tillämpas istället en 0,5 procentregel och i Tyresö kommun där regeln är fastslagen som en rekommendation har den inte används sedan 1999. I Gävle avsätter man sedan 1998 en procent av byggkostnaderna om totalbudgeten överstiger fem miljoner till offentlig konst, men tolkningen av regeln kompliceras av att avtalet skrevs mellan den tekniska nämnden och kulturnämnden i Gävle. De olika aktörerna i kommunen kan exempelvis inte alltid komma överens om vad som ska räknas in i investeringsbudgeten eller inte, menar konstsekreteraren Carl Bergström i en intervju.

Efter bolagiseringar och sedermera utförsäljningar av många svenska myndigheter, bolag och verk under 1990-talet är det idag näst intill omöjligt att överblicka och kontrollera hur enprocentsregeln efterlevs. Detta behöver inte betyda att det saknas stöd för

offentlig konst, bara att graden av implementering av regeln är svårt mäta på grund av skiftande ägarstruktur kommun, stat och landsting.

LEX TONY ROOS

Att inte samtliga regioner, kommuner och landsting följer enprocentsregeln är ett stort demokratiskt problem, menar konstnären Tony Roos. Genom intresseorganisationen Konstnärnsalliansen arbetar han och fler andra konstnärer för ökad implementering av enprocentsregeln i Sverige.

– Vi är kritiska mot de landsting och regioner som inte tar sitt ansvar och det borde ligga på SKL att ta tag i frågan, säger han. Roos anser att det är viktigt att kommuner och landsting följer LOU (Lagen om Offentlig Upphandling) i konstnärliga gestaltungsuppdrag. I teorin skulle LOU tvinga samtliga kommuner och regioner att i alla lägen då offentlig konst ska beställas av det offentliga utlysa en tävling, där kravspecifikationer formuleras och där alla som har rätt kompetens och erfarenhet är inbjudna att delta.

Lagen är från början skapad för att

konkurrensutsätta företag och bredda marknaden, målet är »att upphandlande myndigheter skall behandla leverantörer på ett likvärdigt och icke diskriminerande sätt« som det står i LOU 1 kap. 9 §.

För konst har det dock skapats ett undantag i lagen som innebär att en direktupphandling kan göras där det som ska upphandlas »av tekniska eller konstnärliga skäl eller på grund av ensamrätt« kan genomföras av en viss leverantör. På så sätt kan man i praktiken dela ut ett uppdrag till en specifik konstnär, snarare än att utlysa uppdraget som en öppen tävling, liknande praxis inom arkitektur. Men enligt juristen Eva Sveman på SKL så ställs det relativt höga krav för att myndigheterna ska få tillämpa bestämmelserna om direktupphandling. Tony Roos vidhåller trots lagens prispressande syfte att det är en konstnärlig demokratifråga och har under de senaste decennierna gjort sig till en vagel i ögat på många kommuner och landsting genom att överklaga ett hundratal kommunala och statliga offentliga gestaltungsuppdrag. Ofta har det inte hänt något men i några fall har ärendet gått vidare bland annat med ett prejudicerande bifall i Regeringsrätten 2008 i fråga om ett minnesmärke över förintelsens offer som skulle uppföras i Göteborg. Men trots att Roos överklagan gav honom

rätt i detta fall och regeringsrätten kunde konstatera att uppdragets presentation av kommunen varit för allmänt hållen så gjordes upphandlingen aldrig om.

Motargumentet som bland andra kulturförvaltningen i Göteborg fört fram är att lagen, som Roos tolkar den, ökar kostnaderna för arvodering och annonsering. Även Region Skånes konsthandläggare Helena Trenk menar att det är skillnad mellan att köpa in tjänster av ett grävbolag och av en konstnär.

– Det är väldigt svårt att bedöma och värdera konstnärliga tjänster enligt LOU, menar hon.

Lena From, projektsamordnare på Stockholm Konst, instämmer med Helena Trenk.

– I uppdrag där förhållandevis små summor avsatts för uppdraget kan det dessutom bli oproportionerligt stor del av totalbudgeten som äts upp av administrativa kostnader, säger hon.

– Vi utannonserar inte varje enskilt uppdrag då vi anser att för mycket pengar då går till byråkratin istället för konstnärerna och konsten. Syftet är ju att ge pengar till konsten inte till en byråkratisk process. Kvaliteten blir högre om man vågar lita på den professionella, konstnärliga processen och kan välja en konstnär som överraskar med ett djärvt, oväntat förslag. Annars finns risken att man alltid väljer det

mest genomförbara förslaget – det enklaste snarare än det med högst kvalitet, säger Lena From.

Enligt From arbetar man idag alltid i en transparent process, till skillnad från vad Tony Roos tror, med olika samrådsgrupper i vilka det dessutom sitter folkvalda.

Richard Sangwill, chef för konstenheten i Västra Götaland, tycker däremot inte att offentliga utlysningar av konstuppdrag är särskilt negativt för deras arbete. Han anser att de olika kravspecifikationerna som görs inför en offentlig utlysning är ett bra förarbete i den konstnärliga gestaltungsprocessen.

– Det tvingar oss att formulera vad uppdraget handlar om och hur konstnärerna ska förhålla sig till uppdraget.

Lena From gör dock en dystopisk prognos.

– Nästa steg för Lagen om Offentlig Upphandling blir att använda den på Moderna Museet. Lagen är ju inte till för att skapa bättre konstverk och högre kvalitet i processen. Den är ju till för att bredda marknaden för företagare, inget annat. Det är vårt politiska uppdrag på Stockholm Konst att ifrågasätta idéer i det offentliga rummet med intressant och tankeväckande konst, då får det inte bli för ängsligt och osäkert redan i början av processen, fortsätter hon.



1992

EN BORGERLIG MAJORITET I STADSFULLMÄKTIGE I STOCKHOLM TAR BESLUT OM ATT SÄNKA PROCENTREGELN FRÅN TVÅ TILL EN PROCENT AV BYGGNADSKOSTNADERNA. BAKGRUND ÄR DEN DÅVARANDE LÅGKONJUNKTUREN. FRÅGAN OM NEDSKRIVNING AV PROCENTREGELN VÄCKS AV DEN DÅVARANDE SKOLSTYRELSEN. TILL ARGUMENTEN HÖR ATT KONSTEN ÄR FASTIGHETSBOUNDEN OCH DÄRFÖR INTE ÄGS AV DET ALLMÄNNA DÅ KOMMUNEN UNDER DET BORGERLIGA STYRET BÖRJAT HYRA ISTÄLLET FÖR ATT ÄGA SKOLANS LOKALER.



2004

KOMMUNSTYRELSEN I STOCKHOLM BESLUTAR ATT ENPROCENTREGELN SKA TILLÄMPAS I DE NY- OCH OMBYGGNATIONER DÄR STADEN DRIVER EGEN VERKSAMHET. VID STORA BOSTADSPROJEKT SOM HAMMARBY SJÖSTAD SKA STADEN BESLUTA I ENSKILDA FALL HUR MYCKET PENGAR SOM SKA AVSÄTTAS FÖR OFFENTLIG KONST.

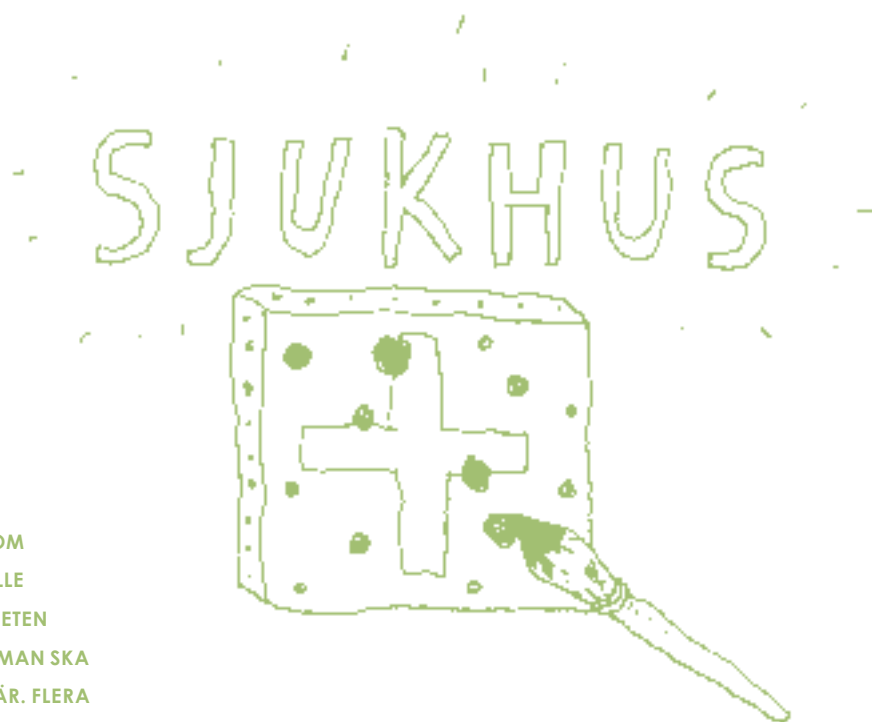
»Vi är kritiska mot de landsting och regioner som inte tar sitt ansvar« – Tony Roos

2007

LAGEN OM OFFENTLIG UPPHANDLING – LOU – TRÄDER I KRAFT OCH OMFATTAR ÄVEN UPPHANDLING AV OFFENTLIGT BESTÄLLD KONST, FÖRUTOM DÅ MAN KAN PÅVISA SÄRSKILDA SKÅL ATT GÖRA EN DIREKTBESTÄLLNING TILL EN ELLER ETT FÅTAL KONSTNÄRER. I FLERA FALL ÖVERKLAGAS DETTA UNDANTAG I LAGEN.

2008

REGERINGSRÄTTEN BIFALLER EN ÖVERKLAGAN I FRÅGA OM ETT MINNESMÄRKE ÖVER FÖRINTELSSENS OFFER SOM SKULLE UPPFÖRAS I GÖTEBORG. DEN UPPHANDLANDE MYNDIGHETEN MÅSTE NU VISA ATT DEN HAR EN SPECIFIK KRAVBILD OM MAN SKA TILLÅTA DIREKTUPPHANDLING MED EN SPECIFIK KONSTNÄR. FLERA KOMMUNER OCH REGIONER LYSER DÄRFÖR REGELBUNDET UT SINA UPPDRAG OFFENTLIGT MED EN SPECIFICERING AV UPPDRAGET.



Anders Svensson, sakkunnig på Konkurrensverket är av en annan åsikt. I en intervju med tidningen Upphandling24 påpekar han att konstupphandlingar alltid innebär ett mått av subjektivitet:

»I vissa situationer faller det på sin egen orimlighet att kräva konkurrensutsättning genom annonsering.« Men enligt Svensson ska undantaget från annonseringsplikten av offentliga konstupphandlingar användas restriktivt, och att det är den upphandlande myndigheten som har bevisbördan i en eventuell rättslig tvist. Han ser inte LOU som något principiellt problem, utan föreslår exempelvis offentligt annonserade konståvlingar som samtidigt kan begränsas till ett visst antal deltagare.

Lena From menar dock att »konstnärerna håller med oss i vår uppfattning«.

– Jag hoppas på att inte minst konstnärerna vill konstens rätt att vara konst och att den inte alltid är något enkelt och definierbart. Släpper man efter på det öppnar man en falllucka där till exempel statliga museer och teatrar också kan tvingas in i upphandlingsförfaranden av utställningar, regissörer och föreställningar. Det kan verkligen gå åt fel håll, priset kommer då att styra över kvaliteten, varnar hon.

Den offentliga konsten har i allt väsentligt utvecklats i tandem med enprocentsregeln i Sverige och sedan starten av Statens konstråd och enprocentsregelns skakiga utveckling har samhällets syn på konst förändrats i samma takt. På 1930-talet förfäktades konstens smakfostrande roll och en demokratisering av konstupplevelsen. Ecklesiastikministern skrev 1936 att »konsten är på väg att bli allas egenhet«, vilket ses i relation till idén om det gemensamma folkhemmet som var under uppbyggnad. Under 1960-talet strömmande en våg av politisk anti-elitism och som ett resultat av det togs beslut för att föra konsten närmare människor i deras vardag, in i bostadsområden, för att på så sätt överbygga de olika sociokulturella förutsättningarna för att närma sig konsten. Under 1960- och 70-talen växte också idén om att konsten inte längre enbart ska vara dekorativ och fostrande, utan rent av vara med och gestalta och förändra det offentliga rummet. Placeringen av offentliga konstverk under perioden 1930-1970 var enligt konstvetaren Jessica Sjöholm Skrubbe tydligt förknippad med folkhemsidén. Efter detta inlemmas konstnärerna alltmer i hela planeringsarbetet med nybyggnationer och konstnärsrollen professionaliseras allt mer under det sena 1900-talet. När Sverige på 1930-talet kom att följa länder som Tyskland i syfte

att homogenisera en annars splittrad finansieringsmodell för svenska konstnärer skapades parallellt också en organiserad konstnärskår med sammanslutningar som KRO och Svenska konstnärsförbundet.

När svensk ekonomi återigen blev alltmer heterogen under 1990- och 00-talen dök även nya organisationer upp som TILT och KIWI som arbetar med produktion av offentlig konst. De hade startats på initiativ av konstnärer och kulturarbetare. Statens konstråd som var instrumentell i implementerandet av den statliga enprocentsregeln är idag inte längre ensam om att beställa och producera offentlig konst. I kommuner och regioner kan vi se detta än mer tydligt då efterföljandet av rekommendationen »1 % till konst« frångås och ersätts av alternativa modeller. Enprocentsregeln har i flera sammanhang föreslagits byta namn, eftersom det långtifrån alltid är en korrekt beskrivning av vilken summa som avsätts till konst. Men i allt väsentligt är denna regel idag så starkt förknippad med den offentliga konstens introduktion i bostadsområden, skolor, sjukhus och andra offentliga platser att den förmodligen kommer att överleva sig själv.

TEXT: ROBERT STASINSKI

ILLUSTRATION: JOAKIM OJANEN

BOKREA!

Vintermörkret har lagt sig och det är läsdags.

Redaktionens medarbetare erbjuder KONSTNÄRENS läsare tre böcker på temat konst till specialpris.



PLUNDRARNA

Anders Rydell

Dagarna efter att Nazityskland kapitulert gjordes en fantastisk upptäckt. I saltgruvan Altaussee under de österrikiska alperna fann man en av de största konstskatter som någonsin påträffats. Tusentals verk av några av konsthistoriens främsta mästare Rembrandt, Rubens och Michelangelo. Upptäckten avslöjade den största konstkupp som någonsin genomförts. Mellan 1933 och 1945 stal nazisterna miljontals antikviteter och konstverk. Plundrarna är en fängslande historia om nazisternas fanatiska besatthet av konst, men också om dagens bittra juridiska och moraliska kamp om den försvunna konsten. På spel står verk värda miljarder och ättlingar som kämpar för rätten till sitt förflutna. »Anders Rydell demonstrerar djup sakkunskap samtidigt som berättelsen flyter fram som en välskriven thriller« – Sydsvenskan.

149 kr inkl frakt.

Beställ genom att mejla till: konstnaren@plundrarna.se



VÄRDET AV KONST

Karolina Modig, Erik Modig

Värdet av konst beskriver och bekräftar konstens betydelse för individer, företag och för samhället i stort. Boken visar hur konst kan få människor att tänka annorlunda, samt hur företag och samhället kan använda sig av konst för att utvecklas. För konstnärer är det en guide till hur man kan argumentera för konstens betydelse utan att fastna i det ekonomiska värdet eller tumma på det egna personliga uttrycket. Boken vänder sig till konstnärer och konstintresserade, men även till politiker, företag, gallerister, konstinvesterare och marknadsförare. Helt enkelt till alla som vill förstå och höja konstens betydelse i sitt eget liv och i sin omgivning. Värdet av konst lär dig ta tillvara det värde som konst har idag och kan ha i framtiden.

149 kr inkl frakt.

Beställ genom att mejla till: order@vardetavkonst.se



SVENSK SMAK

Zandra Ahl, Emma Olsson

»Svensk smak tar upp något som sällan diskuteras: att formgivning handlar om makt, om vem som sätter upp reglerna för Den Goda Smaken. Boken visar också att smak är en fråga om hur man ser på män och kvinnor. Fortfarande står män för det som har status, medan kvinnors formgivning ofta reduceras till dekorativt pyntande.

Svensk smak vill visa att det finns en annan smak, andra smaker. Det finns ett annat Sverige.«

Så löd baksidestexten på 2002 års pocketutgåva av Svensk smak, boken som gjorde upp med smakhegemoni och förlegade könsroller i designvärlden. Boken sålde slut i flera upplagor och har sedan dess inte funnits i tryck. Nu har tio år gått och det är dags att släppa den igen. I den här omarbetade utgåvan diskuteras bokens författare – formgivaren och professorn Zandra Ahl och journalisten Emma Olsson – vad som hänt under de här tio åren. Vad har ändrats sig, och vad är samma, samma, samma?

139 kr inkl. frakt.

Beställ genom att mejla till: info@nilleditions.com

LEDARE KRO/KIF

KATARINA JÖNSSON NORLING
JOHAN WINGESTAD



Foto: Yva Helligren, Miké Anagninus

Så kan konstnärerna gå vinnande ur valen 2014

TAGGORD Valår, Konstpolitik, Påverkan, Metod-kit

2014 är det valår. Då vill partierna ha våra röster och politikerna vill visa sig från sin bästa sida. Inför ett val är alltså möjligheten att påverka politiken som störst. Därför är det nu som vi bör satsa det där lilla extra för att se till att politikerna både på riksnivå, i landsting och kommuner prioriterar de frågor som är viktiga för oss konstnärer och konsthantverkare. Vi ska visa upp vilken verklighet vi befinner oss i. Vilka problem och möjligheter vi ställs inför i vår yrkesroll. Och kan vi också visa hur våra konstpolitiska förslag gynnar medborgarna och bidrar till att ett parti eller en kommun uppnår sina mål, då skapar vi goda förutsättningar för att lyckas.

På riksnivå har KRO/KIF smugit igång valkampanjen. Inför höstens motionsperiod i riksdagen presenterade vi Konstnärernas jobbpakt för partierna, en räkka konkreta förslag. Vi visade hur en expansiv konstpolitik kan stärka Sverige som konstnation, hur det kan bidra till fler jobb och bättre villkor för konstnärer. Det handlade om tillämpningen av MU-avtalet, ett startpaket för kommuner, landsting och fastighetsbolag som antar procentregeln för konstnärlig gestaltning, om stimulerad efterfrågan på konst genom avdragsrätt för förstagångsinköp av konst, konstoms på sex procent och anpassade trygghetssystem. Vi fick både regerings- och oppositionspartierna att lyfta flera frågor som är viktiga för oss (se artikel här bredvid).

Nu tar vi nästa steg och processar fram konstnärernas valplattform för vårt fortsatta påverkansarbete. Utifrån plattformen kommer

vi att låta riksdagspartierna svara på en valenkät, vi skriver debattartiklar, gör årets digitala konstkompass, arrangerar paneldebatter etc.

En viktig fråga är MU-avtalet. Lagom till jul ska ett omförhandlat MU-avtal skrivas under. Under året har avtalet utvärderats och vissa skrivningar i ramavtalet med staten har förtydligats för att göra avtalet enklare att förstå och tolka, men vad som är än viktigare är att det nya avtalet även kommer omfatta utländska konstnärer. Det kommer med andra ord bli lika villkor för alla konstnärer och konsthantverkare som ställer ut i Sverige. Den stora utmaningen ligger i att – i samband med de stundande valen – få stat, landsting och kommuner att dels villkora offentliga medel till utställningsarrangörer med att MU-avtalet ska tillämpas, dels tillföra resurser till mindre konsthallar så att de kan betala avtalsmässiga ersättningar. Närmare hälften av de utställningsarrangörer som säger sig tillämpa MU-avtalet, betalar aldrig någon medverkansersättning.

Utöver MU-avtalet finns andra frågor som man kan driva gentemot kommuner och landsting: procentregeln för konstnärlig gestaltning, resurscentrum för konsten, kollektivverkstäder, projekt- och ateljéstöd. Bara under 2013 finns två positiva exempel på att lokalt konstpolitiskt engagemang kan ge resultat. KRO Sjuhärad har bidragit till en politisk process i Borås Stad som förhoppningsvis leder till att kommunen antar en-procentregeln. KRO/KIF Uppland har i dagarna sett till att Uppsala kommun ska utreda ateljéfrågan. Kan ett liknande arbete komma till stånd på fler platser?

Vi har under de senaste åren även utvecklat och stärkt vårt regionala påverkansarbete genom remissvar, länsvisa utspel i medierna och MU-kampanjen. Det är ett arbete där lokalföreningar, regionstyrelser, riksstyrelsen och kansli tillsammans sätter avtryck. Riks har skrivit utkast på artiklar och remissvar och säkerställt att goda exempel och angreppssätt spridits i landet, medan lokala krafter stått för kunskap om den lokala kontexten. Nu hänvisar landets alla regionala kulturplaner till MU-avtalet och 15 av 21 regioner till procentregeln för konstnärlig gestaltning.

Lyckas vi KRO- och KIF-medlemmar mobilisera och samordna våra krafter över landet, gärna tillsammans med andra systerorganisationer och konstnärssammanslutningar, ökar våra chanser att flytta fram konstnärernas positioner under valrörelsen. För att underlätta det lokala påverkansarbetet har KRO/KIF även tagit fram ett metodkit för påverkan med konkreta tips och förslag (se notis här intill).

Det politiska och mediala utrymme som inte vi tar, använder någon annan till något helt annat. Tillsammans kan vi stärka konstnärrösten i samhällsdebatten.

Katarina Jönsson Norling
Riksordförande KRO

Johan Wingestad
Ordförande KIF

Konstpolitiska förslag från partierna hösten 2013 inför valen 2014

En genomgång av förslagen under allmänna motionsperioden i riksdagen visar att ett drygt 30-tal av sammanlagt 3465 motioner behandlar frågor aktuella för bild- och formkonsten. Glädjande är att politikerna lyfter fram flera av de frågor som KRO/KIF presenterade för partierna inför motionsperioden och skrev debattartiklar om. Här, ett axplock av förslagen från motionskörden och regeringens budgetproposition.

- Regeringen ger Statens Kulturråd i uppdrag att omförhandla MU-avtalet tillsammans med konstnärsgenombudens för att öka tillämpningen. Men för att avtalet ska kunna tillämpas krävs också finansiella resurser. Både Vänsterpartiet och Miljöpartiet vill höja anslagen med upp till 8 miljoner kr och Socialdemokraterna vill villkora offentliga medel till utställningsarrangörer mot att MU-avtalet tillämpas.
- Stiftelser med ändamålet kultur ska skattebefrias. Det föreslår regeringen i sin budgetproposition, vilket kan frigöra medel till konstnärer och den samtida konsten.
- Stödet för en procentregeln för konstnärlig gestaltning är starkt. Här krävs det utredningar, men också förstärkt information till kommuner, landsting och privata byggherrar. Vänsterpartiet har nappat på KRO/KIF:s förslag att staten bör erbjuda ett startpaket för kommuner, landsting och fastighetsbolag som antar procentregeln vid om- och nybyggnationer.
- Miljöpartiet och Vänsterpartiet vill höja IV-ersättningen med tio miljoner.
- Folkpartiet föreslår avdragsrätt för företag vid förstagsinköp av konst.
- Regeringen och de rödgröna partierna vill bredda fristadsbegreppet till att omfatta utövare av alla konstformer.
- Ett- och tvååriga stipendier är skattefria och därmed varken SGI- eller pensionsgrundande. Miljöpartiet tillför 8 miljoner för att ändra detta. Partiet

avsätter även 100 miljoner årligen för kultur i miljonprogramsområden. Det kan handla om att utveckla teater, slöjd, konst eller att ordna utsmyckning av bostadsområden.

- Vänsterpartiet föreslår en utredning kring möjligheterna att instifta en fjärde konstnärallians för bild och formkonstnärer. Partiet vill också att samhället ska markera sitt ansvar för kulturen och instifta en kulturlag, med inspiration från Norge.

Vill du läsa mer om partiernas förslag? En sammanställning och länkar till relevanta motioner och propositioner finns på www.kro.se

Rose-Marie Fasth
Pontus Björkman

SÅ KAN DU PÅVERKA KONSTPOLITIKEN

Vill du försöka påverka politikernas beslut? I så fall har KRO/KIF något för dig. Vi har tagit fram en kort handbok för påverkan. Det ger dig, din förening eller ditt nätverk, handfasta tips och råd för hur du med enkla medel kan engagera dig konstpolitiskt. Det finns ett särskilt avsnitt om hur man kan påverka partierna inför valen 2014. Metodhandboken innehåller även utkast på medborgarförslag/motioner i syfte att underlätta för den som vill engagera sig konstpolitiskt. De handlar om en-procentsregeln, MU-avtalet, ateljéstöd, Jubilarens val.

SLUSSEN CRAFT FAIR 2014

Nu är det dags att anmäla dig till Slussen Craft Fair. Nytt för 2014 är att antalet platser utökats och att utställningsyta även finns uppe på Södermalmstorg, att man trycker en katalog över alla utställare och att ett pris delas ut för bästa nya konsthantverksprodukt. Sista ansökningsdag: 15 januari 2014. Anmälningssblankett finns på kro.se

KRO/KIF hälsar våra nya medlemmar välkomna!

Cristina Cassini Bäckström, *Lycksele*
Ingrid Andersson, *Sölvesborg*
Fredrik Fabö, *Göteborg*
Karin Hesse, *Örnsköldsvik*
Ingela Hagerman, *Stockholm*
Carina Gunnars, *Årsta*
Lisa Jonasson, *Årsta*
Matti Kallioinen, *Årsta*
E Margaretha Lindblom, *Luleå*
Lotta Mattson-Gudmundsson, *Järfälla*
Shahrzad Nikzad, *Årsta*
Theodore Trottnér, *Solna*
Dawn Yoshimura, *Göteborg*
Max Olofsson, *Farsta*
Ann Rydh, *Ljungholm*
Klara Berge, *Göteborg*
Annkristine Martinsson Knuts, *Kungälv*
Anna Kinbom, *Stockholm*
Anni Foglert, *Göteborg*
Kerstin Bratt, *Torslanda*
Lena Flodman, *Årsta*

Elin Redin, *Mjölby*
Brita Weglin, *Luleå*
Jan-Erik Ohlzon, *Nordingrå*
Anna Kellerth, *Skarpnäck*
Birgitta Person, *Göteborg*
Anton Elfving, *Stockholm*
Jan Lundberg, *Lidingö*
Ida Johanna Andersson, *Göteborg*
Lenah Jäder Sundberg, *Ransäter*
Isabella Steffensen Ursing, *Nyhamnsläge*
Carola Grahn, *Johanneshov*
Sofia Törnblad, *Hägersten*
Anna Broström Ek, *Johanneshov*
Jokum Jensen, *Dals Långed*
Clara Gesang-Gottowt, *Johanneshov*
Viviann Stenlund, *Burträsk*
Stina Neander, *Bjuråker*
Niklas Edlund, *Malmö*
Ditte Reijers, *Nordmarkshyttan*
Uf Steij, *Göteborg*
Karl-Johan Stigmark, *Stockholm*

Paula Rindborg, *Lidingö*
Åsa Pärson, *Stockholm*
Peter Sköld, *Stockholm*
Peter Varhelyi, *Stockholm*
Aurora Persson, *Täby*
Pär Forsgren, *Österbybruk*
Lina Söderberg, *Österbybruk*
Jenny Åkerlund, *Farsta*
Maria Uleander, *Göteborg*
Andreas Floxner, *Stockholm*
Judith Bourque, *Stockholm*
Thérèse Hagberg, *Stockholm*

BLI MEDLEM I KRO/KIF

Allt du behöver göra är att gå in på www.kro.se/blimedlem och fylla i dina uppgifter. Som medlem i KRO och KIF stöttar du det politiska arbetet med syfte att stärka konstnärernas sociala och ekonomiska villkor. Förutom detta har du en rad förmåner, exempelvis juridisk rådgivning, en av marknadens bästa försäkringar, rabatt på konstnärsmaterial och teknisk utrustning, gratis inträde på en rad museer och konsthallar i Sverige och världen, avtalsmallar, gästbostad i Stockholm, Carina Ari-ateljén i Paris, med mera.

MEDLEMSAVGIFT

Vuxen 163 kr/månaden (avdragsgill)
Student 335 kr/år
Nyutexaminerad eller reducerad avgift 82 kr/månad (gäller under två år efter examen, vid sjukdom eller tillfälligt studieuppehåll)
Samborabatt 300 kr/år för en av sammanboende medlemmar.

KRÖNIKA

MAGDALENA DZIURLIKOWSKA



Kulturens värde och priset på en ateljé – chockhöjning och kulturpolitiskt ointresse

Konsten ska marknadsanpassas. Hyreshöjningar på över hundra procent, halverade eller slojade bidrag och ett kompakt ointresse för hållbar kulturpolitik. En ny-liberal våg fortsätter att skölja över Sverige och slå sönder kulturarbetarnas professionella yrkesliv.

Fastighetsföretaget Stadsholmen vars uppdrag är att förvalta hus med stora antikvariska värden i Stockholm hyr ut ett antal av dessa bostadslägenheter och lokaler till kulturarbetare. Att det ska vara kulturell verksamhet i en del hus är en tradition från 70-talet och ändamålet finns inskrivet i vissa detaljplaner. Det nya är en EU-lag från 2011 som säger att kommunala bostadsbolag ska bedrivas affärsmässigt. Stadsholmen verkställer nu en hyrestrappa med mål att landa på marknadsanpassade hyror 2015, vilket innebär en hyreshöjning på 50–100%. Detta är ett ofattbart hårt slag mot många konstnärer. Ett slag mot välutbildade och professionella kulturbärare, tillika småföretagare med behov av stora arbetslokaler och med en genomsnittlig månadslön på 12 000 kr.

Stadsholmen är vana att klä skott för direktiv som pressas på dem ovanifrån. De menar att det alltid ska vara kulturell verksamhet i en del av lokalerna. Men hur kan en kulturarbetare klara en sådan hyreshöjning? Läget är likartat på Fastighetskontoret. De har också hand om många ateljéhus i och kring Stockholm, och höjer hyrorna markant. Istället för EU hänvisar man här till att husen går med förlust. Förluster påtalas även av Stadsholmen, samtidigt som vinster i bolaget förs över till Stockholms Stads övriga verksamheter. Hyresgästerna i Malongen har också fått uppgifter om att ateljéhuset går med vinst redan före hyreshöjningarna. Den vidare frågan kvarstår dock, vad är kultur, vad är förlust, och hur ska EU:s direktiv tillämpas?

Ytterst handlar det om politiskt ansvar och om bristen på kulturpolitik. Detta ointresse för kulturen och tilltron till marknadskrafterna

har spridit sig. Stadsholmen och Fastighetskontoret är mellanhänder, men istället för att resa sig upp för konstnärerna som är deras kunder sedan fyrtio år tillbaka, duckar man för dagens politiker. I praktiken innebär det en kulturslakt. Fast kanske inte, kulturminister Lena Adelsohn Liljeroth menar ju att kultur är underhållning. Så det blir fart och fläkt, stor omsättning och en hejdundrande fest. Om hundra år kommer man att kunna plocka ut en bok om svensk konst ur bokhyllan och finna idel showbiz, kommersiella fotografer, designfirmor och reklambyråer. Helt enkelt de bild- och upplevelsemakare som hade råd med arbetslokal.

Här brukar det invändas att konstnärer anser sig vara förmer, att de anser sig ha rätt till stadens mitt och till subventioner. Det handlar inte om att någon är finare. Det handlar om kulturen som resurs. Konstnärernas närvaro och verksamhet förändrade Knivsöder till ett Södermalm många ville ha och där fastighetsägarna blev rika. Det kallas gentrifiering, en marknadsekonomiskt positiv process, som generas av konstnärer, men som sedan hugger dem i ryggen. Flertalet människor vill ha en stadskärna med kultur, därför är det också rimligt att stödja detta. Men det välbärgade Stockholm anser sig inte ha råd. I Berlin finns områden med symboliska hyror för kulturarbetare, eftersom politikerna där har insett vikten av deras närvaro. Utredningar visar att en kulturpolitiskt satt hyra är den mest effektiva åtgärden för ett vitalt kulturliv.

Låt oss nu titta på Stockholms förorter, dit många konstnärer slentrianmässigt hänvisas, och studera bidragen. KKV, Konstnärernas kollektivverkstad i Nacka fick halverade anslag, från 1,2 miljoner till 600 000 år 2012. Fortfarande finns de stora lokalerna på 2 200 kvm där man nu hyr ut en del, verkstäderna med dyr utrustning och de 800 medlemmarna. Enligt det nya bidragssystemet ska anslag sökas årsvis, vilket innebär knapp framförhållning, ständiga duglighetstester och konstant

beredskap på avveckling i en organisation som varit oumbärlig för konstnärer i 44 år. En liten kollektivverkstad i Sundbyberg drabbades också. Allt sedan 1973 har kommunen betalat lokalerna och inga renoveringar gjorts, men 2012 höjdes årshyran med 78 000 kr. Snabbt fick föreningen slumpa ut sin maskinpark och en epok gick i graven. Visst kan man söka ett skattepliktigt ateljébidrag från Stockholm Stad, det ligger på 12 000 kr om året, oavsett lokalens storlek. På förvaltningen säger man att eventuell höjning inte diskuteras för närvarande.

Är resten av landet och de mindre städerna en lösning? I Lund står många konstnärer på gatan efter att de sagts upp från ateljéerna på Sankt Lars. När fastighetsägarna höjde hyran med 100% år 2006 betalade kommunen hälften, men när hyran höjdes med 200% år 2010 ville kommunens nuvarande ledning inte vara ett stöd. Kommunen förhandlade aldrig med fastighetsägarna och hade heller ingen dialog med konstnärerna. Nu funderar många av de berörda konstnärerna på att flytta till Malmö, där det fortfarande finns billiga lokaler. I Uppsala tänds det däremot ett hopp. Oppositionen har fått igenom en kartläggning som kan bädda för ett ateljéstödssystem.

Detta är ett litet steg i rätt riktning. Det stora steget är att våra politiker ska inse kulturens betydelse. De senaste årens utveckling har varit ett slarv med kulturen och därigenom med historien, framtiden och människovärdet. Kulturen är inte en belastning, kulturen är en del av välfärden, en samhällsbärande kraft och en resurs. En konstnär som arbetar heltid genererar sysselsättning åt andra yrkesgrupper, gör bostadsområden attraktiva och skapar mer värde åt många. Sedan finns det andra vinster i samhället än de merkantila, och det är främst dessa värden vi bör värna och ge i arv till en kommande generation.

Magdalena Dziurlikowska
konstnär och styrelseledamot i KRO Riks

Ett steg närmare ateljéstöd i Uppsala

Stockholm, Göteborg, Malmö, Umeå, Örebro, Gävle – listan kan göras lång på städer där konstnärerna får ateljéstöd. Det kan tyckas självklart att även konstnärerna i Uppsala – landets fjärde största kommun, ska ha samma möjligheter. Men riktigt så ser det inte ut.

Redan 1999 fick kulturnämnden ett uppdrag att undersöka möjligheten till ateljéstöd, sedan blev det tyst – fram till alldeles nyligen. Då väckte en motion av Miljöpartisten Küllike Montgomery liv i debatten. Küllike fick både kommunstyrelsen och kommunfullmäktige med sig. Nu kommer ärendet återigen att utredas, den här gången ska även behovet av bättre arbetslokaler ses över.

– Jag väntade mig väl inte att de skulle klubbade ett ateljéstöd, det är en lång process. Men jag är väldigt nöjd med att Kommunfullmäktige tillstyrkte en utredning av konstnärernas situation – det visar på god vilja. Och det är ovanligt att oppositionen får igenom ett förslag på det här sättet, säger Küllike Montgomery.

Engagemanget från KRO/KIF Uppland har varit stort. Samma dag som kommunfullmäktige klubbade sitt beslut, dök en skara engagerade medlemmar upp för att dela ut flygblad utanför Uppsala Konsert & Kongress. När jag träffar Kajsa Haglund, ordförande i KRO/KIF Uppland,

några dagar innan, är hon hoppfull men också krasst realistisk. Det har varit en lång resa och motargument från politiskt håll har nyligen framförts i media.

– En uppfattning är att ”konstnärer ska vara företagare och man kan inte stödja alla företag”.

Men jag tycker att det är dags nu. Det är självklart att vi i Uppsala också ska ha ateljéstöd. Det är något vi har jobbat för i många år.

Hon får medhåll av Johan Fremling, skulptör och kassör i KRO/KIF Uppland. För honom skulle ateljéstödet innebära ett nytt sätt att arbeta på.

– Jag håller till i en källarlokal i dag, det är begränsande och lite dåligt ljus. Med ett ateljéstöd skulle man kunna skaffa sig en lokal som var mer ändamålsenlig för den verksamhet man bedriver.

Konstnären Sanne Sihm ser ateljéstödet som en hjälp på vägen till konstnärlig frihet. Hon har svårt att instämma i bilden av bild- och formkonstnären som en driven företagare där produktionen måste anpassas för att svara upp till allmänhetens efterfrågan.

– Vi strävar efter den fria konsten, men om den ska vara köpt för att man ska ha råd att hyra en ateljé – vad blir det då? Självklart ska det finnas ateljéstöd.

En annan del i förslaget som antogs i fullmäktige innebär att även nyutexaminerade konstnärer ska inkluderas när

behovet av ateljéer utreds. Uppsala har ingen konstnärlig utbildning på högskolenivå. Men fanns attraktiva ateljéer att erbjuda, skulle det kunna locka unga konstnärer att återvända till stan, tror Küllike Montgomery.

– Ska konstnärer ha egna företag hänger det också på att man kan försörja sig på sin konst. I början av karriären har man inte den möjligheten, då blir det svårt att göra det man är utbildad för.

Rose-Marie Fasth

Fakta KRO/KIF Uppland

Lokalföreningen har 57 medlemmar från hela länet. Förutom kampen för ateljéstöd har KRO/KIF Uppland arbetat aktivt för MU-avtalet med studiecirklar och workshops.

För närvarande planeras Konstkuben, en mobil konstenhet som ska turnera runt i länet med utställningar, samtal och workshops. Föreningen har publicerat en katalog där alla medlemmarna presenteras. Den finns även att ladda ner på www.krouppland.se

OMFÖRHANDLAT MU-AVTAL

KRO/KIF sitter med i Kulturrådets referensgrupp för MU-avtalet, som under året har deltagit i diskussionerna kring hur avtalet skall omförhandlas. Detta arbete är nu i sitt slutskede och en rad förtydliganden har gjorts. De större förändringarna som beräknas träda i kraft under 2014 är:

- Avtalet omfattar alla konstnärer (upphovsmän) oavsett hemvist eller nationalitet. Tidigare tillämpades avtalet endast på konstnärer som var stadigvarande bosatta i Sverige.
- En sluttande tariff för längre utställningar. Vi vet i dagsläget inte exakt hur tariffen kommer att se ut, men de diskussioner som förts antyder att det främst kommer att beröra längre utställningar. Då dessa inte är särskilt vanliga på konsthallar och konstmuseer berör förändringen snarare institutioner som både visar kulturarv och konst.
- Ett förtydligande om att utställningsersättning ska utgå även om ett skriftligt avtal inte har upprättats.

Det har också diskuterats att även privata (icke statliga arrangörer) ska betala ut MU-ersättning då utställningen arrangeras i statliga/offentliga lokaler.

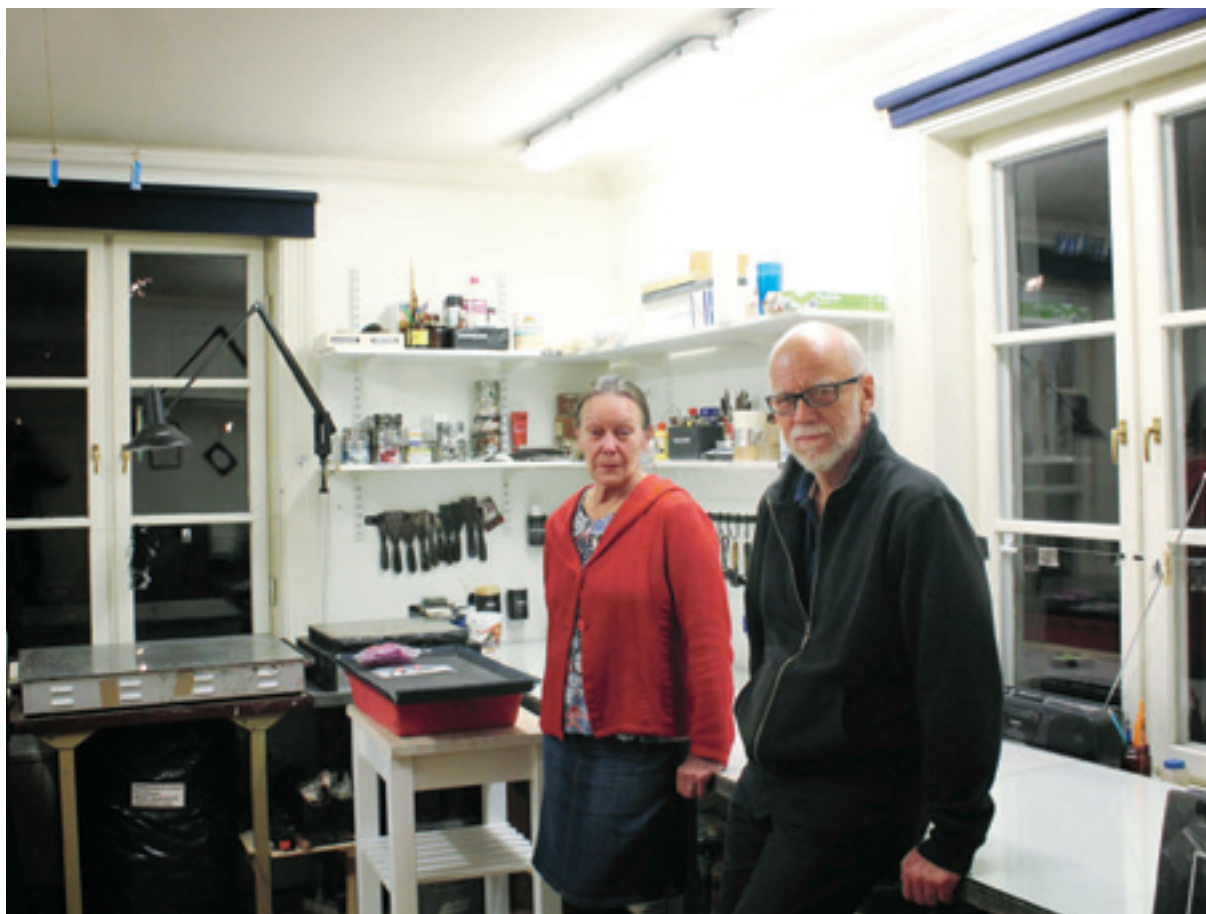
MU-KAMPANJEN HÖSTEN 2013: FRÅN OTYDLIGA FÖRVÄNTNINGAR TILL EFFEKTIVA SAMARBETEN

Under hösten har en rad workshops genomförts runt om i landet där konstnärer, utställningsarrangörer och lokalpolitiker fått möjlighet att fördjupa sig i avtalet.

I anslutning till utbildningen bjöd KRO:s ordförande Katarina Jönsson Norling och KRO/KIF:s verksamhetschef Eva Månsson in till ett möte för konstnärer i regionen för att diskutera konstnärspolitik, valplattform och hur KRO/KIF kan förbättra villkoren för konstnärerna i framtiden.

Under hösten 2013 besökte MU-kampanjen: Göteborg, Ronneby, Växjö, Luleå, Örebro och Umeå.

Håll utkik på www.kro.se och i nyhetsbrevet för kommande workshops!



Johan Fremling, kassör i lokalföreningen tillsammans med Kajsa Haglund, ordförande.

www.nilleditions.com



Kroppsspråk

4.12
- 5.1



 **Bonnierskonsthall**

Sharon Lockhart, An Kaler, Noa Eshkol Chamber Dance Group

IV-kampanjen har satt spår



FOTO: MYMMEL BLOMBERG

»... alla håller med om att IV är en viktig ersättningsform för konstnärers arbete ...«

I september kom regeringens budgetproposition. Till kulturen avsattes totalt 6 853 miljoner kronor för 2014, jämfört med 6 729 i år. Alltså en riktigt snål budget där det man kallar för satsningar snarare är pengar som flyttas mellan olika områden än att några nya pengar tillförs. Det kan inte sägas vara mer än vad som kommer att ätas upp av ökade kostnader och inflation.

Trots att det inte blev några nya 10 miljoner kronor till individuell visningsersättning, IV, vet vi att vår kampanj gett resultat, frågan kommer att diskuteras i riksdagen och alla ledamöter i kulturutskottet är mycket väl medvetna om att konstnärerna anser att IV är ett väl fungerande system som måste utvecklas och få mer pengar. Att det handlar om tio miljoner har också präntats in, ingen av politikerna har kunnat undgå den siffran. Så ser det ut tack vare alla BUS-, KIF-, KRO- och SK-medlemmar som skickat sammanlagt cirka 5000 e-brev och 3 194 vykort under våren och hösten!

Ett stort och varmt tack till er alla för denna insats. Det betyder enormt mycket för vårt fortsatta arbete.

Många av er fick svar på era e-brev till politikerna i våras, alla partier utom Kristdemokraterna och Sverigedemokraterna svarade. Kulturministern svarade också. Svaren får betraktas som positiva, alla håller med om att IV är en viktig ersättningsform för konstnärers arbete och att det är »självljakt att konstnärer ska få ersättning för det arbete de gör« (Per Lodenius, Centerpartiet). Att förbättra villkoren för konstnärligt arbete och göra det möjligt för konstnärer att leva på sitt arbete är fraser som återkommer i alla partiers svar, men det börjar bli mer än dags att detta visas i handling också.

BUS har tillsammans med KIF/KRO vid olika tillfällen träffat Gunilla C Carlsson, Socialdemokraterna, och Cecilia Magnusson, Moderaterna. Båda visade sig vara väl införstådda med vad IV är och lyssnade noga på våra argument, bland annat att en höjning av IV med tio miljoner särskilt

skulle gynna yngre och kvinnliga konstnärer. Våra argument att det är system av IV:s sort som kan förbättra konstnärernas inkomstsituation och därmed ge oss bättre förutsättningar att få pension och sjukpenning har även de nått fram. Vi framförde också det djupt orättvisa i att konstnärer har lägre ersättningsnivåer än utövare inom andra jämförbara områden som exempelvis författarnas bibliotekersättning som ligger på femtio miljoner årligen mot trettiofem för IV. Det är femtio miljoner vi siktar på genom att börja med en ökning på just tio miljoner. Ingen av politikerna kunde ha några argument mot det och vi kommer att fortsätta att ha blåslampan på dem. Vi kommer också framöver att träffa de andra partiernas representanter i kulturutskottet.

Kulturministern fick under september ta emot över tretusen vykort så även hon måste betraktas som mycket välinformerad, men än har hon inte visat att i handling att hon anser IV vara viktigt att utveckla. Eftersom oppositionspartierna lagt motioner om IV kommer frågan att diskuteras i riksdagens kulturutskott och det är ett viktigt resultat av alla medlemmarnas e-postande och vykortsskrivande.

En organisation som BUS, KIF, KRO eller SK är aldrig starkare än sina medlemmar. Återigen: Tack för att ni skickade e-post och vykort! Flera politiker har uttryckt sin uppskattning över att många av er skickat bilder, teckningar och personliga kommentarer. Politiker har stort behov av kontakt med konstnärerna, tänk på det när ni har möjlighet att prata med politiker på olika nivåer.

ÅSA BERNDTSSON
ORDFÖRANDE
NOVEMBER 2013

DETTA ÄR IV

IV, individuell visningsersättning, är en ekonomisk kompensation till de konstnärer vars verk finns i offentlig ägo och visas offentligt. Kompensationen utgår eftersom det finns en begränsning i konstnärernas upphovsrätt som ger ägaren till ett konstverk rätt att visa detta för allmänheten.

Konstnären ersätts genom ett poängsystem

där verkets pris och placering ger poäng. Ett konstverk placerat på ett torg ger högre poäng än ett som är placerat på en läkarmottagning eftersom det är fler som kan ta del av verket som är placerat på torget.

IV infördes 1997. Idag fördelas cirka 35 miljoner kronor inom IV-systemet. IV kan jämföras med författarnas bibliotekersättning.

IV-kampanjen

Kulturministern fick mer än 3 200 vykort med uppmaning att öka IV-anslaget med minst 10 000 000 kronor. Tyvärr gav det inte något avtryck i budgeten. Regeringen valde att satsa på andra områden. Man tycks mena att IV-anslaget redan fått en kraftig uppräknings de senaste åren och därför får stå tillbaka när annat prioriteras. Men stämmer det verkligen?

Frågan kan besvaras från två utgångspunkter. Antingen väljer man att värdera IV utifrån konstnärernas behov och ersätta position och här kan vi mycket klart påvisa att IV gör stor nytta och att en uppräknings med 10 miljoner kronor skulle få en avsevärd betydelse. Eller så gör man som kulturministern och tittar endast på siffror och belopp och ger dessa en egen betydelse. Att enbart utgå ifrån dessa ger en passiv ambitionslös kulturpolitik som godtar dagens situation och bortser från vad som behöver göras. Men om vi undersöker kulturministerns argument, sifferargumentet. Hur ser det då ut? Har det varit en kraftig tillväxt av anslaget?

IV infördes 1997 och vi har följande anslagsnivåer sedan dess:

ÅR	ANSLAG KRONOR
1997	10 000 000
1998	10 000 000
1999	11 800 000
2000	11 800 000
2001	14 400 000
2002	16 520 000
2003	18 205 000
2004	23 205 000
2005	22 972 000
2006	26 249 000
2007	26 746 000
2008	27 013 000
2009	32 713 000
2010	34 213 000
2011	34 213 000
2012	35 063 000
2013	35 063 000

Som tydligt framgår av tabellen sker den stora tillväxten under de år vi hade en socialdemokratisk regering; då ökade anslaget med 16 249 000 kronor på 8 år (1998 – 2006) medan det med en moderatledd regering ökade med 8 814 000 kronor på 7 år (2007 – 2013). S-regeringen hade dubbel så hög tillväxttakt i IV-anslaget jämfört med den borgerliga regeringen. Utslaget per år var taktens hos socialdemokraterna 2 031 125 kronor per år i jämförelse med 1 259 143 kronor per år för moderaterna.

Slutsatsen blir att ambitionsnivån i princip har minskat med hälften. Kulturministern är positiv till IV men det visar sig inte i anslagsnivån. Det enda sättet att försvara den sänkta ambitionsnivån är att använda siffror som argument. Kulturministern kan ju inte gärna presentera en verklighetsbild med positiva förändringar för konstnärerna som skulle medföra att anslaget till IV inte behöver en ambitiös ökningstakt – alla vet att läget för konstnärerna tvärtom försämrats, inte förbättrats.

Därför blir argumenten för att inte öka

anslaget med 10 000 000 kronor, vilket skulle inneburit att tidigare ambitionsnivåer skulle vara tillbaka, just ett sifferargument. Man anger hur mycket anslaget ökat i jämförelse med den uppräknings som staten gör av alla anslagsposter generellt. I en sådan jämförelse har IV ökat med cirka 5 000 000 kr mer än ett »vanligt» anslag sedan 2006. Men då bortser man från att IV fortfarande är under uppbyggnad eftersom konstnärernas situation i förhållande till andra medborgare och andra kulturskapare motiverar en högre ambitionsnivå.

Konstnärerna har gjort en stark insats för att visa behovet och stödet av en uppräknings av anslaget men det har inte givit något större gehör i regeringskretsarna. Om vi ska få ett ökat anslag är vi beroende av att oppositionen kan ena sig om det i Kulturutskottet.

MATS LINDBERG

Herrelösa verk

BUS har vid ett flertal tillfällen skrivit om det direktiv som EU tidigare lämnat om så kallade Orphan Works. Nu ska direktivet införas i svensk lagstiftning och har då fått namnet Herrelösa verk. Förslaget tar fasta på den situation då en kulturarvsinstitution vill använda ett verk där upphovsmannen inte går att finna eller identifiera. Efter en noggrann efterforskning kan institutionen under vissa villkor använda verket ändå, men om upphovsmannen senare lokaliseras eller ger sig till känna har denne rätt till normal ersättning samtidigt som alla rättigheter återgår till denne. Förslaget har sänts ut på remiss till diverse olika distanser inklusive BUS som kommer att besvara den. För den intresserade heter skrivelsen »Herrelösa verk i kulturarvsinstitutionernas samlingar (Ds 2013:63)» och går att ladda ner från regeringens webbsida.

Bakgrunden till direktivets är att den tekniska utvecklingen gjort det relativt billigt att digitalisera och lagra verk på datorer, samt enkelt att tillgängliggöra dessa för allmänheten via internet. Samtidigt har allt mer material tillkommit i digital form, som till exempel den här texten som först skrivs på en dator och sedan trycks i en tidskrift. De som har till uppgift att bevara och tillhandahålla material för framtida användning till exempel forskning, arkiv och bibliotek har därför

fått starka incitament för att digitalisera allt material som man vill tillhandahålla över internet.

När det gäller att digitalisera samlingar av texter så kommer man in på en mängd problem, bland annat måste man skaffa en licens för användning för alla skyddade verk. Då måste man veta vart man ska vända sig och för att veta det måste man oftast veta vem som är upphovsman (eller rättighetshavare) till verket. Man får också problem med så kallade inbäddade verk, till exempel bilder i böcker. Det handlar här om ett mycket stort antal verk. I fallet med att digitalisera alla tidskrifter som kommit ut i Sverige, till exempel, rör det sig om miljontals sidor med miljontals verk av olika slag.

Den ursprungliga ambitionen med EU-direktivet var att man skulle lösa problemen när ett stort antal verk skulle digitaliseras samtidigt. För att genomföra en digitalisering av flera miljoner sidor av t ex tidskrifter krävs en rationell och maskinell hantering där 10 000-tals sidor per dag skannas, då måste lagstiftningen vara anpassad för detta. Men EU klarade inte av att genomföra en sådan och därför kom direktivet istället att helt byta fokus och istället anpassas till situationer där ett fåtal upphovsrättsligt skyddade verk var aktuella för skanning. Då kan varje verk för sig granskas och bedömas ur upphovsrättslig synpunkt. Den metod som används kallas för

diligent search, det vill säga »noggrann efterforskning».

Det är detta direktiv som nu ska genomföras i Sverige. Förslaget följer direktivet mycket noga, men det antas att lagen kommer att ha mycket liten betydelse i Sverige mot bakgrund av de avtalslicenser som genomförts från 1 november i år. Avtalslicensen löser huvudproblemet, nämligen när ett stort antal verk ska digitaliseras samtidigt. Avtalslicensen bygger också på full respekt för upphovsrätten och förutsätter att avtal ingås med relevanta upphovsmanorganisationer till exempel Bildupphovsrätt i Sverige för stillbilder.

Det EU-direktivbaserade lagförslaget som nu ligger, kan ifrågasättas både eftersom det förespråkar en inskränkning i upphovsmannens rättigheter samtidigt som nyttjandet kan ske gratis. Det är oklart hur omfattande en »noggrann efterforskning» är och vem som bedömer det. För upphovsmannen är det alltid en kraftig uppförssbacke att, när en användning redan skett, påtala att det inte gjorts med hänsyn till gällande lagstiftning. Det är därför viktigt att det nu inte skapas ett undantag som ges ett för vidlyftigt användningsområde.

MATS LINDBERG

Riksdagen tar upp IV-anslagets storlek

Våra diskussioner med riksdagspartierna har resulterat i att Vänsterpartiet och Miljöpartiet skrivit motioner där de föreslår en uppräknings av anslaget med 10 000 000 kronor. När vi träffade den socialdemokratiska riksdagsgruppen visade även de ett positivt intresse för frågan. Det finns alltså en möjlighet till att Kulturutskottet kan påverka regeringen i

IV-frågan till exempel i en uppmaning att öka anslaget med 10 000 000 kronor 2014.

Detta innebär att frågan om anslaget till IV kommer att diskuteras separat i Riksdagen och att riksdagsmännen därmed kommer att kunna ta ställning till hur de ser på ett ökat anslag. I riksdagssammanhang är 10 000 000 kronor ett lågt belopp, men i den snålt tilltagna budgeten

för bildkonstnärerna är det förstås ett belopp som står ut. Förhoppningsvis kan det leda till en bredare diskussion och insikt om konstnärernas och konstens situation.

MATS LINDBERG

Bilder i »hemma hos«-reportage

BUS har ett antal avtal med tidningar och tidskrifter. Bland annat finns ett avtal med organisationen Sveriges Tidskrifter som gäller samtliga deras medlemstidskrifter. Dessa avtal gör det möjligt för varje enskild tidning att mot betalning använda verk av BUS-medlemmar i sin verksamhet. Avtalen innebär att tidningen inte behöver fråga BUS om lov inför varje publicering och förhandla om ersättning. Konstverk

kan användas allt eftersom behov uppstår utan tidskrävande diskussioner om rättigheter.

Ibland förekommer det att en tidning gör så kallade »hemma hos«-reportage hos konstnärer. Dessa artiklar innebär att en reporter och fotograf hälsar på i hemmet eller ateljén och gör en intervju och tar bilder. Ofta publiceras någon eller några av konstnärers verk i tidningen. När det gäller dessa verk så vill BUS förtydliga att ut-

gångspunkten är att ingen ersättning utbetalas till konstnären. Detta eftersom det är att betrakta som ett medgivande till att konst publiceras i tidningen när konstnären bjuder in reporter och fotograf med syftet att skapa en artikel i privat miljö.

ERIK FORSLUND

Artists Resale Right - Följerätt

Det engelska ordet för följerrätt är Artists Resale Right, som brukar förkortas ARR. Följerrätten finns i hela EU där den infördes genom ett direktiv i slutet av 2000-talet, men i resten av världen ser det sämre ut, bland annat saknas lagstiftningen i USA, Indien och Kina. Eftersom följerrätten är av grundläggande betydelse för bildkonstnärerna och respekten för deras arbete, har en världsomspännande kampanj dragits igång under namnet Artists Resale Right – All Over the World.

Kampanjen syftar till att införa följerrätten i alla länder i hela världen. Det kan genomföras genom att världsorganisationen för intellektuell äganderätt – WIPO – gör en förändring av Bernkonventionen som är den konvention som styr hur det upphovsrättsliga skyddet är utformat i världen. Bern-konventionen som skyddar upphovsrättsliga verk, har en regel om

att följerrätt kan finnas i ett konventionsland, men det är inte obligatoriskt. Om det finns i ett lands lagstiftning så ska den tillämpas på alla andra länders medborgare som en lagregel om följerrätt i nationell lag, det kallas materiell reciprocitet. Artists Resale Right – All Over the World syftar till att göra regeln obligatorisk, då måste alla länder införa den.

USA står för cirka 30 % av världshandeln med konstverk som berörs av följerrätt. Kina och EU står för nästa lika mycket vardera. Resterande är utspritt på flera olika länder men med växande ekonomier och ett ökat antal personer med stora förmögenheter så ökar också vidareförsäljningen och spekuleringen i konst. Med ökad rikedom växer det alltså fram ett ökande behov av att kompensera upphovsmännen för denna vidareanvändning som sker av deras konstverk. Det är precis samma skäl som

för alla andra upphovsmän, det vill säga att en författare ska få del av det ekonomiska utbytet av dennes texter, som motiverar att en konstnär ska få del av det ekonomiska utbyte som sker när dennes konstverk vidareförsäljs.

ARR All Over the World drivs i form av en namninsamling på nätet. Tanken är att samtliga namn ska överlämnas till WIPO:s generaldirektör den 16 december i år.

Du skriver på genom att gå in på BUS hemsida www.bus.se där det finns en direktlänk till namninsamlingen. Man behöver inte vara konstnär för att skriva dit sitt namn utan alla som stödjer kravet kan skriva på.

MATS LINDBERG

Utredningen om följerrätten

I skrivande stund har två sammanträden hållits med expertgruppen som på regeringens uppdrag utreder vissa frågor om följerrätten.

Utredningen har flera frågor på sitt bord varav de flesta tar upp olika aspekter av följerrätten, men, som vi nämnt tidigare, ska man också undersöka museernas behov av en lagstiftning som innebär att man under vissa omständigheter kan framställa exemplar som i vissa avseenden kan ersätta originalet.

När det gäller följerrätten ska utredningen, på konsthandels uppmaning, granska om minimipriset ska ökas från nuvarande cirka 2 200 kronor till ett avsevärt högre belopp (till exempel 10 000 kronor). Skälet är att handeln kan ta ut ett högre pris om följerrätten inte tillämpas (och på så vis få mer pengar själva), men det kommer man naturligtvis inte föra fram utan istället försöka påvisa att administrationen runt den konst

verk säljs för lägre belopp är dyr, omständlig och onödig. BUS motsätter sig förstas en ökning av minimipriset eftersom det skulle minska konstnärernas samlade ersättningar och det särskilt kommer att drabba yngre och mindre etablerade konstnärer, följerrätten gynnar främst de konstnärer som har en starkare position på marknaden och det draget skulle avsevärt förstärkas med ett högre minimipris. BUS har lämnat en utförlig statistik till utredningen som visar vad en ökning av minimipriset till 6 000 kronor skulle medföra

Utredningens främsta uppgift är att komma med förslag som medför att konsthandeln i ökad utsträckning redovisar följerrätt. BUS uppskattar att konsthandeln undanhåller flera miljoner kronor per år, pengar som konstnärerna har laglig rätt till. Den nuvarande lagstiftningen medför att konsthandeln inte är skyldig att meddela att man

sålt ett verk som berättigar till följerrätt utan det är upp till BUS att bevisa att en sådan försäljning ägt rum. Det finns heller inget straff för att lämna felaktiga uppgifter eller för att helt enkelt strunta i att besvara BUS uppmaning till redovisning. De civilrättsliga åtgärder som BUS kan ta till, såsom att anlita kronofogde eller att driva en fastställelsetalan har visat sig vara helt utan effekt samt svåra och kostsamma att använda. BUS arbetar för att lagstiftningen ska skärpas upp och vi har goda argument för detta.

En ny lagstiftning kommer troligen att presenteras i slutet av våren men kommer inte att genomföras förrän tidigast 2015.

MATS LINDBERG



zinkvit.se

