

# Konstnären



NUMMER 4 2021

## HÅLLBAR KONST

Konstnären i klimatkrisens tid

Detalj ur *Apocalypse Insurance*, ett allkonstverk om hållbart skapande av Linda Tedsdotter.

# EN TYST VÅR VANDRAR GENOM LÄGENHETEN

---

ABSALON, IDUN BALTZERSEN,  
MIRIAM BÄCKSTRÖM, PEDRO CABRITA REIS,  
RUNE HAGBERG, SIOBHÁN HAPASKA, ANNIKA VON  
HAUSSWOLFF, KIMSOOJA, MARIA LINDBERG,  
LG LUNDBERG, TRULS MELIN, JOCKUM NORDSTRÖM,  
PRIMUS MORTIMER PETTERSSON, PIPILOTTI RIST,  
PETER SCHUYFF, SAM TAYLOR-JOHNSON,  
MARIJKE VAN WARMERDAM, JORDAN WOLFSON,  
RÉMY ZAUGG, JOHAN ZETTERQUIST

20 augusti - 18 december, 2021  
Boka ditt besök på vår hemsida [magasin3.com](http://magasin3.com)

# MAGASIN III

MUSEUM FOR CONTEMPORARY ART

Magasin III, Frihamngatan 28, Frihamnen, Stockholm



GITTE ØRSKOU, MODERNA MUSEET:

## **”Kan vi fortsätta producera stora utställningar som öppnar var tredje månad och sedan stänger?”** Sidan 26

HUR HÅLLBARA KAN VI BLI? KONSTNÄREN har talat med forskare, museichefer, högskolor och andra om vad som verkligen kan och bör göras. Sid 26.



LINDA TEDSDOTTER ”Så jag bestämde mig där och då att nu är det slutshoppat för min del.” Nana Eshelman Håkansson har besökt konstnären som väntar på apokalypsen. Sid 14.

MUSEERNAS KLIMATKAMP Hur kan transporter, utställningsbyggen och resor göras klimatsmartare? Erik Augustin Palm har talat med fem institutioner i landet. Sid 38.

BILDUPPHOVSRÄTT  
Sidan 48. Åsa Berndtsson:  
**”Gör som Abba-Björn säger – kredda kreatören!”**



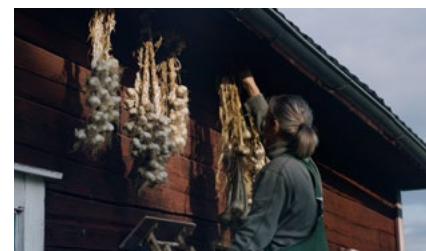
GALLERISTEN Ben Loveless, Galerie Nordenhake, berättar om konstmarknadens klimatansvar. ”För flera år sedan startade jag ett initiativ för att gallerier och institutioner skulle dela sin infrastruktur, såsom plattskärmar, plintar, verktyg.” Sid 10.



UTSTÄLLAREN ”Mina verk är ju en kommentar till hur vi människor påverkar haven”, säger konstnären Anna Ling som medverkade på årets upplaga av GIBCA. Sid 8.

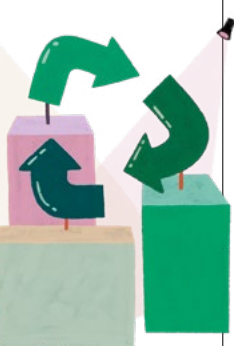
GESTALTAREN Emelie Sandström tror på konstens läkande kraft. Sid 6.

KONSTNÄRSBIOTOPEN ”För att vi ska kunna förändra detta ohållbara samhällssystem behöver själva systemet bli mer kärleksorienterat”, skriver Annie Jensen i en reflektion. Sidan 34.

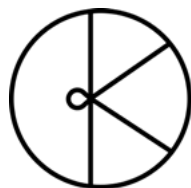


KONSTNÄRERNAS RIKSORGANISATIONENS MEDLEMSSIDOR, sidan 44. Linda Marie Karlsson:

**”Vill jag ens fortsätta producera fysiska ting när fler saker knappast är det jorden behöver?”**



KLIMATNORMER I KONSTEN När den internationella samtidskonsten ska ställa om till klimatneutralt krockar många intressen och ideal, skriver Olle Niklasson. Sid 22.



**Bildupphovsrätt**  
**Konstnärernas Riksorganisation.**

Chefredaktör:  
Robert Stasinski  
070-783 09 59  
Ansvarig utgivare:  
Robert Stasinski  
Redaktör sid. 6-13:  
Nora Hagdahl  
Formgivare: Markus Edin

Medarbetare i detta nummer: Nana Eshelman Håkansson, Nora Hagdahl, Emma Hanquist, Annie Jensen, Nora Lorek, Olle Niklasson, Erik Augustin Palm.  
Omslagsfoto: Nora Lorek  
Korrektur: Johanna Lundeberg

PRENUMERATION  
HELÅR 275 KR.  
Teckna prenumeration på [www.kro.se](http://www.kro.se).  
Prenumerationsfrågor:  
Eva Skarbäck, [eva@kro.se](mailto:eva@kro.se)  
08-545 420 80  
Annonser: Hans Flygare, [hans@annonshuset.se](mailto:hans@annonshuset.se),  
08-662 75 03

Redaktionen: Konstnären, KRO, Hornsgatan 103, 9 tr, 104 62 Stockholm, e-post: [konstnaren@kro.se](mailto:konstnaren@kro.se)  
[www.kro.se](http://www.kro.se)  
e-post: [kro@kro.se](mailto:kro@kro.se)  
Tryck: Trydells Tryckeri AB, Upplaga 9 500 ex  
Tidningen ges ut av AB Svensk Konstnärservice



**Robert Stasinski:** "Konstnärer är bland många saker historieberättare och visionärer och kan på ett självklart sätt ta plats i den globala kampen för naturen, klimatet och rätten till ett värdigt liv."

**A**lltsedan konstnärer plockat upp en bit av jordklotet och gestaltat något med det har framtiden och det imaginära haft en särskild plats i konsten. Därför är det inte konstigt att så många konstnärer och kulturarbetare både talar om och arbetar med den klimatkris som är i antågande. För på COP26, som nyligen avslutades med världssamfundets lovvärda försök till akut handlingsplan, fanns det förutom dystopiska prognoser även plats för framtidshopp och idéer om att en annan värld är möjlig. Detta, att kunna tänka om, bygga modeller för en rättvisare, mer hållbar värld, är vad konstnärer både i Sverige och världen nu lyfter i sina arbeten.

När det nya året nalkas är konstvärlden en av alla branscher som tänker om, experimenterar och skalar ner med hållbarhet som ledstjärna. Moderna museet avsåger sig alla transporter under hela 2022, projektet *Redefining Residency* försöker vända ut och in på idén om internationella utbyten och konstnären Linda Tedsdotter bygger upp ett apokalyptiskt ekologisk konstnärskap i byn Fotskäl, för att nämna några exempel som lyfts i detta nummer av KONSTNÄREN. Möjligheterna att bidra till den globala omställningen är många och konstnärer är ingen grupp som bör undantas från detta arbete, snarare är detta nummer ett bevis för att konstnärer är mer än villiga att både tänka och agera i klimatkrisens tid.

Men samtidigt innebär hållbarhetsarbetet en kamp mot något, ett oupphörligt motstånd mot maktens tröghet, mot invanda mönster och strukturer, mot orättvisa och mot historiska motsatspar som vi och dom, nord och syd, individ-kollektiv, natur och kultur.

Konstnärer är bland många saker historieberättare och visionärer och kan på ett självklart sätt ta plats i den globala kampen för naturen, klimatet och rätten till ett värdigt liv. Det bekräftades av flera talare på det globala ministermötet G20 i Rom tidigare i år, där kulturen lyftes som en central del av klimatarbetet i världen.

De två kanske mest emotsedda utställningarna i Europa under 2022 – Documenta15 och Venedigbiennalen – signalerar om tendenser i tiden, och detta år är inget undantag. Cecilia Alemani, som är konstnärlig ledare för nästa Venedigbiennal har presenterat sitt tema – *The Milk of Dreams/Il latte dei sogni* – en vision av surrealisten Leonora Carrington om en ständig föränderlig, magisk värld i vilken alla kan bli något eller någon annan. Och ruangrupa, konstnärskollektivet som är ledare för kommande Documenta i Kassel har presenterat sitt koncept: *lumbung* (det indonesiska ordet för en kollektivt delad rislada). Detta uttryck blir utgångspunkten för konstnärliga arbeten kring kollektivet, gemensam resursdelning och rättvis fördelning, har det Jakarta-baserade kollektivet deklarerat.

Konsten bidrar inte bara till ökad föreställningsförmåga, utan kan också underlätta förståelse av svårare, mindre lättsmälta tankar. En sådan idé har biologen E. O. Wilson formulerat i sin senaste bok *Half-Earth*. Som titeln avslöjar föreslår han att halva jordens yta helt enkelt ska betraktas som människofri, ett slags globalt naturreservat som vi lämnar därhän. Hur detta skulle kunna åstadkommas kräver kreativitet i massiv skala. Det påminner om ett samtal med en av de medverkande konstnärerna i detta nummer, som föreslog ett slags globalt produktionsstopp i tio år, som en lösning på klimatkrisen. Inklusivt ett

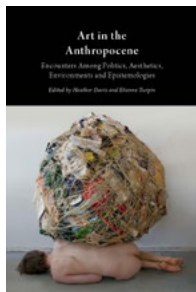
konststopp. Alltså, inga nyproduktioner av konst, kultur eller allmänna konsumtionsvaror under en tioårsperiod. Man baxnar över själva tanken. Men att börja tänka i sådana svindlande, visionära och till synes omöjliga banor är sannolikt vad framtiden kräver. ●



**Robert Stasinski**  
Chefredaktör



## LÄSTIPS Hållbar läsning



### Art in the Anthropocene

RED. HEATHER DAVIS,  
ETIENNE TURPIN  
OPEN HUMANITIES  
PRESS, 2014

Antropocen är den geologiska epok som utgörs av tiden då mänskligheten haft betydande påverkan på

jordens ekosystem och klimat. I boken, som går att ladda ner gratis via förlagets hemsida, samlas essäer och projekt som undersöker relationen mellan det globala ekologiska kristillståndet och den samtida konstens reaktion på detta.



### Det andra namnet

JON FOSSE  
ALBERT BONNIERS, 2021  
I sin nya roman låter Jon Fosse sin protagonist, den åldrade konstnären Asle, samt dennes mystiske dubbelgångare med samma namn, färdas genom en

historia om "konst, Gud, alkoholism, vänskap och tiden som går". Boken utgör första delen av Septologien, den nyligen Nobel-tippade norrman-nens romanprojekt som planeras att ges ut i sju band under tre år.

## PROJEKT SOM BEVILJATS STÖD

Tre av de tolv forskningsprojekt som beviljats stöd av Vetenskapsrådet 2021:

**Spökplattform: Generera den komplexa bilden av data, arbete och logistik** är rubriken på ett projekt som kommer drivas av Mejanlektorn **Benjamin Gerdes**.

**Kollektivt handlande i en postdigital era: Konstens insikter om protest, auktoritär populism, migration och datormulerade folkmassor**, lett av författaren och kritikern **Stefan Jonsson**, professor i etnicitet vid Linköpings universitet.

**Behzad Khosravi Nooris**, nybliven doktor i fri konst på Konstfack, treåriga internationella postdoktorprojekt **Fantasins Landskap**.

## "Jag tror NFT kan bli en självklar del av konstvärlden de kommande åren."

**Carl Wilhelm Hirsch**, mässchef för Affordable art fair, den första svenska konstmässan som säljer verk genom den nya digitala tekniken i en intervju med SVT den 16 oktober.



**Klimatkonst 1.** Drönarbild av amerikanska Mary Ellen Carrolls *Indestructible language*. Neonskylten som lyser upp Glasgows skyline var ett av flera nya verk som visades i en konst-satsning som skulle uppmärksamma klimatfrågan inför och under FN:s klimatkonferens i staden.



FOTO: KRISTINA LINDBERG

## Klimatkonst 2.

Kristina Lindbergs *Facehugger* dyker upp i performanceverket med samma namn, som under sommaren 2021 visats som del av den interregionala konst-satsningen *Skogen mellan oss*, där sex av Konstfrämjandets distrikt i Mellansverige fångar in "ett utbrett intresse för skogen som företeelse inom konsten".

# Svarvade väktare

**VAR Malmö sjukhus kirurgmottagning**

**NÄR Färdigställt 2017**

**BUDGET ca 900 000 kronor**

*Emelie Sandström examinerades från Malmö konsthögskola 2015, och redan 2017 stod hennes första offentliga gestaltning klar – Väktare, utanför Malmö sjukhus kirurgmottagning.*

## **Berätta lite om Väktare!**

– Jag visste direkt att jag ville skapa ett verk som kunde bidra med en känsla av trygghet och lugn till platsen. Jag tror absolut på konstens läkande kraft, framför allt i miljöer som i övrigt är väldigt avskalade och sterila. Väktarna, som är mellan 2,5 och 6 meter höga, ska vara ett slags gestalter som vakar över området. Jag arbetade på höjden eftersom känslan av att vara omgiven av någonting större, åtminstone för mig, är betryggande. Förhoppningsvis kan de som besöker sjukhuset känna samma sak.

## **Detta var ditt första offentliga uppdrag, hur var den processen för dig?**

– Det var helt fantastiskt att få möjligheten att skapa ett så pass stort verk direkt efter att jag gått ut konsthögskolan – att arbeta med offentlig konst var ju typ allt jag drömde om! Det är såklart annorlunda att arbeta med konst i det offentliga rummet, framför allt finns det ju ett ansvar för att verket ska funka för så många som möjligt, och då har man förstås inte samma frihet som när man gör konst annars. Det kan låta trist att vara begränsad och behöva kompromissa med massa saker, men jag ser det tvärtom som en fantastisk utmaning. Det är folkets pengar som bekostar den här konsten, och det har jag en enorm respekt för. Säkerhetsaspekten är förstås alltid helt värdelöst tråkig att förhålla sig till, men man får ta det onda med det goda, antar jag.

## **Vad betydde uppdraget för dig som ung konstnär?**

– Ett problem som jag ofta hör från kollegor är att det är svårt att få in en fot om man inte har liknande referensobjekt till det uppdrag man

söker, så den där första gestaltningen man drar in har nog stor betydelse. Jag tycker att man borde ge fler nytexaminerade konstnärer möjligheten att jobba med offentlig gestaltning, för intresset bland dem verkar enormt. Anledningen att jag fram till idag har kunnat leva och arbeta som konstnär utan att behöva harva på ett pengajobb vid sidan av är för att jag har haft flera offentliga gestaltungsuppdrag och skissuppdrag de senaste åren. Annars hade jag inte klarat mig.

## **Hur fick du uppdraget och hur gick det att samarbeta med uppdragsgivaren?**

– Jag blev kontaktad av Region Skåne med en förfrågan om att lämna in en skiss för uppdraget, och så blev det mig de valde till slut. Projektledare för uppdraget var Nilsmagnus Sköld. Han är själv konstnär i grunden, vilket kändes tryggt för mig i kommunikationen med andra inblandade från bygget.

## **Detta nummer av KONSTNÄREN handlar om klimatkrisen ur konstvärldens perspektiv. Hur tänker du att du som konstnär måste anpassa dig till någon sorts klimatomställning?**

– Även om vi som yrkesgrupp knappast utgör det största hotet mot klimatet så måste vi självklart anpassa oss i denna nödvändiga omställning, speciellt om vi genom konsten vill kunna lyfta frågeställningar kring miljö- och klimatproblemet på ett trovärdigt sätt. Jag som främst arbetar med skulptur är medveten om att mitt ekologiska fotavtryck inte är obefintligt, tvärtom är jag varje gång jag stoppar in en bit trä i svarven eller smälter brons i en dieselslukande förbränningsugn med och bidrar till problemet. Konstproduktion plus transporter och konstnärers överdrivna flygplansflygande är en del av det större problemet att vi tillsammans är på god väg att köra hela planeten rakt åt helvete!

**Nora Hagdahl**





VERK

EMELIE SANDSTRÖM  
Väktare, 2017.



UTSTÄLLAREN **ANNA LING**



# Ålgräs i fokus

**VAR** Röda Sten, GIBCA

**NÄR** 4 september–21 november

*Anna Ling är en av 37 delagande konstnärer och grupper i årets Göteborgsbiennal, GIBCA. Hon har under flera år ägnat sitt konstnärskap åt frågan vad som hänt med våra hav. Vi talar med henne om hennes medverkan i GIBCA, ålgräs och konstnärens villkor.*

## **Var befinner du dig just nu?**

– Jag är på Tjörn och har höstlov med mina kids. Jag bor ju i Malmö annars, men det är skönt att vara tillbaka där jag är uppväxt. Det är särskilt kul att jag pratar med dig just när jag är här, eftersom många av mina verk är inspirerade av just denna plats och hur den förändrats över åren.

**I årets upplaga av GIBCA med titeln *The Ghost Ship and the Sea Change* utforskas hur konstnärliga praktiker kan skapa förändring genom alternativ**





FOTO: HENDRIK ZETTLER

## VERK

ANNA LING  
*Zostera marina (ålgräs)*, 2021.  
Tusch på rå linneduk.

försvunnit under de senaste decennierna, vilket såklart har en jätteinverkan på vårt fiskebestånd, och jag ville belysa den frågan.

### Hur har arbetet med biennalen sett ut och hur har det varit för dig som konstnär att medverka?

– Det kändes väldigt stort när jag fick frågan om jag ville medverka. Första kontakten var med konstnärliga ledaren Lisa Rosendahl som bjöd in mig att göra ett nytt verk. Hon uppmunttrade mig att arbeta lite större än vad jag brukar, vilket var väldigt kul. Sen har det ju varit mycket mejlkontakt med teamet fram och tillbaka. Jag upplevde att jag fick vara väldigt delaktig i processen hela vägen, men när man deltar i en så stor grupputställning så kan man inte ha full koll på allting. Jag träffade ju först alla andra konstnärer till vernissagehelgen. Jag är också från Göteborg, så det var roligt att komma tillbaka och arbeta med gamla kollegor och vänner på något slags hemmaplan.

### Följdes MU-avtalet och betalade biennalen för produktionen av de nya verken?

– Ja MU-avtalet följdes, men de betalade inte för produktionen. Men sen så har jag otroligt låga produktionskostnader för de här verken, så det kändes inte riktigt aktuellt. Biennalen betalade dock för alla transporter, resor och hotell.

### Hur upplever du att det är att arbeta som konstnär idag?

– Jag upplever att det är bättre idag än när jag började arbeta som konstnär, att man i alla fall kan ta för givet att man kan få ett arvode när man ställer ut, vilket jag inte uppfattade var fallet tidigare.

### Tror du att det beror på att du blivit äldre och mer etablerad eller på att villkoren för konstnärer faktiskt blivit bättre?

– Min känsla är att det har blivit bättre, men nivåerna är fortfarande väldigt, väldigt låga. Jag har gjort två separatutställningar i år och framför allt när det gäller mindre konsthallar så är det ju inte alltid som kringkostnaderna täcks. Då måste man till exempel köra dit verken själv och man får stå för alla resor själv, då blir det ju inte så mycket pengar kvar till slut. Men jag lever på min konst och jobbar ytterst lite med undervisning vid sidan av, och många av mina kollegor i Malmö verkar kunna göra samma. Jag upplever att Malmö är en enkel stad att bo i som konstnär.

**Nora Hagdahl**

### historieskrivning, och här visar du verken *Zostera marina (ålgräs)* #1-5. Berätta om verken!

– Jag tänker att jag blev inbjuden för att representera frågan ”sea change”. Mina verk är ju en kommentar till hur vi människor påverkar haven bland annat genom vårt ohållbara fiske, exploatering och övergödning, något jag arbetat med i flera år, med havet. När jag var liten, på 70-talet, fick vi alltid jättemycket fisk här på Tjörn, men jag märkte att nu när jag fiskar här med mina barn så får vi nästan ingen fisk alls. Så jag blev intresserad av att undersöka varför, och de flesta av mina verk handlar om dessa successiva förändringar och vad de beror på. Verken som var med på GIBCA handlar specifikt om ålgräsängar, fiskens lekplats. Större delen av Bohusläns ålgräsängar har

# ”Klimatfrågan kommer att bli närvarande i all kulturproduktion”

*I kommande nummer av KONSTNÄREN kommer vi att ställa frågor till några av konstvärldens dolda men inflytelserika makthavare. I detta nummer är fokus på hur privata gallerier kan arbeta med hållbarhet, såsom Galerie Nordenhake i Stockholm, där Ben Loveless är chef och delägare.*

## **Detta nummer av KONSTNÄREN handlar om klimatkrisen, vad upplever du är konstvärldens största utmaningar?**

– Jag tror att den mesta klimatpåverkan från konstvärlden handlar om resor och transporter, speciellt i anslutning till mässor eller utställningar. Under epidemin, på grund av alla reserestriktioner, har vi fått pröva hur det skulle vara med en konstvärld som inte rör på sig hela tiden och se till vilken grad digitala plattformar kan ersätta eller utmana konstupplevelser på plats. Resultatet har varit allt annat än entydigt.

## **Klarar sig konstvärlden utan mässor och ständiga internationella resor?**

– I flera år har många gallerier och konstnärer beklagat konstmässornas dominans. Men när restriktionerna lättade och konstmässorna började igen var det för mig personligen i alla fall extremt givande att få visa konst direkt för en kvalificerad och engagerad publik igen; att få direkt feedback och att ta med konstverken till människor som annars inte skulle ha sett dem.

– Auktionshusen ökade sin försäljning under pandemin, framför allt verkar många unga köpare inte alls ha några problem med att köpa konst på nätet istället för på plats på mässor. Men en nackdel med att konsthandeln sker alltmer online är att det framför allt gynnar konstnärer som redan har ett starkt varumärke. Konst från unga eller oetablerade konstnärer, konceptkonst eller konst

som inte gör sig så bra på bild får det svårare på en marknad som rör sig mer i det virtuella. Detta illustrerar galleriets och galleristens roll som förmedlare av dessa mer subtila verk.

– Utan att låta klyschig tycker jag att konst gynnas av att visas och att all kultur berikas av mänskliga möten och utbyten. Så länge vi arbetar med konstnärer som arbetar med måleri, skulptur, installation och andra icke-digitala medier är det tydligt att resor är nödvändigt för vår verksamhet. Och jag tror att många tror att den digitala världen inte har något, eller ett väldigt litet, koldioxidavtryck, vilket är en missuppfattning som vidmakthålls av retoriken från media.

## **Jag vet att du är aktiv i ett initiativ kallat Gallery Climate Coalition, kan du berätta lite om vad det är och hur det fungerar?**

– GCC startade ur ett samtal mellan likasinnade kollegor i Storbritannien och växte därifrån. Jag var inte inblandad i starten, men Galerie Nordenhake är idag medlem. Organisationen har en hemsida där du kan beräkna ditt företags koldioxidavtryck per år och se vilka områden man skulle kunna anpassa bättre eller dra tillbaka på.



FOTO: JENNY KÄLLMAN



This is a statement and set of mores for those of us who reckon with art and want coherence between our concern – regarding climate disruption and the megaflop of plastics-reliance and how we live among other sentient beings whose lives we do not think are less worthy of attention than our own – and how we actually go about things.

## CATHARTES 19

We are birds that do not kill.

We accept that we have been variously ignorant, naïve, and in denial.

We recognize that our individual actions are almost immeasurably small. But we love the small, so it makes no sense to dismiss the small. And we know that small is relative.

We remember that for a very long time artists have made artworks without relying on burning oil extracted from the earth. And without much traveling about, let alone presumptively, rather than specially.

We follow Douglas Huebler's statement that 'the world is full of objects, more or less interesting; I do not wish to add any more.' How do we follow it? Some of us do make objects. And we commit to making objects that follow a path of less harm.

We propose that the appropriate question is not, 'what do I/we want to make? What do I/we need for it to happen?'

Instead we ask, 'what is viable? How can we continue to meet materials while respecting the whole ecosystem we are a part of, rather than illusorily ignoring our effects?'

We do not aim to 'do good'; we actively avoid doing bad. And when we fail, we recommit.

We think it is better to not add to the damage rather than to apologize for it.

We are materialists, however dematerialised our practices.

We are committed to reality, however many imaginaries we inhabit.

The world is full of objects, more or less interesting, and we do not wish to add any more at the expense of other subjects.

There are some guidelines for actions that obviously align with this wish. They are mores, not lesses; while they are limitations, they are not restrictive. We consider them undemanding.

In fact, we consider them beautiful – a hedonic ethos. We aim to commit to them in a spirit of friendly disagreeableness: a friendly disagreeableness with the general customs and assumptions, within the mainstream of cultural production, of what is necessary to make/meet art today.

**Helen Mirras manifest från 2019, CATHARTES 19, är både poetiskt och konkret, som att konstverk ska vara nedbrytbara och därför inte kan innehålla plast.**

Som branschorganisation, med många medlemmar i ryggen, kan vi också lobba och påverka exempelvis transportföretags och konstmässornas klimatpraxis.

### **Hur ser framtidens konstvärld ut och vad ska man tänka på som konstnär i starten av sin karriär?**

– En konstnär vi arbetar med på galleriet, Helen Mirra, har en väldigt klimatetisk praktik. Hon vill inte introducera några nya objekt till världen, så hennes textilverk är gjorda av linne eller ull som redan är producerad och hennes skulpturer är stenar som tagits från naturen, och ofta senare lämnas tillbaka till den. Hon har också en lista med riktlinjer för alla utställningar hon gör, med syftet att minska utställningens, verkens och galleriets klimatavtryck. I den står det till exempel att vi inte kan använda plaster i någon del av utställningen och att hon inte kommer att resa för den. Texten är väldigt inspirerande och har influerat flera kollegor att göra samma. Jag vill inte att konst ska behöva vara predikande, men jag tror att det är omöjligt att tänka sig att klimatfrågan inte kommer att bli alltmer närvarande i all kulturproduktion och strukturerna kring den av ren nödvändighet.

### **Vilket ansvar tycker du att ni som galleri kan ta för att arbeta mer hållbart?**

– Även om resor kanske är den främsta utmaningen ser jag hyperkonsumtionen i vår kultur som huvudproblemet när det kommer till klimatkrisen; jag tycker att slöseri är särskilt provocerande. Vi



**VERK**

HELEN MIRRA  
*Julio, 2019.*  
Linne.

lever i en sorts förbruknings- och engångskultur som bara gynnar en konsumentbaserad ekonomi, men som motverkar våra egna miljömässiga och ekonomiska intressen. Något som rätt enkelt skulle kunna förbättras är att ordna återanvändbara förpackningar och lådor. För flera år sedan startade jag ett initiativ för att gallerier och institutioner skulle dela sin infrastruktur, såsom plattskärmar, plintar, verktyg. Gallerierna och institutionerna i samma region kan till exempel dela en pool av lådor. Mängden bubbelplast som köps och används bara en gång innan den slängs är sjukt. Jag väntar fortfarande på att några smarta människor ska introducera konstförpackningar som går att återbruka.

**Nora Hagdahl**

## 3 TIPS FÖR HÅLLBARHET

### POOLFÖRÅTERBRUK

Att återanvända eller minska bruket av konstnärsmaterial har blivit alltmer prioriterat för många konstnärer och inte minst små och stora konstinstitutioner. I New York driver staden sedan några år **Materials for the Arts**. Det är en organisation som samlar material för återbruk från både institutioner, företag och individer. Materialet tillgängliggörs sedan för skolor och icke-vinstdrivande organisationer och myndigheter.

I Sverige startade Fredrik Nyberg vid Liljevalchs Konsthall nyligen arbetet med Materialmagasinet, en samverkan mellan museer, konsthallar och teatrar med målet att minska resursåtgången vid produktioner. Magasinet innehåller återanvändbart material från utställningsproduktioner, scenografi och dekor i syfte

att skapa en cirkulär produktionscykel. Det består idag av av fjorton samarbetspartners inom Stockholms stad, med Liljevalchs som huvudman. Enligt Fredrik Nyberg är målet att expandera och städer som Malmö och Göteborg tittar på en liknande lösning. Alla kulturarbetare och kulturinstitutioner är redan välkomna som kunder, säger han till KONSTNÄREN.



**Köttstycke i plast från Materialmagasinet.**

FOTO: MATERIALMAGASINET

# 8 000 TON

återbrukbart material samlade staden New York in via Materials For the Arts enbart under 2018.



FOTO: SHUTTERSTOCK

### DIGITAL HÅLLBARHET

De flesta konstnärer, gallerier och institutioner har hemsidor som kräver energi både i den lokala datorn men framförallt för webhotellet där sidan är sparad. Ett steg mot mindre klimatpåverkan är att byta till ett så kallat grönt webhotell. En av de ledande teknikpublikationerna Techradar har samlat de fem bästa och även recensioner av de fem på sin hemsida.

#### DE BÄSTA GRÖNA WEBBHOTELLEN ENLIGT TECHRADAR

1. GreenGeeks
2. DreamHost
3. iPage
4. A2 Hosting
5. HostPapa

## GLOBALT KLIMATNÄTVERK VÄXER

Den nyligen startade organisationen **Gallery Climate Coalition** (GCC), som grundades i London i oktober förra året för att sträva efter en koldioxidneutral konstvärld, har på knappt ett år vuxit till nära tusen medlemsorganisationer, inklusive individuella konstnärer som Adam Chodzko, Zarina Bhimji och

Gavin Turk och museer och konsthallar som Los Angeles County Museum of Art, Kunsthall Trondheim och Art Basel. Svenska medlemmar inkluderar Gallerierna Belenius och Nordenhake.

GCC har åtagit sig att komma sträva efter målen i Parisavtalet för att få sina medlemmar att minska sina

koldioxidavtryck med 50 procent under de kommande 10 åren. På hemsidan finns en koldioxidräknare och andra praktiska verktyg för att underlätta omställning till en mer hållbar praktik. Koldioxidräknaren är tillgänglig gratis för alla GCC-medlemmar och har enligt organisationen skraddarsyfts specifikt för

konstvärlden och data från detta verktyg kommer ligga till grund för spårning av konstfältets utveckling inom klimatområdet, skriver man på sin hemsida [galleryclimatecoalition.org](http://galleryclimatecoalition.org).





# Paint ON

## MIX MEDIA

EN OUMBÄRLIG SERIE KONSTNÄRSARTIKLAR FÖR ALLA DINA KREATIVA BEHOV



ATT VÄLJA ÄR DET SVÄRASTE!



BLOCK - BÖCKER - ARK - RULLAR



SLÄT

FIN STRUKTUR

MED STRUKTUR

BLANDADE FÄRGER



SVART

GRÅ

NATUREL

DENIM

GRÖNGRÅ



# Clairefontaine

[www.clairefontaine.com](http://www.clairefontaine.com)







# PREPPING SOM GESAMT- KUNSTVERK

Temperaturen på jorden stiger, isarna smälter, skogarna brinner och världens ekologiska balans är hotad. I serien *Apocalypse Insurance* utforskar konstnären Linda Tedsdotter rädslan för apokalypsen och förbereder sig samtidigt för att själv kunna överleva den på bästa sätt. TEXT: NANA ESHELMAN HÅKANSSON FOTO: NORA LOREK

**EN KORT SVAMPRUNDA** genom skogen från Linda Tedsdotters hus leder till ett öppet fält. Konstnären slår ut med armarna, ropar:

– En dag ska allt det här bli en trädgård!

Vi går en promenad på hennes ägor, fem hektar ängsmark och skog i byn Fotskäl i Marks kommun utanför Göteborg. Linda Tedsdotter, konstnär som i många år ställt ut på museer och konsthallar i Sverige och internationellt pekar ut var hon ska bygga en damm för att vattna sina grödor och platsen vid den lilla bäcken där hon vill bygga en bastu. Ytterligare några hundra meter bort står ett kommande konstprojekt: *En del av en subba*.

Subba är västgötadialekt för *släpräfsa*. Den användes förr när man hässjade hö. Med subban samlade man ihop det halvtorra gräset, för att sedan med hjälp av hötjugor lägga det på hässjan. I det här fallet användes hästen som dragare.

Det rostiga jordbruksredskapet har stått på marken sedan Linda Tedsdotter köpte fastigheten för femton år sedan. Längre visste hon inte vad den var för någonting.

– Det här har jag tänkt på långt innan jag drog igång med hela *Apocalypse Insurance*-projektet, kunskapen som finns hos gamla bönder. Jag bör-

jade få lite panik. Tänk om elen tar slut, tänk om vi då inte har internet – folk är ju helt beroende av internet för kunskap – och allting går åt helvete. Så står man där och vet inte hur man ska kunna odla. Hur hässjar man hö till exempel? Det är något som inte görs längre, men det kommer man ju behöva om bensin tar slut.

Hon fortsätter:

– Subban är för mig en symbol för exakt den tanken, att en sorts kunskap kan gå förlorad. Den har ett ganska hotfullt uttryck med de här gafflarna som jag rent estetiskt tycker om också, och att den heter subba är ju bara helt fantastiskt.

**När började du förbereda dig för undergången?**

– Det var för ungefär femton år sedan. Projektet började med mitt ifrågasättande av konstnärernas ekonomiska situation, hur man måste förhålla sig till ekonomin fast man kanske är helt ointresserad. Det är också en typ av undergång. 2006 var jag i Berlin på ett ateljéstipendium och hängde jättemycket i en separatistisk squat och umgicks med tjejerna som bodde där. Och de köpte absolut ingenting. De dumpsterdajvade, bytte kläder med varandra och hittade olika sätt att leva utan ▶



”Jag bestämde mig där  
och då att nu är det  
slutshoppat för min del.”

att ingå i ett konsumtionssamhälle. Jag tyckte att det var så skönt och frigörande och jag började äcklas av min egen konsumtion. Så jag bestämde mig där och då att nu är det slutshoppat för min del. Jag tänker inte handla om jag inte absolut måste ha någonting. Sedan fortsatte jag ändå att spendera pengar på konstmaterial i ganska många år och mådde lite dåligt över det, för det funkade inte med resten av min ideologi. Till slut var jag tvungen att tänka om, för jag har heller aldrig gjort saker som säljer speciellt bra.

Linda Tedsdotter arbetar främst skulpturalt, ofta med installationer, ljud, video och performance.

– Framför allt jobbar jag konceptuellt, och det är ofta platsspecifika eller situationsrelaterade verk. Så det blir att jag har gjort saker till ett ställe och sedan passar det inte in någon annanstans. Det är bara att slänga materialet, kasta naturresurser helt enkelt. Ljudkablar sparar man väl ofta, men när det kommer till trä, och jag har gjort stora saker och har inte någon plats att stasha dem, då har det bara varit att hiva i containern efter en utställning. Så gör konsthallar och museer generellt, de bygger upp en vägg och sedan så kastas det.

Linda Tedsdotter är närmast självförsörjande när det kommer till grönsaker.

Linda Tedsdotter med hunden Billie och kattungen Skyler. På väggarna i vardagsrummet finns konst av bland annat Annika von Huaswolff, Jörgen Zwetterquist, Lotta Antonsson, Tuija Lindström, Pia Mauno, Kristian Berglund, Linda Spåman och Carolina Falkholt.



– Då gav jag mig själv i uppgift att bara försöka komma på idéer till verk där jag kan ha någon annan typ av nytta av materialet som jag använder mig av. Så att det inte åker till soptippen helt enkelt.

**FÖR FEM ÅR** sedan, i samband med att hon gjorde research till ett konstprojekt, stötte Linda Tedsdotter på begreppet *apocalypse insurance*. Det handlar om människor, främst amerikaner, som tar olika typer av försäkringar för olika typer av apokalypter. Till exempel kan de köpa upp mark på Nya Zeeland, högst upp på ett berg, för att kunna bo där om isarna smälter. Det finns också en försäkring där du garanteras att bli upphämtad med militärfordon ifall pöbeln gör uppror. Och så vidare.

– Det här är ju något som bara rika människor har råd att hålla på med. Först blev jag så jäkla provocerad när jag läste om det, men började sedan inse att vi gör samma sak mer eller mindre allihop. Att





man ser om sitt eget hus, till exempel genom att ha en hemförsäkring, se till att ens barn har kläder och mat och så vidare. Utifrån sina egna förut-sättningar ser man till att man har det någorlunda tryggt. Jag började fundera kring det. Vad är det jag gör, vad är viktigt i min omgivning?

**HON KALLAR SIG** för preppingkonstnär och beskriver konsten hon gör som något som befinner sig i gränslandet mellan humor och självkritik. Men samtidigt är det blodigt allvar. Efter skogs promenaden visar Linda Tedsdotter upp trädgården som förser henne med färska grönsaker från mitten av juni fram till jul. Just nu finns det kål i alla dess former: vitkål, svartkål, purpurkål, rödkål, grönkål, blomkål. Här finns även purjolök, fänkål, stjälselleri och mangold. I kryddträdgården timjan, mynta, salvia, johannesört, koriander, och persilja. Under säsongen har hon också skördat sallat, dill, spenat, gurkört, libbsticka. Chili, vitlök, rödlök, gul lök, majs, ärtor och bönor av olika slag och mycket mer.

– Trädgården är ett verk som på många sätt pågår på ett idéplan, trädgården i sig är ju ett verk,

#### LINDA TEDSDOTTER

Född 1975 i Laisvall utanför Arjeplog. Bor och arbetar i Göteborg och Fotskäl. Har ateljé på Konstpedemin i Göteborg, men håller på att bygga om sin ladugård till arbetsplats. Utbildad vid Konsthögskolan Valand och San Francisco Art Institute. Verksam sedan 1998 och hennes verk har ställts ut bland annat på Palais de Tokyo i Paris, Moderna museet

i Stockholm, Newlyn Art Gallery, Göteborgs konsthall, Something Else – Off Biennale Kairo, Invaliden 1 i Berlin, Havremagasinet i Boden, Creart i Bukarest, Galleri Cora Hillebrand i Göteborg och Centro Centro i Madrid. Se mer av Linda Tedsdotters trädgård på hennes Instagramkonto: @apocalypse\_insurance\_gardening

men det är väldigt mycket idén kring att faktiskt producera sin mat som är verket, förklarar hon.

Från början hade odlingen emellertid inget med konsten att göra.

– Men jag insåg att vad jag pysslar med här är ett typexempel på vad hela *Apocalypse Insurance*-serien är. När man producerar mat så handlar det väldigt mycket om att försvara sin mat från alla möjliga. Människor, men också från djur och insekter som vill åt ens mat. ▶





### LINDA TEDSDOTTERS TIPS FÖR ETT HÅLLBART KONSTNÄRSKAP

**1** Minska din generella konsumtion radikalt och om du måste handla: köpt begagnat, miljömärkt eller närproducerat. Tänk på att i princip allt nyproducerat, även miljöbilar, tar mer av jordens resurser än att laga och använda gamla saker.

**2** Rannsaka dig själv som människa och konstnär. Fråga dig själv inför varje köp: är min resa, materialet till detta verk, verktyg eller möbel verkligen värt att snabba på jordens undergång för? Kan jag göra detta på något annat sätt och i så fall hur?

**3** När du ställer ut, kräv av utställningsplatsen att den bygger eventuella väggar av återvunnet material, och om de inte har den möjligheten, hoppa över väggarna och tänk om. Kolla också på transporten av dina verk samt dig själv. Ta tåget fast det tar längre tid och är dyrare – eller kanske behöver du inte ens vara på plats?



Under pandemin påbörjade Linda Tedsdotter trädgården som numera är ett verk - *Apocalypse Insurance - Garden*.

#### Hur mycket självförsörjande är du?

– Nu har jag börjat med hydroponisk odling och då kan jag odla inomhus på vintern också, men det räcker inte hela vägen. Men man får äta utifrån de förutsättningar man har. Jag är absolut inte helt självförsörjande, men på god väg.

Bredvid trädgården, som numera går under namnet *Apocalypse Insurance - Garden* (2021–), finns en inhägnad med tre höns, en tupp, två ankor och en ankdrake – en hane. De förser henne med ägg, och i förlängningen också kött, även om det är något som Linda Tedsdotter själv helst inte äter – men hon har såväl jägarexamen som jaktmarker om det skulle behövas. I källaren har hon stora dunkar med vatten som räcker för två månader. Själva huset värmer hon upp med vedspis, som hon också lagar mat på, och sedan har

hon en luftvärmepump som stödvärme. Veden kommer från den egna skogen.

#### Din konst och ditt liv går ju in i varandra, är det en idé eller är du på riktigt rädd för en undergång?

– Från början var det ett skämt. Alltså när jag drog igång 2016. Det finns ju alltid en idé kring att det kan hända saker. Det första verket jag gjorde involverade gasmasker, det skulle ju kunna inträffa ett gasangrepp och då står man där som ett fån och dör för att man inte kan skydda sig. Men det var ju bara en noja då, nu är det realitet. Sex år senare är det ju inte längre bara en skämtsam noja.

#### På vilket sätt är det en realitet?

– Framför allt med tanke på hur klimatsituationen ser ut i världen. Vi kommer ju att möta flera olika naturkatastrofer under vår livstid, sedan vet



vi inte hur pass illa de kommer att vara. Det i sin tur kommer att innebära att folk måste flytta på sig, för det kanske inte går att leva på vissa ställen längre, och det i sin tur kommer att skapa konflikter. Det är ju bara en kedjereaktion. Och titta på pandemin, alltså planeten slår väl tillbaka på något sätt, försvarar sig.

**VERKET MED GASMASKERNA**, *Apocalypse Insurance - Keep Family Breathing* (2018), som Linda Tedsdotter refererar till, består av fem gasmasker som står på stativ i en ring. I varje gasmask finns det en liten högtalare. Konstnären har spelat in röster av en familj, mamma och pappa och tre barn, och bett dem att nynna med gasmask på sig. En och en, nynna, men utan melodi. Det är ett nästintill omöjligt uppdrag. När det spelas upp tillsammans skapas en typ av en disharmonisk kör.

- Jag föreställer mig att de har skyddat sig själva och sedan håller på att bli galna för att de också är rädda. För när man skyddar sig själv är man rädd att andra ska komma och ta det man har, vilket är vad hela apokalypsförsäkringsprylen handlar om. Om man håller på och preppar har man en massa saker hemma, mat och man har gjort ett förråd. Och om det sedan händer någonting så kommer personer, som inte har haft den framförhållningen, förstås vara hungriga. Då behöver man kunna försvara sig och sin mat.

Installationen *Apocalypse Insurance - When There Are No More Bullets* (2019), handlar om att kunna försvara sig mot inkräktare av olika typer. Verket, som ställdes ut i Bukarest strax före pandemin, har nu utvecklats till en hel armé.

”Att vi konsumerar skit istället för att konsumera mindre är ett av de största problemen.”

*Apocalypse Insurance - Bullet Free Army* (2021) är det nio spända pilbågar som snurrar i olika takt och åt olika håll, så oavsett var du befinner dig i ett rum så har du alltid en pil riktad mot dig.

- Där har jag föreställt mig att det har gått så pass lång tid att all ammunition är slut, och då måste man kunna hitta ett annat sätt att antingen försvara sig på eller jaga.

**NÅGOT ANNAT SOM** är bra att ha när undergången kommer är ett par rejäla skor, vilket *Apocalypse Insurance - Get Ready For Walking* (2021) handlar om. Verket består av ett par oanvända vandringskängor placerade i en glasmonter.

- Har man inte bra på fötterna så är man helt körd i en apokalyps, fast det handlar också om att höja upp de här skorna, att värdesätta kvaliteten i stället för kvantitet. Att vi konsumerar skit istället för att konsumera mindre är ett av de största problemen. Det är därför vi är där vi är idag, industrin är den största miljö- och klimatboven och den fungerar bara för att det finns en efterfrågan. ▶



**VERK**  
LINDA TEDSDOTTER  
*Apocalypse Insurance - Get Ready For Walking*, 2021.



**VERK**  
LINDA TEDSDOTTER  
*Apocalypse Insurance - Make a Bunch of Andy Warhol Copies as an Excuse*, 2021.



**VERK**  
LINDA TEDSDOTTER  
*Apocalypse Insurance - Bullet Free Army*, 2021.



## ”Jag önskar att jag kunde åka mer tåg, men ska man till Egypten så är det svårt.”

Det går faktiskt att laga ett par gamla skor istället för att hiva dem, men oftast är det billigare att köpa ett par nya skor än vad det är att gå och laga ett par riktigt bra skor.

### **Vilken är den största svårigheten med att ställa om som konstnär?**

– Resandet tycker jag är jättesvårt att förhålla mig till. Jag har ju aldrig rest privat, alltså aldrig, och det har varit för att jag inte har haft råd, för att jag inte har haft tid att resa och för att jag ändå har rest så pass mycket i jobbet, men nu börjar det kännas lite så där; hur viktigt är det egentligen att vi håller på och ställer ut och reser till olika ställen i världen? Speciellt om man som jag jobbar med det här projektet som är så pass kopplat till just miljön och klimatet.

### **Hur ska du då möta publiken?**

– Det är ju det som är jättesvårt med den omställningen. Och det är inte bara omställning, utan det är väldigt många olika förhållningssätt som man måste deala med. Hur viktigt är det att den här konsten visas här och där, vad är värt att offra miljön för i syfte att få fram konsten? Nu har det varit corona, och det har inte varit några utställningar utomlands än, men jag vet inte hur jag kommer att förhålla mig till det om inbjudan kommer. Jag önskar att jag kunde åka mer tåg, men ska man till Egypten så är det svårt att ta tåget. Ofta kan man ta sig fram på ett miljövänligt sätt om man har tid, vilket man inte riktigt har, men det är väl kanske där som man får göra en omställning, försöka skapa den tiden om det nu är så pass viktigt att faktiskt transportera sig själv och sin konst någon annanstans.

### **Är det några material som du har slutat att arbeta med?**

– Jag försöker undvika plast så mycket som möjligt, men sedan måste man ha bubbelplast för att slå in ett verk. Det är extremt svårt att vara konsekvent, men jag försöker att tänka på det hela tiden. Framför allt att inte köpa så mycket material, alltså att försöka att hitta material som går att återanvända på olika sätt eller ta vara på saker som ska kastas. Andra håller ju på och kastar hela tiden. ●







"Hur kan man äga naturen?",  
tänkte jag första gången jag såg  
det här trädet. Jag tar inte ner  
några träd om jag inte behöver,  
säger Linda Tedsdotter.





# KLIMATNORMER OCH KONSTFORMER

När konsten ska syna sitt eget klimatavtryck kan många intressen krocka. Men i väntan på visioner om hur framtiden ska se ut har många aktörer redan börjat förändra sitt sätt att arbeta. KONSTNÄREN möter en rad konstnärer, museer och andra som redan idag integrerat hållbarhetstänk i sin verksamhet.

TEXT: OLLE NIKLASSON ILLUSTRATION: EMMA HANQUIST

**VARFÖR SKULLE KONSTEN** vara undantagen klimatarbetet? Just det. KONSTNÄREN har samtalat med en konsthallschef, en curator och tre konstnärer för att ta del av deras olika strategier.

Den 2 november i år hade *Sun & sea* premiär på Malmö konsthall. Verket är ett operaperformance om klimatet som blandar konstens förhållnings-sätt till rummet med operans musikaliska gestaltning men utan dess linjära berättande. Under en konstgjord sol på en konstgjord badstrand sjunger ett disparat persongalleri fram all dagligheter blandat med klimatångest.

*Sun & sea* vann Guldlejonet för bästa nationella paviljong på Venedigbiennalen 2019, och en av många som såg det på plats var chefen för Malmö konsthall, Mats Stjernstedt.

– Sedan några år tillbaka har jag haft idén att vid åtminstone ett tillfälle per år utmana oss själva och vår publik. 2018 gjorde vi ett dansprojekt ihop med danskompaniet Weld och Anna Koch, och när jag såg *Sun & sea*, som vänder ut och in på

flera konventioner inom scenkonsten, tänkte jag: det här är uppföljaren.

Under strålkastarljuset göms emellertid en mindre belyst paradox. Ett verk som uppmärksammar klimatproblematiken samtidigt som det kräver helt nya åskådarplatser, tretton ton sand och en ensemble som flugits in till Malmö – låter inte det lite som minst en utsläpps rätt?

– Jag kan hålla med om att det låter motsägelsefullt, och visst skriver verket och konsthallen in

”Efter pandemin kanske museer och konsthallar även ska tänka bort blockbuster-utställningarna.”

**Mats Stjernstedt**, konsthallschef Malmö konsthall.





sig i en miljöproblematik som vi är en del av, men scenografin har vi skapat med inhyrda byggställningar, vi har lånat in sanden som sedan ska lämnas tillbaka och fylla sandlådor på lekplatser i Malmö, och ensemblen kom direkt från en USA-turné så vårt förslag om båtresor visade sig inte vara möjligt, säger Mats Stjernstedt.

Museer och konsthallar har som alla inom konstfältet ett ansvar för att påverka klimatet i så liten omfattning som möjligt. Man har också speciella förutsättningar som spänner över koldioxidutsläpp från kylaggregat till hur man fraktar konstverk och arrangerar medverkande konstnärers resor. Under 2022 sker fler förändringar för Malmö konsthall: ett nytt mobilt väggsystem,

man försöker starta ett materialmagasin byggt på återvinning som delas mellan flera institutioner, och nästa stora utställning hösten 2022 kommer att visa enbart lokala konstnärer i en grupp-utställning. Men Mats Stjernstedt tänker också på konsthallens roll i ett större sammanhang.

– Konstvärlden är idag uppbyggd kring bienaler, konstmässor och ett ekonomiskt nätverk som bygger på resande och fraktande mellan olika delar av världen. Här måste man bestämma sig: vilken typ av globalism vill vi ha idag? Efter pandemin kanske museer och konsthallar även ska tänka bort blockbusterutställningarna och mer på hur vi vill att publiken möter varandra.

**LISA ROSENDAHL SOM** curaterat de två senaste upplagorna av GIBCA, Göteborg International Biennial for Contemporary Art, blev under arbetet med 2021 års upplaga på grund av pandemin tvungen att ställa om och arbeta i princip helt genom digitala kanaler. Möjligheten att frakta ▶

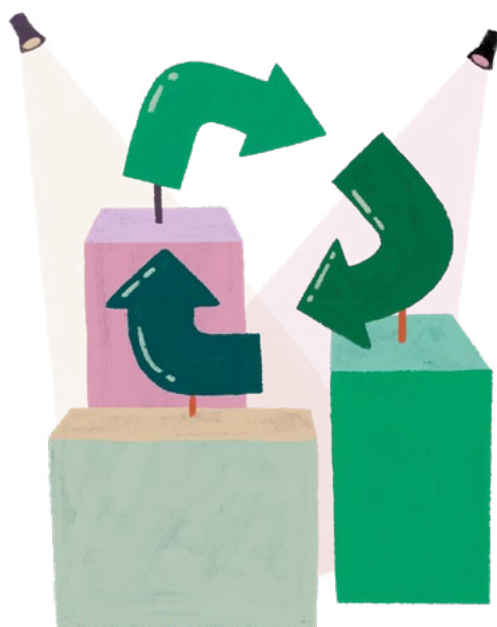
konstverk från andra platser eller bjuda in konstnärer för att resa till Sverige och göra research, liksom fysiska verk på plats blev starkt begränsade. Resultatet blev en biennial med ovanligt många video- och ljudverk, men gav också Rosendahl en längtan efter att i framtiden utveckla andra format och sätt att arbeta som ser bortom digitaliseringen.

- Jag tror att klimatkatastrofens begränsningar kommer att generera mer experimenterande och nytänk - konstnärer är väldigt bra på att hitta lösningar och nya former - och kanske var GIBCA 2021 den sista biennalen som gjordes enligt gamla konventioner och format, berättar Lisa Rosendahl.

Hon efterlyser ett omtag för hela konstfältet och ser framför sig ett kulturekologiskt system där många olika typer av praktiker och organisationer ger liv åt varandra istället för att försöka efterlikna eller tävla med varandra, vilket, enligt henne, dagens bidragssystem är riggat för.

- Men för att göra det krävs också att institutioner och bidragsgivare gör sig av med vissa förutfattade idéer om produktionstakt, publik och konkurrens. Det borde finnas återhämtningsperioder inbakade i varje institutions livscykel. Vita kubens logik, där utställningsrummen ständigt ska tömmas och återställas till någon form av illusorisk nollpunkt, är både symboliskt och materiellt destruktiv.

**KONSTEPIDEMIN I GÖTEBORG** är Sveriges största ateljékollektiv med 130 konstnärer som delar på 108 ateljéer. På det gamla epidemisjukhusområdet finns också fem gästateljéer, och i två av dem bor och arbetar för närvarande tre belarusiska konstnärer, Aksana Haiko, Ilona Dergach och



Yauhen Attsetski, som del av projektet *Status*. Sedan starten 2017 har mycket förändrats i Belarus. Över 200 konstnärer har arresterats och fängslats under sanitärt usla förhållanden där våld förekommer och där också konstnärernas familjer trakasserats.

*Status* är ett gemensamt researchprojekt som försöker kartlägga förutsättningarna för

konstnärlig verksamhet och undersöka konstens roll i en samhällsförändring. I residensprogrammet ingår också krav på klimatanpassning som ett av de prioriterade kriterierna, något Mona Wallström, projektledare och konstnär, är alltför medveten om: alla tre konstnärerna har flugit till Sverige.

- Det är ett jättedilemma men det är det enda sättet de kan ta sig ut ur Belarus idag, förklarar Mona Wallström.

- Här känner jag också att projektet är så viktigt att man får kompromissa - det belarusiska konstnärer behöver är inte precis ett digitalt residens ... Det ska väl också sägas att klimatfrågan aldrig har varit särskilt stor i Belarus, men det är klart att vi hade velat göra annorlunda.

**EN KONSTNÄR MED** personlig erfarenhet av dilemmat med resor och residens är My Lindh, Stockholmsbaserad konstnär som 2019 blev erbjuden ett residens i Bangalore, Indien.

- Jag var redan engagerad i *Artists for future*, men när residenset dök upp blev frågan så direkt. Om jag ska jag åka runt halva världen till ett av de länder som är hårdast drabbat av klimatförändringen, där många är så otroligt utsatta, så behöver jag fråga mig själv på vilket sätt, berättar hon.

My Lindh undersökte möjligheterna att ta sig till Bangalore landvägen via transsibiriska järnvägen och buss genom Nepal, men bara resan skulle äta upp hela residenset i såväl tid som pengar så hon tackade till slut nej.

Tillsammans med konstnärskollegan Alvaro Campo driver hon nu projektet *Redefining Residency*, inom ramen för Nordiska konstförbundets residensverksamhet. Tillsammans med nordiska aktörer undersöker de hållbara residensformer utifrån existentiella, filosofiska och praktiska perspektiv. Projektet innebär både ett prövande

”Klimatkatastrofens begränsningar kommer att generera mer experimenterande och nytänk.”

Lisa Rosendahl, curator.



av alternativa residensformer, och ett tankeutbyte genom poddserien Re:Re. Frågor de undersöker är bland annat:

- Den nomadiska konstnären. Vem har tillgång till mobilitet och på vilket sätt kan förståelsen för rörlighet omformuleras?
  - Residens på distans. Erfarenheter av hur utbyten kan ske över avstånd.
  - Residens i rörelse. Som exempel kommer ett tjugotal konstnärer att åka transsibiriska järnvägen nästa sommar där tågresan blir ett residens.
  - Det regionala residenset. Inspirerat av Édouard Glissants begrepp arkipelagiskt tänkande om att lära känna de allra minsta delarna för att kunna känna totalvärlden.
- Just nu pratar vi mycket om den enskilde konstnärens resa, men ännu viktigare är ju hur institutionerna, residensverksamheterna, konsthallarna och museerna kan stödja den här utvecklingen.

**2022 HAR MODERNA MUSEETS** chef Gitte Ørskou lovat att enbart visa utställningar som kan skapas på plats och inte är beroende av långa transporter som belastar klimatet. Men Mats Bigert, som tillsammans med Lars Bergström gjort klimatrelaterad samtidskonst i 35 år, är inte imponerad.

– Om Moderna tog sitt ansvar skulle de istället för ett år säga att under tio år kommer vi bara att göra saker som är producerade här, uttrycker Mats Bigert.

– Då skulle man bryta mark och bli det där museet som alla pratar om: Pontus Hulténs Moderna som det var på 50- och 60-talet.

Framöver deltar duon i två utställningar på museer som beslutat att bara ställa ut konst som relaterar till hållbarhet, ekologi och klimat: danska Skovhuset och Hundertwasserformgivna museet Kunst Haus Wien i Österrike. Trots den långa erfarenheten med fokus på hållbarhet är inte klimatfrågan enkel för Bigert & Bergström. Deras verk inbegriper ofta någon form av tillverkning och i och med det också ett klimatavtryck. Mats Bigert tar *The Freeze*, den 500 kvadratmeter stora räddningsfilten för Kebnekaises sydtopp, som exempel.



VERK

BIGERT  
& BERSTRÖM  
*The Freeze*.

FOTO: BIGERT & BERGSTRÖM

## ”Även om vi flyger upp till toppen så kanske ändå bilden av projektet som visats på väldigt många platser rättfärdigar det hela.”

**Mats Bigert**

– Det handlar väl om att ändamålet helgar medlen. Vi behövde åka upp på Kebnekaise och vi måste ha en stor duk, och då en från Tyskland som var en välproducerad växthusväv och inte en som är producerad i Kina. Och även om vi flyger upp till toppen så kanske ändå bilden av projektet som visats på väldigt många platser rättfärdigar det hela.

Ett inbyggt problem i tankegången är det omöjliga i att jämföra en fysisk tillverkningsprocess och dess fysiska klimatavtryck med en svårsmätbar verkningsgrad hos en abstrakt tanke eller känsla. Där handlar det inte om äpplen och päron längre, utan äpplen och ...ja vad? Mats Bigert menar att även om detta sker i långsam takt så befinner vi oss trots allt i en positionsförflyttning i klimatfrågan, och han tar som positivt exempel en ung konststudent på Mejan som uteslutande arbetar med funnet material. För egen del arbetar Bigert & Bergström allt mer med konstnärlig upcycling och är just nu sysselsatta med att tillverka drömfångare av champagneflaskor ”som de rika människorna runt Stureplan har druckit upp”.

– Ambitionen är att de ska ställas ut och kanske säljas för att sedan hängas upp i skogen som vindharpor. Tyvärr har vi upptäckt ytterligare en paradox med klimatorienterad konst: den säljer väldigt dåligt.

Kanske är detta vad Mats Bigert sätter ett oavsiktligt finger på. När museer som Moderna och biennaler som GIBCA börjar gå från ord till handling i klimatfrågan kommer det oundvikligen att sprida sig till allt fler aktörer. Marknaden, mässorna och samlarna men också medierna, måste inte bara ta sitt ansvar utan också bli en naturlig del i ett klimatmedvetet konstfält. Och där man talar om en tipping point, en definitiv brytpunkt, för klimatet, kommer det istället att bli de små förändringarna som gör den stora skillnaden inom konsten. När vi har passerat frågan om innehållet – är det klimatkonst eller inte? – och där det istället handlar om hållbart producerade verk, oavsett genre eller inriktning. ●

---

# Blir du hållbar, lilla vän?

Det breda hållbarhetsarbetet innebär både ökad kompetensutveckling och ett radikalt skifte i hur individer, organisationer och hela samhällen driver sin verksamhet och sina liv. KONSTNÄREN har talat med forskare, museichefer, skolor, konstnärer och andra för att ta reda på vad som kan göras i en tid när hoppet om planeten balanserar på hopplöshets rand.

TEXT: ROBERT STASINSKI



## GESTALTNING SOM HÅLLBARHET

**Alf Hornborg** är professor i humanekologi vid Lunds universitet och har i sin forskning och i flertalet böcker beskrivit sina tankar om den tid vi nu lever i och utmaningarna som samhället står inför vad gäller klimat och hållbarhet.

– Den nya världen vi lever i är hela tiden sammankopplad med våra idéer om vår omgivning. Min senaste bok *Nature, Society, and Justice in the Anthropocene*

handlar om just detta. Jag utgår bland annat från designteori och exempelvis frågan: Hur ska vi utforma de pengar som formar oss? Pengar kan bara se ut på ett sätt, har vi lärt oss. Men om man tänker om, att pengarna skulle kunna gå att utforma på ett nytt sätt, så kan vi hitta en väg mot hållbarhet, förklarar Alf Hornborg.

Artefakterna vi skapar i vårt samhälle, inklusive pengar, formar ju vilka vi är och hur vi agerar, menar Hornborg. Politiken bör utifrån detta därför handla om att utforma den fysiska artefaktmiljö som omger oss. Inom konstvetenskap och sociala teorier om konst beskriver begreppet *actor-network*

*theory* en relation som objekt kan tillskrivas som agenter eller aktörer i ett större sammanhang. För **Bruno Latour**, som myntat begreppet, är exempelvis konstverk sådana objekt som kan ha en social roll av betydelse, och Hornborg menar att även döda objekt kan ha en sorts inflytande över samhället.

– Min idé är att man skulle kunna inrätta en komplementär valuta som man betalar ut till alla invånare. Men i valutans design ligger att den bara kan användas för att köpa varor och tjänster som producerats i närområdet, säger han.

Den globala tillväxten under de senaste decennierna beskriver Hornborg

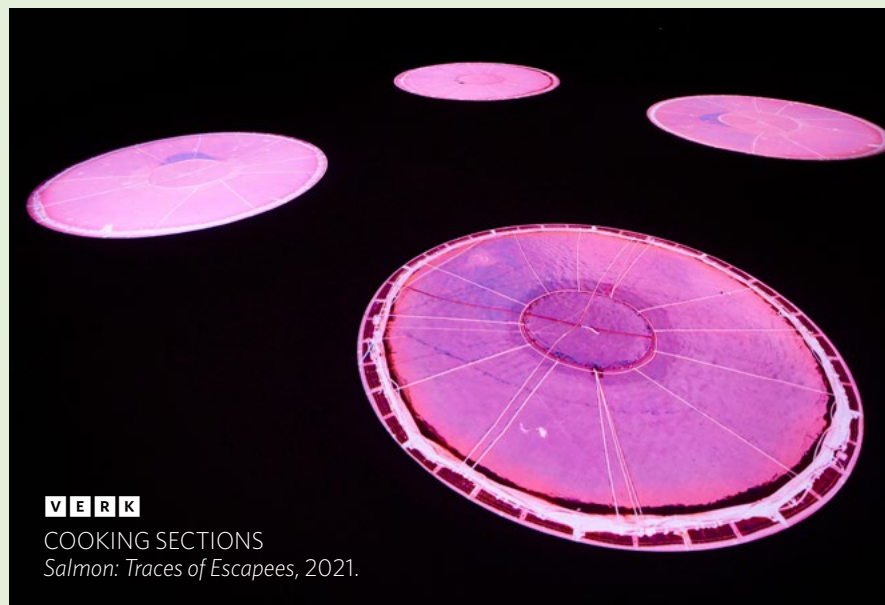


istället som en sorts kannibalism.

– Vi ger i väst en timmes arbete för fem kinesiska timmar, och det är inte hållbart. I min bok beskriver jag två alternativ framöver: Antingen förändrar vi vårt samhälle i grunden mot mer lokalt arbete och lokal konsumtion. Eller så blir det totalt sammanbrott som i det romerska riket.

## KONST SOM KLIMATAKTION

Att konstnärer runt om i världen fokuserat på klimat, natur och hållbarhet i sitt arbete är knappast någon nyhet, men dagens globala utmaningar har lyft upp konstnärer ur alla generationer som arbetar med direkt klimataktivistiska projekt. Internationellt är kanske den mest uppmärksammade konstnären **Olafur Eliasson** vars arbeten och klimatprojekt lett honom till att utnämnas till en av FN-organet UNDP:s goodwill-ambassadörer, kopplat till de 17 universella hållbarhetsmål som FN år 2015 antog. Eliasson gjorde bland annat ett verk



bestående av stora isblock lagt som ett tidtagarur, fraktade från Grönland och uppställda i samband med FN:s klimatomöte i Paris 2015. Verket, som långsamt smälte och illustrerade klimatförändringsprocessen blev vida uppmärksammat och avfotograferat, men fick även skarp kritik för att i sig självt ha krävt både mycket energi att frakta och installera samt slöseri med naturresurser.

Den singaporianska konstnären **Tan Zi Xi**, skapar lekfullt allvarliga installationer som blottar globala havsföroreningar. Tan Zi Xi samlade i ett av sina verk in och rengjorde 500 kilo kasserad havsplast (över 26 000 objekt) för sitt verk *Plastic Ocean*. **Alexandra Daisy Ginsberg** är en annan konstnär som genom forskning, curatering och designarbete utforskar artificiell intelligens, syntetisk biologi och biologisk mångfald utifrån sin idé att förstå själva tanken med en

förbättring av världen. Vid Royal College of Art skrev hon sin avhandling i konstnärlig forskning utifrån sex designprojekt som alla utgår från syntetisk biologi och designprocesser. Hon menar att själva den visionära designprocessen kan läggas på samhälls nivå. Kritisk design, och ”critical imaginaries” menar hon kan öppna upp vår föreställningsförmåga och hur vi ser på en bättre värld. Snarare än att komma fram till hur världen ska förbättras menar hon att kreativa tekniker kan vara nyckeln till nya världar och ett

**”Vi ger i väst en timmes arbete för fem kinesiska timmar, och det är inte hållbart.”**

undersökande av vad världen skulle kunna bli.

### **Daniel Fernández**

**Pascual** och **Alon Schwabe** som tillsammans bildar Cooking Sections, ett av de fem kollektiv som nominerades till årets Turner Prize i Storbritannien, har nyligen lanserat *Becoming CLIMAVORE*. Projektet är ett samarbete med 22 museirestauranger i Storbritannien som åtar sig att sluta servera odlad lax och för att introducera menyer med mer ekologiskt odlade rätter, inklusive ingredienser från havet såsom alger.

Ett annat initiativ är den tyska konstnären **Pablo Wendels** *Performance Electrics* som använder energiproduktion från ett antal konstprojekt för att direkt tillföra el till ett antal tyska hushåll och institutioner. Wendel har under flera år arbetat med performance, installation och video art, men har nu gått över till helt till elektricitet i sin konst, konststrom. *Performance Electrics* använder konstnärliga metoder som vindskulptur och solceller i sitt nya elbolag, något som han snart arbetat med i tio år

– Jag hade det kärvt, rent pengamässigt, berättar han i en intervju med plattformen Friend of Friends. En av de mest grundläggande frågorna för mig var hur jag skulle betala min elräkning som jag inte

hade råd med just då. Det fick mig att tänka: Varför kan jag inte producera el själv?

All vinst i företaget går sedan till att utveckla fler hållbarhetsprojekt, enligt Wendel. Ett av hans energiinsamlade konstverk bestod av ett antal solcellspaneler som samlade små mängder energi från stjärnor på 36 ljusårs avstånd, i samarbete med Karlsruhe Institute of Technology och Berlins tekniska universitet.

I Sverige finns bland andra Kultivator som är ett experimentellt samarbete mellan ekologiskt jordbruk och konst belägen i bygdebyn Dyestad, på Öland. Gruppen grundades 2005 av konstnärerna **Mathieu Vrijman**, **Malin Lindmark Vrijman** och **Marlene Lindmark** tillsammans bönderna **Henric Stigeborn** och **Maria Lindmark** och har i en rad projekt sedan dess arbetat med interdisciplinära verksamheter som omfattar jordbruk, konst, miljöaktioner samt ett internationellt residens- och utställningsprogram.

**”Vi vill att studenterna ska utveckla en långsiktig kulturell förståelse.”**



ATT UTBILDA  
HÅLLBART

**På de konstnärliga utbildningarna är frågan om hållbarhet fokus för flera diskussioner och förändringar. I USA har exempelvis The American College & University Presidents' Climate Commitment (ACUPCC) skapats som ett nätverk kring frågor om utsläpp, klimatpåverkan och hållbarhetsarbete. I praktiken är det ett dokument som universitet skriver under som bland annat betvingar dem att sätta mål för klimatneutralitet och även integrera hållbarhet som en del av utbildningen. Universitet som Arizona State University, Cornell University och Massachusetts College of Art and Design är några av dem som redan undertecknat åtagandet.**

**På de svenska konstskolorna ser arbetet med hållbarhet lite olika ut i nuläget. Konstfack har nyligen startat masterprogrammet Design Ecologies. Enligt**



ansvarig professor **Martín Ávila** är fokus på ett mer holistiskt tänkande kring design och samhälle, där begrepp som naturlig och artificiell kommer att omdefinieras.

”När den antropocentriska, globala designkulturen producerar ”det artificiella” i en tid då mänsklig aktivitet hotar den biologiska mångfalden och orsakar allvarliga klimatförändringar blir det uppenbart



FOTO: KONSTFACK

att naturliga och artificiella system inte längre kan tänkas isolerat. De måste ses i relation till varandra – eller faktiskt som ett enda stort system”, skriver han på utbildningens hemsida.

Kungliga konsthögskolan i Stockholm beskriver i sin verksamhetsplan att man de närmaste åren kommer att ”arbeta med hållbarhetsfrågan på alla nivåer”. Både hållbarhet som minskad resursanvändning, resande och digitalisering och frågan om hur konst och arkitektur kan bidra till att ställa om till ett hållbart samhälle.

Sedan 2021 är hållbar

utveckling även prioriterat på designutbildningen Malmstens Linköpings universitet, och skolan arbetar nu med ett kommande hållbarhetsmanifest, i syfte att främja ett hållbart lärande och en hållbar utveckling.

På Akademin Valand är arbetet med hållbarhet integrerat med en större politisk-filosofisk diskurs om globalisering, dekolonialisering och klass.

– Vi integrerar frågor om nord och syd, eurocentrism och vem som faktiskt påverkas mest av klimatkrisen i våra kurser och diskussioner på skolan, berättar **Sarah Tuck**, enhetschef, konsthantverk och fri konst vid HDK-Valand.

– Vi tror inte på att bara genomföra kortsiktigt arbete, som återbruk och medvetenhet om material och reduktion av koldioxidutsläpp. Detta gör vi också. Men, vi vill att studenterna ska utveckla en långsiktig kulturell förståelse. Den långsiktiga frågan för oss är hur vi kan länka samman med andra delar av Göteborgs universitet som också arbetar med dessa frågor.

**Thomas Cubbin**, designhistoriker och enhetschef på HDK-Valand Campus Steneby, beskriver designutbildningen där som en undersökning av produk-

tionskedjor och hur de påverkar de olika led som krävs för designprocesser.

– Vi arbetar inom ramen för det som regeringen stipulerar, men vi vill att designerska behålla sin autonomi för att som kulturell producent kunna se igenom de strukturer som är en del av problemet och kunna svara på de klimatproblem som har effekter inte bara på lokal nivå utan bortom västvärlden, menar Thomas Cubbin.



2016 initierade Moderna museet projektet *Acclimatize* (acclimatize.modernamuseet.se) som var en webbplats där vem som helst kunde ladda upp verk och konstnärliga reaktioner kopplat till klimatkrisen. Filmade intervjuer med bland andra konstnärerna **Bea Szenfeld**, **Bigert & Bergström** och **Isaac Julien** gjordes, och totalt närmare trehundra bidrag laddades upp.

– Projektet pågick i tre månader och krävde moderering och mycket arbete.

Vi märkte att det fanns ett stort intresse, berättar **Ylva Hillström**, intendent inom förmedling på Moderna museet och initiativtagare till *Acclimatize*. Vi lärde oss mycket av projektet, men tyvärr kanske vi var några år för tidiga, eftersom intresset för hållbarhet och klimatet har blivit så enormt mycket större bara på några år.

På frågan om konstnärernas eget ansvar när det gäller hållbarhet är hon tydlig.

– Jag tror att det vore olyckligt att konstnärer skulle begränsa sina praktiker till bara hållbara material. Samtidigt har exempelvis bly och kvicksilver och andra material

FOTO: ÅSA LUNDÉN/MODERNA MUSEET



som är skadliga för hälsa och miljö fasats ut genom konsthistorien, och det är förstås för allas bästa. Där har ju materialtillverkarna stort ansvar i hur de producerar sina produkter. Som jag ser det finns det två olika spår när det gäller museer och hållbarhet. Det första rör museets eget avtryck och hur vi kan minska det i det dagliga arbetet. Även små förändringar på alla nivåer är viktiga här, men också att inte allt ansvar läggs på individen. Det andra

## ”Vi kommer att behöva ändra mycket framöver.”

spåret berör mer än bara det konstnärer väljer att reagera på i sitt konstnärskap. Det inbegriper också hur museerna kan skapa sammanhang för den typ av existentiella frågor som klimatkrisen ger upphov till genom till exempel utställningar, texter och programverksamhet.

Chefsintendenten **Gitte Ørskou** har under hösten gått ut med det uppmärksammade uttalandet att museet under 2022 inte kommer att transportera konst som en del av utställningsprogrammet.

– Det finns flera skäl till varför vi gör detta. Ett skäl är att vi måste fundera och tänka om hur vi framöver kan svara mot de stora frågorna i samhället. Kan vi överhuvudtaget fortsätta producera stora utställningar som öppnar var tredje månad och sedan stänger? Hur kan vi potentiellt ändra på detta och vad kan vi göra istället? Vi kommer att behöva ändra mycket framöver, trots att vi också kommer att flyga emellanåt och i framtiden också frakta konst. Men detta är för museet ett sätt att markera en omställning.

Gitte Ørskou menar att

flera av utställningarna som är planerade för 2022 med bland annat **Nan Goldin** och **Jeppé Hein** kommer att kunna fungera genom att de genomförs på plats. I Nan Goldins fall eftersom hon kommer att skicka digitala bilder som visas som bildspel på museet, och Jeppé Hein kommer att arbeta performativt och på plats med sin utställning.

– Trots att vi under pandemin inte har kunnat resa så har vi ändå hittat vägar runt detta och klarat av det genom att använda de digitala kanalerna. En av de stora frågorna på den senaste CIMAM-konferensen, där museer världen runt samlas, var just hur hållbarhet kan bli en del av vårt arbete. En av de stora frågorna här är om vi exempelvis kan förlänga utställningarna vi gör och inte byta ut dem lika ofta, säger hon.

UTSLÄPPSRÄTTER  
SOM KONST

**EU:s handelssystem med utsläppsrätter var en av de stora diskussionsfrågorna på FN:s klimattoppmöte COP26 i år. Framtidsforskaren **Mattias Höjer** vid KTH**



i Stockholm har nu gjort ett konstverk tillsammans med konstnären **Jens Evaldsson** som visats på Färgfabriken i Stockholm inom projektet *Symbiosis*. För några år sedan började Mattias Höjer intressera sig för systemet för handel med utsläppsrätter EU ETS (EU Emissions Trading System) och var initialt väldigt kritisk till det. Med tiden ändrades kritiken till nyfikenhet, och en vilja att kommentera det på ett mer experimentellt sätt.

- Arbetet har varit väldigt kollaborativt. Vi har via digitala kanaler arbetat genom att jag suttit och skrivit samtidigt som Jens har tecknat live, så att vi båda kan reagera på varandras arbete. I grunden kan jag ingenting om konst, jag är forskare så det är lite känsligt att jag bestämde mig för att gå in som konstnär i detta projekt. Det var

väldigt kreativt och ett sätt att arbeta som jag aldrig tidigare varit med om. Många av diskussionerna med Jens handlar också om risken för instrumentalisering, att nyttja konst i syfte att tala om en specifik



FOTO: ADAM AF EKENSTAM

fråga, något som jag läste att myndigheten för kulturen också hade varnat för i en rapport. Det är problematiskt att börja få direktiv om vad som är gott och nyttigt i både forskning och konst, tänker jag.

Utsläppsrätterna påverkar EU-länderna på många sätt, men är enligt Mattias Höjer ganska snåriga att tala om, och även han och hans

kollegor har svårigheter att exakt veta hur olika länder och aktörer agerar i det komplexa internationella systemet. Konsten blev metoden som han ville använda för att ändå kommentera utsläppsrätterna.

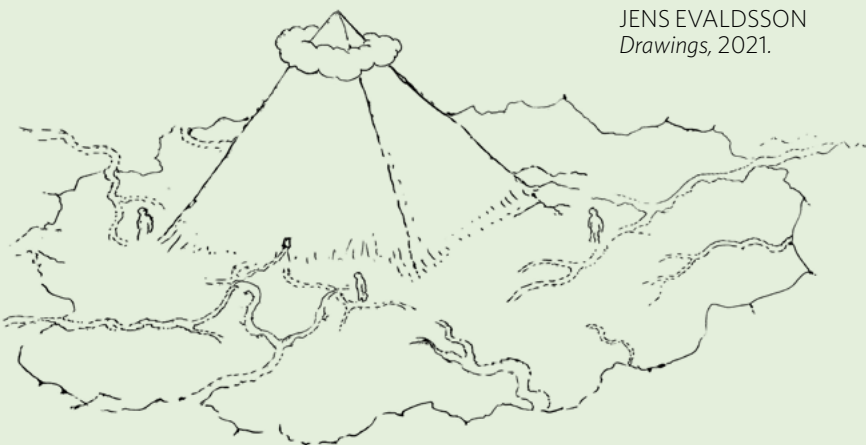
- Frågan är så pass öppen, och jag insåg att jag mer ville ställa en fråga snarare än att ge svar och tyckte att konsten kanske är den plats som passar bäst för att göra det, berättar han.

- Klimatfrågan är för mig som klimat- och framtidsforskare något som måste kopplas samman med konsekvensanalys och förståelse. Det finns inget globalt demokratiskt mandat att rädda världen, så jag tänker att vi just nu håller på att ta bort vårt handlingsutrymme idag för vilken välfärd vi kan få i framtiden. Mitt jobb handlar mycket om att visa att om vi ändrar på ett antal olika saker i samhället och vårt beteende så kommer konsekvenserna att bli fundamentalt annorlunda än om vi inte gjort något.

Konstnärer och andra aktörer som kanske inte påverkar klimatet så mycket har ändå en roll menar han. Det finns ett symbolvärde i att en del väljer att gå före och visa att det finns alternativ, det är poängen med att alla kan bidra med något i klimatkrisen.

#### VERK

JENS EVALDSSON  
*Drawings, 2021.*



## EKOCURATERING

**Lucia Pietroiusti** har under flera år arbetat som världens troligtvis första curator för ”generell ekologi” vid Londons Serpentine Galleries. Just nu arbetar hon med att utveckla det fristående organisationen Institute for General Ecology.

– 2017 när jag utformade *General Ecology Project*, ett försök att omstrukturera Serpentine Galleries publika program till ett långsiktigt systemförändrande projekt var det ett

experiment för att skapa en känsla av mening runt miljö och natur, berättar hon i en intervju i Artnet.

Lucia Pietroiusti har genomfört en rad projekt inom ramen för *General Ecology Project* som *The Shape of a Circle in the Mind of a Fish*, som var en serie symposier och festivaler tillägnade mänskligt medvetande. Under 2020–2022 fokuserar *General Ecology Project* på *Back to Earth*, konsthallens 50-årsjubileumsprojekt, fokuserat på miljö och klimat. Inom ramen för detta bjuder man in över 60 konstnärer, arkitekter, poeter, filmskapare, vetenskapspersoner och formgivare att ta fram konstnärsledda kampanjer och initiativ som svar på klimatkrisen.

2019 kuraterade hon även den vida uppmärksammade litauiska pavil-

jongen som vann Guldlejonet på Venedigbiennalen, en sorts ”ekologisk opera” som utspelar sig på en inomhusstrand med titeln *Sun & Sea*. Upphovspersonerna är den kvinnliga trion **Rugilė Barzdžiukaitė, Vaiva Grainytė** och **Lina Lapelytė**. Nyligen visades den även på Malmö konsthall och består av en sandstrand med semesterfirare som ligger, går omkring och sjunger, med halvnakna kroppar som observeras uppifrån av publiken. En poetisk blick på klimatförändringarna och människans plats i allt detta.

Hon har blivit tillfrågad flera gånger om tillvägagångssättet för den litauiska paviljongen jämfört med ett mer aktivistiskt tillvägagångssätt, men hon menar att hon inte tänker på det sättet.

– Jag är en stor anhängare av ekologisk aktivism och tar upp frågan på olika sätt, men jag känner att vi behöver olika former för att närma oss ämnet, eftersom människor engagerar sig av olika anledningar.

Hon menar vidare att klimatfrågan är större än vad de flesta i förstone

### VERK

RUGILĖ BARZDŽIUKAITĖ, VAIVA GRAINYTĖ OCH LINA LAPELYTĖ  
*Sun & Sea*, 2021.  
Operaperformance på Malmö konsthall.



FOTO: EMMALISA PAULY



tror. Något som kan skapa förändringar på alla möjliga nivåer, inklusive i strukturerna och verksamheten på Serpentine Galleries.

- Klimatfrågan är länkad till frågor kring fattigdom, produktion och kapitalism – det är så komplext att man tenderar att känna sig ganska maktlös. Det finns en stark betoning i diskursen om klimatförändringen på individuellt ansvar, att vi alla är ansvariga och att vi alla behöver återvinna mer, slösa mindre, köpa mindre, sa hon nyligen i en intervju.

- Men ju mer jag ägnar

## ”Jag är en stor anhängare av ekologisk aktivism.”

tid åt ekologiskt tänkande, desto mer inser jag att en lösning eller en strategi helt enkelt inte är svaret. Jag drivs av det faktum att vi nu är lite förbi punkten för någon form av realistisk omvändning av effekterna av klimatkatastrofen.

Hennes förhoppning är att varje konstinstitution

ska ha en ekologiavdelning.

- Det behöver inte nödvändigtvis vara någon som jag som pratar om växter och sånt, utan det kan vara någon som fokuserar på institutionell strategi och klimat på samma gång, på hur institutionen förhåller sig till omvärlden. För mig är en institution som tänker på platsen, själva marken den befinner sig på, en ekologisk institution. Jag hoppas att institutioner blir mindre hierarkiska, mer samarbetsvilliga och inter-organisatoriska – det är för mig klimat- och miljötankande. ●

# NORDISK SALONG

SAMARBETE MELLAN  
HELSINGBORGS KONSTFÖRENING OCH DUNKERS KULTURHUS



### Nordisk Salong 2021

En utställning om den samtida konsten i de nordiska länderna.

Visas till och med 3 april 2022.

### Ansikten – porträtt ur Helsingborgs museers samling

Upptäck porträttets betydelse för människan genom tiderna.

Visas till och med 10 januari 2022.

### Nu är det jul igen och Väv – hantverk för alla

I år väver vi samman utställningen om Carl Larssons. Nu är det jul igen med en utställning som visar all den glädje, känsla och engagemang som den vävda textilen genererar.

Visas med fri entré till och med 16 januari 2022.

### På dunkerskulturhus.se hittar du hela vårt utbud

Här läser du mer om hela vårt utbud, som scenkonst och musik, våra föreläsningar och festivaler. Missa inte heller att vi alltid har fri entré till våra utställningar på entréplan.

**DUNKERSKULTURHUS**

# KONSTNÄRSBIOTOPEN

I strävan efter förändring och experiment med nya livsformer och sociala strukturer har konstnärer länge testat gränserna. Nu kommer en ny generation konstnärer som undersöker själva symbiosen mellan konstnär och natur.

TEXT: ANNIE JENSEN

**DET RÅDER INGET** tvivel om att vi människor drastiskt måste minska vårt ekologiska fotavtryck för att bromsa de eskalerande klimatförändringarna. Att leva och verka efter miljövänliga och hållbara principer kan förstås som en form av kärlekens etik, en teori myntad av teoretikern bell hooks. Enkelt förklarar hooks att ett av de fundamentala problemen med delar av det västerländska och urbana samhällssystemet är att avgörande aspekter av individualism och neoliberalism har urholkat innebörden av kärlek. Konsekvensen är att samhället blivit kärlekslöst, där vitala delar av kärlek, empati, solidaritet och omsorg avskrivs som något naivt och för de svaga. Kärleksorienterade värderingar, däremot, betyder enligt hooks en ökad medvetenhet kring konsekvenserna av våra handlingar, vilket i sin tur föder mer empatiska och hållbara kulturer.

Med utgångspunkt i hooks teorier kan dagens klimatkatastrof förstås som ett resultat av det kärlekslösa samhället, där människan tillåtit agera vårdslöst gentemot planeten. För att vi ska kunna förändra detta ohållbara samhällssystem behöver det bli mer kärleksorienterat. En ansats till den typen av förändring är FN:s globala mål för hållbar utveckling. Bland de 17 målen finns

hållbar konsumtion och produktion, fattigdomsbekämpning, jämställdhet, god utbildning och anständiga arbetsvillkor. Mål som strävar efter en mer omsorgsfull och kärleksorienterad värld. Men för att uppnå den typen av världsomfattande omställningar krävs en global vision av samhörighet, där vi människor ser oss själva, vårt välmående, våra liv och öden intimt sammanlänkade med allt levande omkring oss. Hur kan då den konstnärliga praktiken förhålla sig till hållbarhet inom ett kärlekslöst system? Inom konstvärlden finns det gott om konstnärliga praktiker som på olika sätt utforskar människans komplexa relation till naturen. Är det genom konsten som människan kan återskapa intima band till biotopen och i förlängningen leva mer hållbart?

**I KONSTNÄREN UNNI** Gjertsens film *More Bacteria Than I* som visades som en del av GIBCA 2021 får betraktaren möta journalisten Marit på hennes gård för permakultur. Centralt för filmen och den lilla gården är dess kompostsystem. Där bryts hushålls- och trädgårdsavfall ner av svampar, maskar och bakterier för att sedan bli till näringsrik jord. Marit jämför kompostens intrikata nedbrytningsprocess med vårt eget mag- och tarmsystem, där ▶



VERK

INGELA IHRMAN  
*A Great Seaweed Day: Tarmtång, 2019.*

FOTO: MARTE EDVARDA TIDSLEVOLD





VERK

GUSTAF BROMS,  
*Perforated Realities*,  
2020-2021.

mat bryts ner med hjälp av bakterier för att sedan bli till näring. Hennes omsorgsfulla arbete på gården skapar en holistisk synergieffekt, där Marits strävan efter en mer hållbar livsstil också blir ett sätt för henne att hantera sin utbrändhet och läka personliga trauman. Gårdens miljövänliga principer blir en form av kurerande och omhändertagande – ett sätt att rå om både sin egen och planetens biotop. Filmen, med sitt dokumentära och mikrohistoriska anslag visar hur omsorg gentemot oss själva kan vara djupt förankrad med omsorgen gentemot vår miljö – att läkandet av personliga sår sträcker sig utanför den egna kroppen och ner i jorden.

**ATT VERKA UTIFRÅN** principer av hållbarhet kan alltså vara ett sätt att visa omsorg gentemot sig själv, sina medmänniskor och planeten. I sin sinnliga audiovisuella installation *Anima Mundi*

– *requiem for a vanishing* refererar konstnären Gustaf Broms till vad han kallar planetens själ och dess avsaknad av ett verbalt språk. *Anima mundi*, som från grekiskan kan översättas till ”världssjäl” är inom filosofin läran om hur allt levande har en inneboende själ. I sin installation utforskar Broms dessa själar och deras gemenskap genom att skapa

”Gårdens miljövänliga principer blir en form av kurerande och omhändertagande.”



ett eget universum där han själv blir till djur och natur och där djur och natur blir till honom. På så vis är hans konstnärliga praktik ett sätt att både kroppsligt och själsligt återknyta med biotopen – ett slags pågående tillblivelse. Konsten blir här en metod för att ompröva den traditionella separationen av natur och kultur och belysa att allt och alla är i intim förbindelse. I ett flertal arbeten har Broms undersökt just världssjälens, djurens och biotopens olika typer av språk. Genom att iklä sig naturen och överlåta sig själv till de levande organismer som saknar mänskliga system för kommunikation, som i projektet *Perforated Realities*, skapar han plats för dialog och förståelse bortom det icke mänskliga, dit det verbala språket inte når.

**LIKT BROMS OCH GJERTSEN** tar konstnären Ingela Ihrmans praktik oss och henne själv bortom det mänskliga och in i nya landskap. Genom skulpturala kostymer belyser hon människans koppling till naturen – att naturen inte bara är vår yttre miljö, utan att biotopen även finns inuti och genom oss. Den performativa skulpturen *Inre vind* är ett sådant exempel. Verket föreställer en grönalga som kallas tarmtång och var en del av ett längre konstnärligt projekt där Ihrman undersökte sambanden mellan havets flora och floran i människans tarmsystem. Hennes performanceverk är ofta absurda och medvetet besvärande men samtidigt fyllda av stor komik, som i verket *Jättemusslan* där besökare bjuds hem till en mussla i mänsklig storlek där hen sedan läser högt ur den självpublicerade tidningen *Seaweedsbladet*. Verket var en del av Moderna museet Malmös tvärvetenskapliga projekt som åsyftade att genom konsten under-

söka människans intrikata relation till naturen. Kanske är det just den här typen av (åter)förankring med biotopen som gestaltas genom konstnärligt utforskande som krävs för att verkligt hållbara system ska vara möjliga?

Ur hooks perspektiv kan den här typen av konstnärliga undersökningar förstås som en form av kärlekens etik, eftersom de erbjuder verktyg för djupare förståelse av människans släktskap med allt omkring sig. Det vill säga, att konsten möjliggör alternativa vägar in i dialoger kring vår samhörighet med naturen. Denna samhörighet är avgörande för att vi människor ska kunna prioritera omställningar som leder till hållbar förändring. Det Gjertsen, Broms och Ihrman så sinnrikt belyser genom sina konstnärliga praktiker är att människan är natur och natur är människan – allt ingår i en djupt sammanflätad och kollektiv organism. Att praktisera hållbarhet och sträva efter mer kärleksorienterade värderingar är på så vis ett sätt att rå om denna symbiotiska organism som är vi, klimatet och allt levande omkring oss. ●

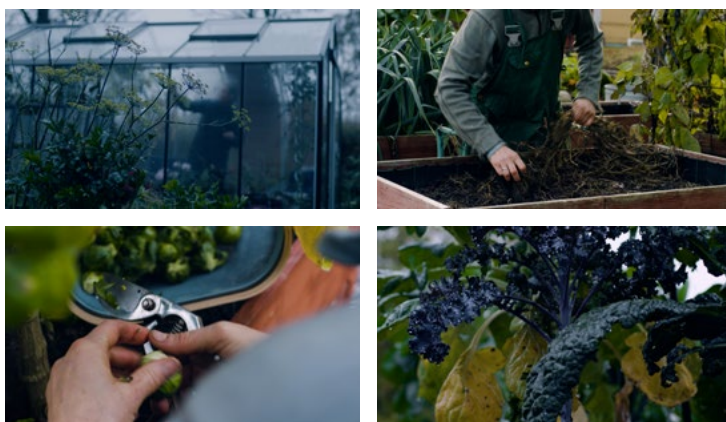
#### VERK

INGELA IHRMAN

*Det inre havet: Jättemusslan*, 2020  
Högläsningsperformance som en del av Moderna museet Malmös utställning *Sensing Nature From Within*.



FOTO: KALLE BROLIN



#### VERK

UNNI GJERTSEN,  
*More Bacteria Than I*, 2021.



# Klimatsmarta institutioner

Som ett led i ett större klimatarbete kommer Moderna museet under 2022 helt att undvika långväga transporter. Hur ser andra svenska institutioner på verksamheten i ljuset av klimatkrisen? KONSTNÄREN har talat med fem mellanstora konstmuseer i landet, som alla visar olika beredskap inför vår tids ödesfråga.

TEXT: ERIK AUGUSTIN PALM



# DALARNAS MUSEUM, FALUN

**DALARNAS MUSEUM ÄR** ett länsmuseum med Dalarnas kulturarv och kulturmiljöer i fokus. Uppdraget att visa samtidskonst i Region Dalarna ligger i nuläget hos Verket/Avesta Art, och därmed har Dalarnas museum endast ett fåtal samtidskonstutställningar, i genomsnitt en per år. Utställningsverksamhet handlar primärt om kulturhistoriska perspektiv och företeelser, där hållbarhet innefattar mer än bara miljöaspekten, säger verksamhetschefen Anna Lögdqvist.

- Det handlar även om både ekonomisk hållbarhet och social hållbarhet, som vi utgår från i vårt hållbarhetsarbete, och där det ena inte går att utesluta till förmån för något annat. Och vi arbetar ofta utifrån våra egna föremålssamlingar och återanvänder utställningsmaterial som montrar och flyttbara väggar i våra olika utställningar. Det minskar både på transporter och materialinköp och är för oss hållbart både ur miljöperspektiv och ett ekonomiskt perspektiv.

När det gäller socialt hållbarhetsperspektiv förhåller sig museet till specifika målgrupper, som minoriteter, inom såväl olika projekt som tillfälliga utställningar, berättar Anna Lögdqvist.

- Vi har därtill länge arbetat för att det förbrukningsmaterial som vi använder i verksamheten som helhet ska vara Svanenmärkt eller ha andra miljömärkningar. Och vi har aktivt jobbat med att minska på våra egna resor i tjänsten till förmån för samåkning och att resa kollektivt.

På den punkten finns vissa givna begränsningar, eftersom Dalarna är ett stort geografiskt län, där museet arbetar mot 15 kommuner. Museet har dock införskaffat en elbil för kortare resor samt tjänstecyklar som kan användas i de fall som personalen jobbar inom Falun.

- Vi har alltså jobbat mer aktivt kring hur vi själva reser och vad vi köper in, men ännu inte styrt våra externa samarbetspartner på samma sätt. Vi har även en särskild miljöpolicy sedan 2011.

2021 gjorde museet en genomlysning av verksamheten utifrån Global Sustainable Tourism Councils kriterier, med en uppdaterad hållbarhetspolicy med en tydlig handlingsplan som mål.

- Vårt mål är att bli ett hållbart besöksmål och att vi ska kunna marknadsföra oss som ett sådant. Hållbarhetspolicyn ska implementeras i hela verksamheten under 2022, och vi kommer att jobba aktivt med frågan och genomföra förbättringar successivt under de kommande åren.

FOTO: PER FREDIN



# UPPSALA KONSTMUSEUM

**UPPSALA KONSTMUSEUM ARBETAR** aktivt med miljö- och hållbarhetsfrågor utifrån Uppsala kommuns riktlinjer och verksamhetsplaner, berättar museichef Daniel Werkmäster.

- Där ingår medvetenhet, bevakning och uppföljning av Agenda 2030. Konstmuseet har även egna rutiner på detaljnivå för verksamhetens aktiviteter ur miljö- och hållbarhetsperspektiv.

Museet har en varierad utställningsverksamhet med såväl lokala som internationella utställare, där det i planeringen görs avvägningar utifrån klimatperspektiv i likhet med bedömning av transporter och resor. Men där finns inga precisa avgränsningar i likhet med att inte tillåta utländska transporter, som exempelvis Moderna museet ämnar göra under 2022.

- Vi har ingen färdig analys av balansen mellan klimatavtryck och verksamhet mer än att det är en parameter att ta hänsyn till, som otvetydigt har konsekvenser för konstområdet. Viktigt i diskussionen är konstområdets verksamhet i relation till andra branscher, hur utvecklingen ser ut och var ansvaret ligger. Konkreta skillnader mot bara för några år sedan är tjänsteresor med tåg istället för flygresor, som att nästa års tur till Documenta i Kassel sker med tåg. Ett betydligt mer medvetet återanvändande av förpackningsmaterial är ett annat exempel.

Klimatfrågor återkommer tematiskt i utställningsprogrammet, som utställningarna ▶



*"Vi arbetar ofta utifrån våra egna föremålssamlingar och återanvänder utställningsmaterial som montrar och flyttbara väggar i våra olika utställningar."*

**Anna Lögdqvist**, verksamhetschef  
Dalarnas museum.

FOTO: PRIVAT

FOTO: RYAN GARRISON



FOTO: ANNA SUNDSTROM

*The Non-Human Animal* från 2019 och *Unhomed* från 2019 – och fler utställningar på temat planeternas. När det gäller miljömässiga problem i Region Uppsala som konst- och kulturinstitutioner i Uppsala skulle kunna engagera sig i tycker Daniel Werkmäster att den privata biltrafikens kulturella och samhälleliga positioner och yttringar vore värt att fördjupa sig i.

Samarbetet mellan konst- och kulturinstitutioner i Uppsala kommun ifråga om miljö- och hållbarhetsfrågor fungerar väl och är ständigt återkommande, enligt Daniel Werkmäster.

– Vi har exempelvis erfarenhet av att samverka med Uppsala universitet i dessa frågor.

Övergripande är Daniel Werkmäster stolt över Uppsala konstmuseums hållbarhetsarbete.

– Viktigast är en ständig medvetenhet och ett konsekvent problematiserande av invanda beteenden. Det är svårt, men kan också vara mycket stimulerande.



*”Viktigast är en ständig medvetenhet och ett konsekvent problematiserande av invanda beteenden.”*

**Daniel Werkmäster,**

museichef Uppsala konstmuseum

FOTO: STEWEN QUIGLEY

## GOTLANDS MUSEUM, VISBY

**GOTLANDS MUSEUMS MILJÖPOLICY** grundlades 2007, uppdateras kontinuerligt och har blivit alltmer påtaglig de senaste åren, säger Angelica Blomhage, museets konstintendent och curator. De globala målen för hållbar utveckling, FN:s Agenda 2030, har en central del i verksamheten.

– Agenda 2030 är utgångspunkten för projektet Möjlighetsmaskiner som sker i ett samarbete mellan museet och forskare på Uppsala universitet, Fenomenal Science Center och Riksantikvarieämbetet, Gotlands Energicentrum, med flera. Genom projektet kombinerar gotländska skolelever konst med innovativa framtidsprojekt inom klimat- och miljöfrågor.

Verksamhetens kvalitet står i fokus men projektet har samtidigt miljöaspekterna i åtanke parallellt.

– Det är en balansgång, men som inte alltid behöver stå i motsatsförhållande till varandra. Det pågår även en utredning för nya lokaler för konstverksamheten inom Gotlands museum, och där är miljö- och hållbarhetsaspekten ett perspektiv som vi förhåller oss aktivt till.

Man har även haft återkommande projekt och utställningar som hanterat miljörelaterade





“Angelägna frågor är exempelvis resurstillgångar, kalkbrytning, vattentillgång och hållbar turism.”

**Angelica Blomhage**, konstituent och curator Gotlands museum  
FOTO: ANDERS LARSSON/GOTLANDS MUSEUM

ämnen. Till exempel *Fred med Jorden – en utställning, ett program och en odling* – av konstnären Åsa Sonjasdotter i samarbete med Baltic Art Center och Konstfrämjandet, där hon lyfte fram sällsynta kulturväxter som ett resultat av en lång odlingsdialog mellan människa och växt. Samt *Lithic Choreographies* av Sam Smith i samarbete med Baltic Art Center, en utställning där fokus var Gotland samt relationen mellan människan och naturen.

– Senast visade vi utställningen *Curious Landscapes of What Remains* av den tyska konstnären och Westfalenstipendiaten Marlena Gundlach i samarbete med Region Gotland, som uppmärksammar klimat och miljö. Nästa planerade utställning vi visar är utställningen *Runtomkring* med fotografen Karl Melander, som också engagerar sig i miljöfrågor.

Konstnärer som Gotlands museum samarbetar med är ofta bra på att lyfta klimat-, miljö- och hållbarhetsfrågor som är specifika för Gotland, säger Angelica Blomhage.

– Angelägna frågor är exempelvis resurstillgångar, kalkbrytning, vattentillgång och hållbar turism. Vi planerar även en utställning som nanserar och visar upp flera bilder av Gotland utifrån olika konstnärers perspektiv. Miljö- och hållbarhetsfrågor kommer att inrymmas i projektet eftersom de tydligt påverkar platsen. Vårt särskilda öläge, mitt i Östersjön är av stor relevans där.

## KONSTMUSEET I NORR, KIRUNA

**KONSTMUSEET I NORR** är verksam i Norrbotten, med fysisk bas i Kiruna, och är Norrbottens länskonstmuseum. Verksamheten ska täcka ett område som är nästintill 25 procent av Sveriges yta, med 2,5 procent av befolkningen. Det är i stort sett glesbygd och distanserna är enorma. Det innebär väldigt specifika avvägningar när det gäller klimatåtgärder, säger museichefen Selma Green.

– Kör man bil och kommer till Kirunas gräns är det drygt 20 mil kvar till centrum. Vårt geografiska upptagningsområde är hela Barentsregionen. Det blir därför en hel del resande, transporter och leveranser med långa sträckor. En målsättning vi har är att hitta digitala lösningar för utställningsplanering som skulle minska behovet av resor med en tredjedel, både för museets anställda och konstnärer vi arbetar med. Vi försöker även att anlita Norrbottensföretag när det går för att minska långdistansleveranser. Det är viktigt att tänka på att vi finns i Sápmi och i Meänmaa, där rörlighet över riksgrensarna alltid har varit en del av kulturen.

En utmaning i konstvärlden globalt är att alla nyckelaspekter av samarbeten och relationer mellan konstnärer och konstinstitutioner inte kan ersättas helt av digitala samarbeten och digitala möten, även om dessa fortfarande räcker lång väg, menar Selma Green.

– Digitala lösningar är ett fungerande sätt för planering av utställningar, förmedling och program. Och ett bra sätt att ta del av det som händer i branschen, via digitala seminarier, möten och utställningsvisningar. Vi strävar efter att minska, men inte slopa resor.

Konstmuseet i Norr är högst medvetet om att klimatavtryck handlar om fler faktorer än konsttransporter och resor, som exempelvis möjligheterna att använda återvinningsmaterial.

– Vi jobbar mycket med att kunna återvinna utställningsmaterial samt material som används vid pedagogisk verksamhet, eller så använder vi återvunnet själva. Våra trycksaker gör vi på miljömärkt papper och beställer i mån av möjlighet från närmiljö. En helhetsbedömning är viktig, men även att man tar hänsyn till de omständigheter som faktiskt råder. I vårt fall innebär det faktumet ▶



FOTO: KONSTMUSEET I NORR

utmaningen att vi finns långt upp i norr, och i glesbygden, och samtidigt har i uppdrag att vara verksamma i hela länet, säger Selma Green.

Flyg undviks, men ofta är flyg det enda fungerande alternativet för resor till och från verksamheten.

– Tågen är dyra, fullbokade och oftast otillgängliga av olika skäl. Som exempel är distansen till Stockholm 130 mil, så att samåka blir sällan ett alternativ.

Frekventa teman för konsten man visar, är klimat- och miljöfrågor, som den pågående utställningen *I väntan på utrotningen* som undersöker klimatförändringarnas påverkan på den sårbara arktiska naturen. Till detta anknyter även det länsövergripande projektet *Övergångar* med Jenny Nordmark. Tematiken kommer ofta upp i lokala konstnärers arbete, bland annat på grund av hur påtagliga klimatförändringarna är i Arktis. Även Kirunas stadsomvandling, gruvnäringens miljöpåverkan, och gigantiska infrastrukturprojekt påverkar konsten, säger Selma Green.

– Detta påverkar naturligtvis även de nationella minoriteter som vi har i Norrbotten och deras rätt till land och markanvändning samt rätt till traditionell kultur. Det är frågor som hanteras av våra konstnärer och inom vår verksamhet. Som exempel kan jag nämna Länskonstmuseum Autumn Tour, som inleddes i november, med rubriken *Gränsländ*.

Den samverkan som sker mellan konst- och kulturinstitutioner i regionen, gällande klimat- och hållbarhetsfrågor är bra, men kan bli bättre, anser Selma Green.

– Norrbottens museichefer har ett aktivt nätverk som diskuterar just dessa frågor, och det kollegiala stödet och de praktiska lösningar man har hämtat är mycket värdefulla. Det är alltid bra att ha någon att diskutera med som känner till de lokala förutsättningarna. Men ibland kan jag känna att man är lite själv med frågorna och att varje organisation tvingas uppfinna hjulet på nytt. Det vore bra med något som en klimatpåverkanschecklista, färdig för alla att ta del av.



*”Man är lite själv med frågorna, och varje organisation tvingas uppfinna hjulet på nytt. Det vore bra med något som en klimatpåverkanschecklista, färdig för alla att ta del av.”*

**Selma Green**, museichef Konst museet i Norr

FOTO: FREDRIC ALM

FOTO: PATRIK LEONARDSSON



## MJELLBY KONSTMUSEUM, HALMSTAD

**MJELLBY KONSTMUSEUM HAR** sedan flera år aktivt arbetat med ett starkt fokus på miljömässig hållbarhet i verksamheten. Klimatarbetet har på ett systematiskt vis integrerats i verksamheten, i allt från upphandling, avtalsformuleringar, utbildning, materialval, resepolicyer, representation och publik verksamhet, enligt museichef Karolina Peterson.

– Några konkreta exempel är enbart vegetarisk kost vid extern och intern representation och att tjänsteresor endast sker med fossilfria transportmedel. Agenda 2030 används i verksamheten på flera sätt, exempelvis som riktlinjer i målarbetet.

Mjellby konstmuseum kommer att ha stängt för om- och tillbyggnad under 2022, och när museet åter öppnar sommaren 2023 kommer det att vara ett ännu grönare museum, med en ny miljövänlig drift i centrum, som till största del bygger på fossilfri energiförsörjning. Välbehövligt, då konstinstitutioner generellt är energikrävande byggnader med sina komplexa klimatsystem. Men Karolina Peterson pekar även på vissa brister i ombyggnationen.

– Den har delvis utgjort ett misslyckande ur ett klimatperspektiv. Museibygnaden utgörs av säkerhetsskäl traditionellt av betong och stålkonstruktioner som genererar höga utsläpp vid tillverkning. Alternativa material som korslimmat trä finns på marknaden, men det saknas vissa tester för att garantera museisäkerhet. Jag hoppas att andra museer som ligger i pipelinen att bygga utforskar mer hållbara lösningar kring konstruktioner.

Mjellby konstmuseum arbetar till stor del med nationell, men främst internationell konst, och Karolina Peterson anser att det måste finnas ett rationellt helhetstänk kring klimatavtryck.

– Det blir inte trovärdigt att skippa konsttransporter och sedan flyga personalen till en



biennal. En mer framkomlig medelväg är aktiva klimatval allteftersom, med vägtransporter istället för flyg, krav på klimatcertifiering i upphandlingar, och digitala kurirer. Vi har egentligen inte råd att låta klimatavtryck gå före klimatneutrala val i någon verksamhet. Däremot måste institutionerna vara vaksamma på att inte blanda in klimatkrav i sammanhang kopplat till den konstnärliga friheten.

Hållbarhet genomsyrar många delar av museets publika verksamhet i allt från pedagogiska, informativa återvinningshubbar till workshoppar kring återbruk. Än så länge har man inte arbetat med hållbarhet som tema i utställningarna, men man utforskar även det spåret.

- Vi arbetar framför allt med ett konsthistoriskt perspektiv i våra utställningar, men vår historia utgör alltid en utgångspunkt för att förstå vilka vi är idag och vart vi är på väg.

En stor del av de halländska koldioxidutsläppen kommer från transportsektorn, med E6 som går rakt igenom regionen. Mjellby konstmuseum ligger en liten bit utanför Halmstad och nås smidigast med bil idag, där Karolina Petersson ser ett behov av att bygga ut infrastrukturen med miljö-

vänliga bussar. I samband med ombyggnationen kommer museet även att satsa på laddstolpar för elbilar, för att stötta den fossilfria transportomställningen.

Tillsammans med Hallands konstmuseum är Mjellby konstmuseum värd för Sveriges museers vårmöte i april 2022, som har ett skarpt fokus på museerna och klimatkrisen. Men konstinstitutioner behöver generellt samverka mer kring frågan, anser Karolina Peterson.

- Inte minst utbyte av erfarenheter och kunskap inom området. Museerna har en stark potential att utifrån unika resurser och kompetenser driva positiva förändringar inom klimatfrågan, med utgångspunkt i sitt starka förtroendekapital och samhällsbärande roll. ●



*"Det blir inte trovärdigt att skippa konsttransporter och sedan flyga personalen till en biennal."*

**Karolina Peterson**, museichef  
Mjellby konstmuseum, Halmstad

FOTO: HALMSTADS KOMMUN

# Avancerad printteknik på alla typer av glas.

Del av bakbelyst konstverk på Sollentuna station, skapat av barnen i Sollentuna kommun.

 **PrintGlas** Från vision till färdig funktion.

[www.printglas.se](http://www.printglas.se)

# Konstnärernas Riksorganisation.



FOTO: ISAK STRUCK

KRÖNIKA

## Hållbarhetens lov

**DEN GLOBALA UTMANING** som coronapandemin ställt oss inför kan ses som en förövning inför den klimatomställning som måste ske. Under pandemin såg vi mycket av det vi tar för givet försvinna. Var och en av oss hantlade detta tillstånd på sitt eget sätt, men en sak blev tydlig: det gick att ställa om.

Det finns mycket information om hur vi bör agera klimatvänligt i vår vardag, men jag har länge tänkt på hur jag ska förhålla mig till klimatfrågan i min konstnärliga praktik. Vill jag ens fortsätta att producera fysiska ting när fler saker knappast är det jorden behöver? Jag hamnar också i konflikt med mig själv kring de material jag använder, mellan miljöhänsyn och konstnärlig vision. Som konsthandverkare är metall mitt huvudmaterial. Redan där har jag gjort ett val som på grund av gruvdriften påverkar både miljö, natur och människor negativt. Lagg därtill de lacker och kemikalier jag använder för att få en önskad yta eller för att bearbeta materialet på det sätt jag vill. Å andra sidan är metall ett fantastiskt material, eftersom det kan återanvändas i oändlighet och ändå i hög grad bibehålla sina egenskaper. Alla små bitar som blir över vid tillverkningen av ett smycke eller ett objekt kan smältas ner och bearbetas till ny plåt eller tråd. Rätt använt och återvunnet är det ett hållbart material.

Vi ska däremot undvika att sila mygg och svälja kameler. Det är knappast hos den enskilda bild- och formkonstnären som den största miljöpåverkan sker. Men jag tror att det är bra att reflektera över vad vi kan göra. Vi kan göra medvetna val, om möjligt välja miljövänligare produkter, stötta lokal produktion och samarbeta, låna verktyg och maskiner av varandra, dela kunskap och påverka de företag som vi köper våra material av.

Kulturen och kulturskaparnas berättelser har i alla tider haft en viktig roll vid större samhällsförändringar, och så även i klimatfrågan. Vi reflekterar över vår samtid, gestaltar frågeställningar och visar på faror såväl som möjligheter. Genom konstnärliga berättelser och gestaltningar kan vi vidga vår syn på världen och skapa oss en bild av hur vi vill att framtiden ska se ut och hur vi kan nå dit. Konsten kan inte bära allt, och jag menar inte att den måste vara nyttig, men jag är helt övertygad om att vi konstnärer har både kraften och kreativiteten att bidra med förändring.

Slutligen vill jag lyfta blicken från arbetsbänken och rikta den mot vikten av att våra konstnärskap och våra liv också måste vara hållbara. I flera års tid har Konstnärernas Riksorganisation lyft avsaknaden av social och ekonomisk trygghet för bild- och formkonstnärer och att vi självklart ska kunna ta del av trygghetssystemen som andra yrkesarbetande. Därför är det mycket hoppfullt att regeringen nyligen tillsatt en utredning om hur den sjukpenninggrundande inkomsten fungerar för kulturarbetare, med målet att stärka den ekonomiska och sociala tryggheten för våra grupper. Det är bara en bit av det arbete som vi i Konstnärernas Riksorganisation bedriver för att stärka bild- och formkonstnärernas situation, men det är en viktig bit. Trygghetssystemen måste skapa förutsättningar för livslånga och hållbara konstnärskap, och vi står nu självklart redo att bistå utredningen med våra omfattande kunskaper om bild- och formkonstnärers specifika villkor. ●

**Linda Marie Karlsson**

Vice riksförande,  
Konstnärernas Riksorganisation



# Internationell utblick med utställningsarvoden i fokus

I Finland har det länge pågått ett arbete för att införa en modell för arvoden till konstnärer som deltar i utställningar med offentlig finansiering. Efter en testperiod på tre år har den finska regeringen anslagit 1 miljon euro i statsbudgeten för 2022 för konstnärsvodden vid utställningar av statliga, regionala och kommunala arrangörer. Med anledning av detta bjöd **IAA-Europe**, brittiska **A-N** och **Konstnärsgillet i Finland (Suomen Taiteilijaseura)** in till symposiet "Fair Pay for Artists" den 24 september, för att diskutera den finska regeringens satsning. Sara Edström, Pontus Raud och Jon Brunberg från svenska **IAA-kommittén** var på plats i Helsingfors.

Symposiet gästades av konstnärsgesällskap från andra länder som framgångsrikt drivit frågan om utställningsarvoden. Richard Birkett från den amerikanska organisationen **W.A.G.E.** presenterade deras modell för certifier-

ingar av arrangörer som även omfattar större museer samt en app de har utvecklat för att underlätta förhandlingar mellan arrangörer och konstnärer. Rune Peitersen från **Plattform BK** i Nederländerna berättade om den modell för utställningsarvoden som de har varit med och förhandlat fram där avtal har slutits direkt med arrangörer. Peitersen konstaterade att den nya modellen brutit tystnaden kring frågan om ersättningar i Nederländerna och stärkt konstnärernas position.

I allt fler länder tas det nu fram avtalsmodeller som liknar det avtal som vi själva varit med om att förhandla fram – avtalet för medverkans- och utställningsersättning (MU-avtalet) – men som är anpassade utifrån de specifika förutsättningar som råder i respektive land. För den som vill fördjupa sig i detta så rekommenderar vi nummer 2021-3 av tidskriften *Kultur Politik* som ges ut av våra kollegor i tyska **Bundesverband**

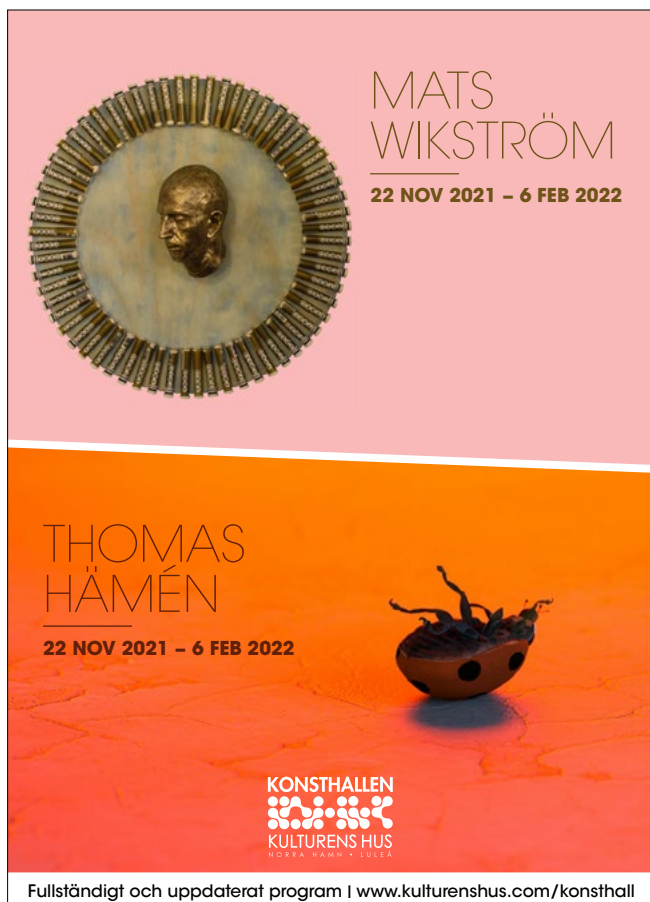
**Bildender Künstlerinnen und Künstler (BBK)**. Numret innehåller exempel på hur ersättningsmodellerna ser ut i en rad länder. Vår förbundsjurist Katarina Renman Claesson har bidrag med en text om hur det svenska MU-avtalet förhåller sig till allmänna avtalsprinciper.  
**Jon Brunberg**

## Vad är IAA?

Konstnärernas Riksorganisation samverkar internationellt med andra nationella konstnärsgesällskap genom IAA (The International Association of Art). Sverige representeras av svenska IAA-kommittén.

## Länkar

[kro.se/helsinki-symposium-2021](https://kro.se/helsinki-symposium-2021)  
[kro.se/bbk-kunst-politik](https://kro.se/bbk-kunst-politik)  
[kro.se/internationellt](https://kro.se/internationellt)



MATS WIKSTRÖM  
22 NOV 2021 – 6 FEB 2022

THOMAS HÄMÉN  
22 NOV 2021 – 6 FEB 2022

KONSTHALLEN  
KULTURENS HUS  
NORRA HAMN • JULIA

Fullständigt och uppdaterat program i [www.kulturenshus.com/konsthall](http://www.kulturenshus.com/konsthall)

HÄRKE  
KONSTCENTRUM

## KONSTNÄRSSTIPENDIUM

Härke Konstcentrums konstnärstipendium delas ut varje år. Stipendiet består av 30 000 kr och en månads fri vistelse på Härke Konstcentrum på Frösön samt utställningstid på Ahlbergshallen i Östersund. Stipendiaten disponerar gästbostaden. Härkes projektateljé (i mån av plats, bokning bör ske i god tid) eller Östersunds Kollektiva Grafikverkstad kan användas som arbetslokal.

Stipendiet kan sökas av yrkesverksamma konstnärer utanför Jämtlands län.

Ansökningsperiod: 1 januari – 28 februari 2022.  
Information: [harkekonstcentrum.se](http://harkekonstcentrum.se)



## Konstnärspolitiska nyheter

**DEN 10 MAJ** i år överlämnade regeringen skrivelsen *Politik för konstnärers villkor* till riksdagen. Den kan beskrivas som en lägesrapport till riksdagen om vilka konstnärspolitiska åtgärder som regeringen har genomfört och planerar att genomföra och ger på så sätt en utmärkt översiktsbild av regeringens arbete med sådant som rör bild- och formkonstnärernas villkor.

Möjligt var skrivelsen också en föraning om ett uppdragat konstnärspolitiskt arbete på Kulturdepartementet, för bara sedan i slutet av september har det duggat tätt med utredningar, promemorior och rapporter som berör viktiga områden för bild- och formkonstnärerna – förslag som vi inom Konstnärernas Riksorganisation nu analyserar och kommer att ge våra synpunkter på.

**DEN 30 SEPTEMBER** kom den så kallade "återstartsutredningen" med sitt betänkande, med titeln *Från kris till kraft - Återstart för kulturen*. Utredningen föreslår insatser som är tänkta att stärka förutsättningarna för kulturens återstart och utveckling under och efter covid-19-pandemin. Det här är en viktig utredning som innehåller många förslag som kan komma att ha betydelse för kulturpolitiken i år framöver. Vi kommer självfallet att yttra oss om utredningen, och särskilt de delar som berör bild- och formområdet, när den skickas på remiss, och ni kommer garanterat att få höra mer om den framöver.

**DEN 1 OKTOBER** lämnade Statens kulturråd över en översyn av avtalet för medverkans- och utställningsser- sättning (MU-avtalet) till regeringen.

Kulturrådet fick inför 2021 ett uppdrag att göra en uppföljning av efterlevnaden och tillämpningen av MU-avtalet, bland statliga och andra aktörer. Utredarna konstaterar att användningen av MU-avtalet har ökat sedan 2013, men pekar samtidigt på brister i systemet och framhåller inte minst att det behöver tillföras ökad finansiering och kunskap för att konstnärer ska få skäligt betalt för utställningsuppdrag och inte minst för den arbetstid de lägger ner i arbetet med en utställning. Översynen visar svart på vitt de dåliga arbetsvillkor som vi länge känt till och arbetar hårt för att förändra.

**DEN 8 OKTOBER** kom ett lagförslag som vi länge väntat på. Då skickade Justitiedepartementet en promemoria med förslag på hur EU:s nya upphovsrättsdirektiv bör genomföras i Sverige på remiss. Konstnärernas Riksorganisation är en självklar remissinstans. På vår hemsida skriver vår förbundsjurist Katarina Renman Claesson: "På det stora hela är det ett väldigt bra lagförslag som kommer att stärka upphovs- personernas skydd för sina verk. Skulle det vara några delar vi på Konstnärernas Riksorganisation tycker är mindre bra så kommer vi påpeka detta i det remissvar vi nu arbetar med."

**DRYGT EN VECKA** senare kom ett mycket välkommet besked. Sedan länge har vi i Konstnärernas Riksorganisation kämpat för att regelverket för sjukpenninggrundande inkomst (SGI) måste anpassas för de speciella villkor som råder för konstnärer och andra kulturska-

pare med egen firma som idag tenderar att hamna helt utanför trygghetssystemen. Den 19 oktober meddelade Kulturdepartementet att de tillsätter en utredning om att förstärka och förenkla SGI-skyddet med Calle Nathanson, vd för Folkets hus och parker, som utredare.



Jon Brunberg

**DEN 5 NOVEMBER** meddelade kulturminister Amanda Lind vid en pressträff att regeringen vill se en nationell strategi för utvecklingen av det som kallas för kulturella och kreativa näringar (KKN) och att de därför tillsätter en utredning med ekonomen och förläggaren Tobias Nielsén som särskild utredare.

**DETTA ÄR I** skrivande stund några av de viktigaste konstnärspolitiska nyheterna från regering, riksdag och Statens kulturråd, men det är högst troligt att det kommer ytterligare insatser, utredningar eller andra åtgärder som berör bild- och formkonstnärernas villkor när detta nummer av KONSTNÄREN gått i tryck. Vill ni hålla er uppdaterade med det senaste på det konstnärspolitiska området så följer ni förstås Konstnärernas Riksorganisations arbete på hemsidan kro.se och i våra kanaler på sociala medier.

Jon Brunberg

### Följ oss i sociala medier

Facebook:  
**KonstnarernasRiksorganisation**  
Instagram:  
**konstnarernas**  
Twitter och LinkedIn:  
**konstnarerna**





HALLÅ DÄR ... CARL LIUNGMAN, REGIONALPOLITISK STRATEG PÅ KLYS

## Vad är en regional kulturplan?

Sedan kultursamverkansmodellen infördes för drygt tio år sedan har KLYS, Konstnärliga och Litterära Yrkesutövares Samarbetsnämnd, fördjupat sin bevakning av regional kultur- och konstnärspolitik, och den regionalpolitiska strategen är central i det arbetet.

### Vad är egentligen en regional kulturplan? Och varför är det viktigt att vi i konstnärsorganisationerna lämnar våra synpunkter på kulturplaner?

– Samverkansmodellen innebär att regionerna har fått mandat av staten att årligen själva bestämma hur statliga kulturmedel ska fördelas till egna regionala kulturinstitutioner och -verksamheter. Alla regioner utom Stockholm har valt att gå med i modellen. Det krävs av varje region i modellen att den tar fram en tre- eller fyra-årig kulturplan i dialog med sina kommuner, civilsamhället och det professionella kulturlivet. I planen beskriver regionen hur den använder pengarna inom de

olika konstområdena som omfattas av modellens förordning. Vi i konstnärsorganisationerna har genom våra remissvar stor möjlighet att påverka planernas innehåll och därmed hur kulturpengarna fördelas regionalt till de olika konstområdena. Dock omfattas inte det fria kulturlivet formellt av modellen.

### Hur arbetar du med kulturplanerna?

– KLYS tittar på vad som skrivs i kulturplanerna om kulturskapares villkor inom samtliga konstområden. Varje konstområde bevakas av respektive organisation. Konstnärernas Riksorganisation lämnar till exempel synpunkter på just de avsnitt i kulturplanerna som handlar om bild och form. Inspelen från de olika organisationerna sammanställer jag i ett så kallat remissyttrande ihop med min egen analys av vad regionen skriver om när det gäller till exempel upphovsrätt, konstnärlig frihet och



FOTO: THRONULLBERG

hur samverkan mellan det fria kulturlivet och institutionerna fungerar. I slutet av året sammanfattar jag arbetet i en regional tendensrapport.

### Du har ju också ett konstnärligt yrke. Kan du säga några ord om det?

– Jag är pianist, kompositör och poet. Jag debuterade sent i livet och hittade fram till mitt eget tonspråk som musikaliskapare som 48-åring. 2020 utkom mitt debutalbum *Born* med nyklassisk, minimalistisk solopianomusik.

**Jon Brunberg**

En längre version av intervjun med Carl Liungman finns på [kro.se](http://kro.se)

**KLYS** företräder genom 14 medlemsorganisationer ca 30 000 konstnärligt yrkesverksamma. Läs mer på [klys.se](http://klys.se).



## 10% rabatt till medlemmar i Konstnärernas Riksorganisation

Läs mer på: [www.konstnarernas.se/rabatt-kro](http://www.konstnarernas.se/rabatt-kro)



konstnärernas  
CENTRAL KÖP  
Konstnärernas butik sedan 1962

# Bildupphovsrätt

Bildupphovsrätt företräder runt 150 000 bild- och formkonstnärer i hela världen. Vi skapar avtal för ersättning och ser till att kulturskapare får betalt när deras verk används. Bildupphovsrätt i Sverige drivs utan vinstintresse.



ÅSA BERNDTSSON

## Gör som Abba-Björn säger – kredda kreatören!

**DET ÅTERUPPSTÅNDNA ABBA** är i skrivande stund på sitt segertåg över världen med det nya albumet *Voyage*. Fyrtio år kan behövas för vissa kreativa projekt, men då gäller det att hålla liv i namnet och det som gjorts tidigare. En av Abborna utkämpar samtidigt en annan kamp där vi kan kroka arm – kampen om att vi upphovspersoner ska synliggöras och få betalt för det arbete vi lägger ner.

Så här ligger det nämligen till: Bildupphovsrätt är medlemmar i den globala upphovsrättsorganisationen CISAC, och vår vd Fredrik Lomäng sitter till och med i styrelsen. Förra året valdes Abba-Björn, Björn Ulvaeus, till ordförande i CISAC. Och ett av Björns mål med ordförandeskapet är att lyfta upp och synliggöra den enskilda kreatören. I samband med att CISAC:s årsrapport släpptes skrev han:

”Kredda kreatören! Bakom mängden statistik i denna rapport finns det bultande hjärtat hos någon som skapar. (...) Han eller hon är en av de många tusen vars kall är att skriva sånger, måla, skulptera, regissera filmer, skriva böcker, ta bilder – kort sagt att skapa kultur. Utan deras arbete skulle den globala ’kreativa sektorn’, värd miljarderna dollar, helt enkelt inte existera.”

Vi har alla råkat ut för att våra bilder ska användas på till exempel en utställningsaffisch där vårt namn ”trillat bort”, förklaringen är alltid från arrangören att det inte fick plats. Så var det ofta på den analoga tiden, och det har knappast blivit bättre i den digitala nutiden. Minns du att jag i min förra krönika tog upp vikten av namnpublicering?

Hur viktigt det är att vi som bildskapare nämns vid namn när våra verk används både i tryck och digitalt? Så här säger Björn Ulvaeus:

”Idag arbetar kreatörer i ett orättvist ekosystem. Om vi accepterar att verket – det som uphovspersonen skapat, oavsett om det är en låt eller en bild – är grunden för våra kreativa industrier, varför accepterar vi då att skaparen nästan osynliggörs i den kommersiella värdekedjan?”

**SA HUR ÄR** det själv? Du glömmer väl inte att namnge andra bildskapare, till exempel på sociala medier? Och du ser väl till att du själv alltid blir kreddad? Alla bildskapare har enligt lag rätt att få sitt namn publicerat om bilder på verk publiceras, men trots detta glöms namnet som sagt ofta bort vid bildpubliceringar. Men både konstnär och fotograf ska namnges. Det här är viktigt av många anledningar, men inte minst kommer det att bli mycket viktigt om vi ska kunna få bra system där bildskaparna får betalt för användning av bilder på internet.

Så: gör som Abba-Björn och Bildupphovsrätt säger: kredda kreatören! Och se till att du blir kreddad. Alltid. Låt stå!

**Åsa Berndtsson,**  
ordförande och konstnär  
Bildupphovsrätt i Sverige

### Utbetalningar

December: IV  
Mars: Följerätt,  
Reproduktion





## "Vi kommer gå i klinch med nätjättarna"

I oktober kom justitiedepartementets riktlinjer för hur EU:s direktiv om upphovsrätt ska införlivas i svensk lagstiftning.

– Det måste bli tydligt att vi bildskapare och våra organisationer ska ha avtal med plattformar som Google, Facebook med flera, säger Åsa Berndtsson, Bildupphovsrätts ordförande och själv konstnär.

Efter flera månaders förse- ning kom till slut förslaget om hur upphovsrättsdirektivet ska skrivas in i den svenska lagboken. Det utgår från upphovsrättsdirektivet DSM, Digital Single Market, som röstades igenom i EU 2019 efter en infekterad debatt där motståndarna bland annat varnade för "internets död" och "länkskatt".

– Nu kanske det stora flertalet har insett att det inte är döden för internet att fotografer, konstnärer och illustratörer får betalt. Utan tvärtom, faktiskt! För vi kan inte fortsätta som hittills, där vi som gör bilder skapar värden som plattformarna nyttjar gratis. Då finns det snart inga professionella bild- skapare kvar, och vilka bilder ska man då sprida? frågar Åsa Berndtsson.

För alla bildskapare är remissen viktig för frågan om hur de stora nätplattformarna ska betala för sin användning av bilder. Det handlar om att Facebook och andra plattfor- mar ska ta sitt betalnings- ansvar. För även om det är användarna som laddar upp bilderna så är det plattformar-

na som tjänar miljardbelopp på verksamheten genom försäljning av persondata och annonser.

– Vi vet att det blir tufft och svårt att gå i klinch med de stora amerikanska nätjättar- na, men det är nu grunden för det läggs. I arbetet kommer vi att behöva medlemmar- nas stöd och engagemang. När lagstiftningen är på plats, tidigast i mitten av nästa år, räknar vi med att initiera förhandlingar på flera områden för att säkra rimliga ersättningar till bildskapar- na. Mot den bakgrunden är remissen en milstolpe, säger Åsa Berndtsson.

Remisstiden löper ut den 13 december och den nya lagen kan börja gälla som tidigast i mitten av 2022.

### "MINA SIDOR" GÖR UPPHOVSRÄTT ENKELT!

Under 2021 har vi lanserat Mina sidor, där du nu registrerar dina verk för att ta del av våra ersättningar. Detta kommer att ge dig bättre överblick över dina förehavanden med oss – du kan se hur mycket pengar som har betalats ut och vilka verk som är registrerade och du kan själv ändra adress och kontonummer. En viktig förändring – vi vill göra upphovsrätt så enkelt som möjligt för alla bildskapare!

## ÄR DU KONSTNÄR OCH BEHÖVER HJÄLP?

Tillfälligt stöd vid sjukdom eller  
årlig pension från fyllda 65 år



**KONSTNÄRERNAS  
HJÄLPFOND**

**08-767 30 00**

[www.konstnarernashjalfond.se](http://www.konstnarernashjalfond.se)

## Grundsunda kulturstipendium

Stipendiet består av ett belopp på 20 000 kronor och några veckors fri bostad i en stuga i naturskön miljö vid Prästsjön, Grundsundavallen, Örnsköldsviks kommun.

Alla kategorier av kulturarbetare kan söka stipendiet.

Stipendiaten vistas och arbetar i Grundsunda under ett par sommar- veckor. Denne får möjlighet att visa sin konst under vistelsetiden och redovisar även sin vistelse med en berättande text som läggs upp på föreningens hemsida.

Huvudman för stipendiet är en kommitté utsedd av Grundsunda Hembygdsförening - dess beslut går ej att överklaga. Skriv en personlig ansökan och skicka in den per mail till [edbergulla94@gmail.com](mailto:edbergulla94@gmail.com), med ansökan bifogas fyra färgbilder av egna arbeten. Det är en fördel att ha tillgång till egen bil, men inget krav.

Går också att skicka brevlades till: Grundsunda Hembygdsförening, c/o Ulla Edberg, Solbacksvägen 22 D, 896 31 HUSUM.

**Sista ansökningsdag:** 31/3 2022.

I slutet av april meddelas beslutet om årets stipendiat på Grundsunda Hembygdsförenings hemsida: [www.grundsundahbf.se](http://www.grundsundahbf.se)  
För upplysningar: Ulla Edberg 070-747 02 67, e-post: [edbergulla94@gmail.com](mailto:edbergulla94@gmail.com)

## Coronastödet till bildskapare permanentas

Lucia kommer inte bara med ljus i hår, utan även med upphovsrättspengar till de konstnärer som har verk som visas på offentliga platser. En glad nyhet för i år är att coronastödet på 10 miljoner från förra året finns kvar.

Individuell visningserättning, IV, är ett statligt anslag som kompenserar konstnärer för ett undantag i upphovsrätten som gör att deras verk kan visas offentligt. I år har coronastödet på 10 miljoner från förra året permanentats, och utbetalningen sker traditionsenligt kring Luciadagen.

En av de runt 4 500 konstnärer som får del av det statliga anslaget, som nu uppgår

till 66 miljoner kronor årligen, är glaskonstnären Frida Fjellman. Hon har sålt många verk till kommuner, regioner och museer och tycker att IV är en viktig ersättning av flera anledningar.

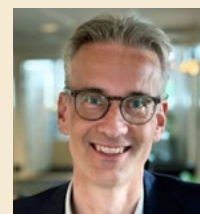
– Vid flera tillfällen har den där slanten som kommer i slutet av året räddat mig! När jag trott att jag tömt alla tillgångar och inte fått ekonomin att gå ihop, då kommer IV och så helt plötsligt har man ateljéhyra för tre månader till, berättar Frida Fjellman.

Men hon vill också lyfta det symboliska värdet:

– IV visar på att konsten i samhället är viktig. Konstnären får betalt för att verket fyller en funktion, på samma



Frida Fjellman



Fredrik Lomäng

sätt som musik och film gör, säger hon.

Fredrik Lomäng, vd för Bildupphovsrätt, säger att upphovsrätten är viktig just eftersom den förbättrar chansen för konstnärer att kunna försörja sig på egna meriter.

– Stipendier kommer regelbundet, men IV är en regelbunden inkomst för

konstnärligt arbete. Det är ett stabilt system med pengar för offentlig visning av verken, säger Fredrik Lomäng.

Undersökningar som Bildupphovsrätt har gjort visar att IV oftast går rakt in i den konstnärliga verksamheten till ateljékostnader, inköp av konstnärsmaterial, att kunna avsätta tid till ett projekt eller liknande.



## Vistelsestipendium sommaren 2022



### Nebbeboda skola i Olofströms kommun, Blekinge

Stipendiet vänder sig till alla verksamma inom olika konstnärliga områden, såsom litteratur, musik, bildkonst, film, teater, dans med mera. Utövare som arbetar i Harry Martinsons eller Sven Edvin Saljes anda får företräde.

Sista ansökningsdag är den 31 januari 2022. Ansök via formulär på [www.olofstrom.se/vistelsestipendium](http://www.olofstrom.se/vistelsestipendium).

#### Ansökan skickas till:

Kultur- och fritidsförvaltningen, Box 301, 293 24 Olofström eller via e-post till [kof@olofstrom.se](mailto:kof@olofstrom.se).

För mer information kontakta kultur- och fritidsförvaltningen i Olofström på [kof@olofstrom.se](mailto:kof@olofstrom.se), 0454-936 04 eller besök vår webbplats [www.olofstrom.se](http://www.olofstrom.se).



**Varje droppe färg i avloppet är en droppe för mycket**

Du kan bidra till en bättre miljö genom att välja att måla med kadmiumfria färger och ta hand om dina färgrester på rätt sätt.

Mer information om hur du målar miljöanpassat finns på [www.kappala.se](http://www.kappala.se)

**KÄPPALA**  
För renare sjöar och skärgård



# Hög tid för konsten

Hitta konstnärsmaterial för julens kreativa stunder

**Kreatima** by pänduro

Kungsgatan 58, Stockholm

Öppettider: Vardagar 10–18, lördagar 10–17,  
söndagar 12–16

**IN-EX**

Allt för konsten

Göteborg

Kungsgatan 22, 411 19 Göteborg

Öppettider: Vardagar 10.00–18.00,  
Lördagar 10.00–15.00

Se hela vårt konstnärssortiment på [kreatima.com](http://kreatima.com)

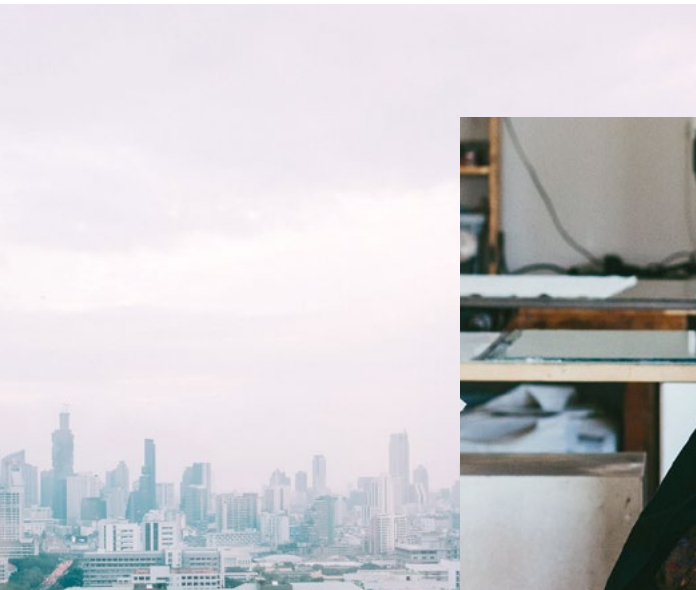


# Företagsförsäkring för konstnärer

---

## Speciellt framtagen utifrån dina behov

---



Gefvert har försäkrat konstnärer, konsthantverkare, illustratörer och designers i över 40 år. Genom åren har vi förfinat och utvecklat våra försäkringar i nära samarbete med våra samarbetsorganisationer och professionella utövare.

Som medlem i Konstnärernas Riksorganisation får du rabatt när du tecknar våra försäkringar. Om du har Gefverts Företagsförsäkring för konstnärer på årsbasis får du dessutom rabatt på tilläggsförsäkringar.

### Rätt skönt att ha allt försäkrat

Ring oss på 08-440 54 40 eller besök [gefvert.se](https://gefvert.se) · Vi är en del av Söderberg & Partners

**Gefvert**